



Myndigheten för
samhällsskydd
och beredskap

Metodstöd för länsstyrelsens planering av Sevesotillsynen

Carl Bonde, projektledare
010-240 52 96
Carl.Bonde@msb.se

Innehållsförteckning

1. Inledning	3
2. Länsstyrelsens tillsyn enligt Sevesolagstiftningen.....	5
3. Beskrivning av metodstödet	6
3.1 Samla information för planeringen (in-data)	6
3.1.1 Nationell in-data, MSBs leverans av in-data till länsstyrelsernas övergripande behovsanalys	6
3.1.2 Regional/lokal in-data, Länsstyrelsens in-data för att skapa en övergripande behovsanalys	7
3.2 Övergripande behovsanalys	7
3.3 Tillsynsplan.....	8
3.3.1 Vilket län planen omfattar	8
3.3.2 Övergripande bedömning av relevanta säkerhetsaspekter.....	9
3.3.3 Förteckning över de verksamheter som planen omfattar	9
3.3.4 Förteckning över grupper av verksamheter enligt 13a§ Sevesolagen..	9
3.3.5 Förteckning över de verksamheter där faktorer i omgivningen kan öka faran för en allvarlig kemikalieolycka	9
3.3.6 Rutiner för tillsyn enligt beslutade tillsynsprogram	9
3.3.7 Planerade tillsynsaktiviteter inklusive tillsynsbesök.....	10
3.3.8 Rutiner för tillsyn enligt 17 § Sevesoförordningen	10
3.3.9 Rutiner för samarbete med andra tillsynsmyndigheter.....	10
3.4 Tillsynsprogram.....	10
3.4.1 Verksamhetens namn eller firmanamn, säte och adress samt verksamhetens adress.....	11
3.4.2 Genomförda och planerade tillsynsaktiviteter inklusive tillsynsbesök, samt en sammanfattning av resultatet av genomförda tillsynsbesök.....	11
3.4.3 Redovisning av en systematisk bedömning av farorna för allvarliga kemikalieolyckor och uppgifter om hur ofta tillsynsbesök planeras utifrån denna bedömning	11
3.4.4 Tillsynsområden som bedöms genom tillsyn	12
3.4.5 Samverkan kring tillsynsprogram med andra myndigheter.....	15
3.5 Bedömningsskala (grön, gul, röd, vit)	16
3.6 Länsstyrelsens uppföljning av den regionala Sevesotillsynen	17

Bilaga 1 - Förslag till rubrikstruktur för tillsynsplan

Bilaga 2 - Förslag till struktur för tillsynsprogram

Bilaga 3 - Förslag på användning av bedömningsskala

Bilaga 4 - Processbild över länsstyrelsens arbete med Sevesotillsyn

1. Inledning

MSB har vid tillsynsvägledningsbesök hos länsstyrelserna identifierat att det finns ett behov av vägledning för att utveckla systematiken kring planeringen för länsstyrelsens tillsyn av Sevesoverksamheter. Det har konstaterats att tillsynsprogrammen för verksamheterna på den högre kravnivån i flera fall inte grundas på den analys och planmässiga bedömning av riskerna för allvarlig kemikalieolycka som Sevesolagstiftningen kräver. Dessutom skapar sällan tillsynsprogrammen den bild över tillsynsbehovet hos verksamheterna som är önskvärd för att tillsynsprogrammen ska vara ett bra underlag vid tillsynsplaneringen.

I det här dokumentet presenteras ett metodstöd med syftet att på ett strukturerat och systematiskt sätt ge stöd för länsstyrelsernas planering av Sevesotillsynen. Metodstödet ska bidra till att tillsynsbehov och prioriteringsgrunder för tillsynen kan fastställas och ge underlag för samordning av Sevesotillsynen med andra angränsande lagstiftningsområden. Det ska även ge struktur för hur utformningen av länsstyrelsernas tillsynsplaner och tillsynsprogram kan ske. Metodstödet har anpassats till den Sevesolagstiftningen som trädde i kraft den 1 juni 2015. Här anges bland annat att tillsynen ska vara utformad så att den medger en planerad och systematisk granskning av de tekniska system samt organisations- och driftsystem som tillämpas vid verksamheten. Vidare kommer metodstödet att ligga till grund för MSB:s uppföljning av länsstyrelsernas arbete med Sevesotillsynen.

Syftet med Sevesotillsynen är att följa upp och granska att verksamhetsutövarna har vidtagit lämpliga åtgärder för att förebygga allvarliga kemikalieolyckor samt har lämpliga medel för att begränsa följderna av sådana olyckor. Den systematik som här beskrivs bygger på att tillsynsmyndigheten gör en bedömning om verksamheterna lever upp till lagens syfte. Systematiken ska ses som ett stöd för länsstyrelsen med förslag på hur tillsynsplaneringen kan ske. En nationell och enhetlig systematik bidrar till att öka likvärdigheten i bedömning och avvägningar, rättssäkerheten för verksamheterna och utbytet av erfarenheter mellan myndigheter. Bedömningen redovisas i färgerna grön, gul, röd och vit tillsammans med skriftliga motiveringar. Färgerna motsvarar att verksamheterna, inom det tillsynsområde som bedöms, till stor del uppfyller syftet med lagstiftningen (grön), att verksamheterna till viss del uppfyller syftet med lagstiftningen (gul), att verksamheterna uppvisar stora brister i förhållande till syftet med lagstiftningen (röd) eller att tillsynsområdet för närvarande inte kan bedömas (vit). De områden som ska bedömas utgår från den tolkning som MSB gjort i avsnitt 2 - *länsstyrelsens tillsyn enligt Sevesolagstiftningen*.

Projektet har utförts av tillsynsenheten på MSB. Projektägare för projektet har varit Lena Tellvik (enhetschef - Tillsynsenheten, MSB). Stygruppen för projektet har bestått av Lena Tellvik, Ann-Sofie Eriksson (biträdande enhetschef - Enheten för farliga ämnen, MSB) och Karin Sigvardsson

(Miljöskyddsdirektör - Länsstyrelsen Östergötland). Projektledare för projektet har varit Carl Bonde (MSB), och under en period Malin Uppvall (MSB). En arbetsgrupp bestående av Carl Bonde/Malin Uppvall, Helena Håkansson, Peter Norlander och Carina Fredström, alla från MSB, har arbetat fram metodstödet. Arbetsgruppen har under projektets gång inhämtat synpunkter från en referensgrupp bestående av representanter från fyra länsstyrelser samt Naturvårdsverket¹. Synpunkter på metodstödet har framkommit från länsstyrelser vid en workshop den 24 september 2014 och vid en tillsynskonferens den 27 maj 2015. Dessa synpunkter har arbetats in i metodstödet.

¹ Referensgruppen bestod av: Sara-Edlund Fredholm (Länsstyrelsen Skåne), Per Ahlenius (Länsstyrelsen Gävleborg), Mona Ljunggren (Länsstyrelsen Halland), Peter Sundell (Länsstyrelsen Värmland), Katariina Parker (Naturvårdsverket)

2. Länsstyrelsens tillsyn enligt Sevesolagstiftningen

MSB har gjort nedanstående tolkning av vad länsstyrelsens tillsyn enligt Sevesolagstiftningen bör omfatta. Länsstyrelsen bör ha:

- en fastställd **tillsynsplan** för Sevesotillsynen på regional nivå. Denna plan ska inte förväxlas med tillsynsplan enligt miljötillsynsförordningen, men kan vara en del av den.
- **tillsynsprogram** för varje Sevesoverksamhet. I tillsynsprogrammet ska den systematiska bedömningen av farorna för allvarliga kemikalieolyckor framgå samt hur ofta besök planeras vid verksamheten.
- genomfört minst ett tillsynsbesök varje år för verksamheter på den högre kravnivån och minst ett tillsynsbesök vart tredje år hos verksamheter på den lägre kravnivån. Detta såvida inte den systematiska bedömningen av farorna för en allvarlig kemikalieolycka för verksamheten medger ett annat tillsynsintervall. Resultatet av en sådan analys har redovisats i verksamhetens tillsynsprogram.
- rutiner och förmåga att genomföra tillsyn som är lämpad för den aktuella verksamheten. Tillsynen ska utföras oberoende av om säkerhetsrapporten eller några andra rapporter har lämnats in. Tillsynen ska vara så utformad att den medger en planerad och systematisk granskning av de tekniska system samt organisations- och driftssystem som tillämpas vid verksamheten.

I tillsynen ingår att länsstyrelsen ska följa upp och granska verksamhetsutövares efterlevnad och tillämpning gällande:

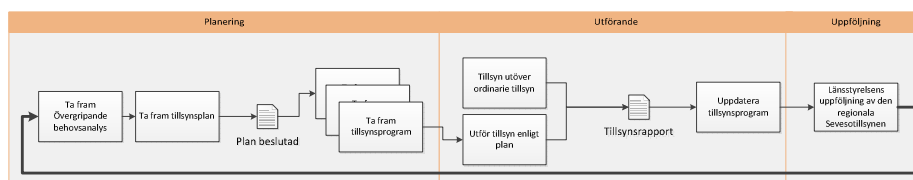
- tillstånd och säkerhetsvillkor i beslut
 - handlingsprogram
 - säkerhetsrapport
 - interna planer för räddningsinsatser och att dessa övas
 - kommunala planer för räddningsinsatser och att dessa övas
 - att verksamhetsutövaren har identifierat och hanterat faktorer i omgivningen som kan påverka säkerheten
 - information till allmänheten har getts i tillräcklig omfattning
 - inträffade olyckor/tillbud som kunnat föranleda allvarliga kemikalieolyckor.
- handlagt övriga inkommande tillsynsärenden.
 - sammanställt erfarenheter av årets Sevesotillsyn och eventuella olyckor och tillbud som ligger till grund för inriktning av kommande års

Sevesotillsyn. Vidare också att Sefari (tidigare Sevesodatabasen) har uppdaterats kontinuerligt.

- planerat, genomfört och följt upp tillsynen samt vid behov samverkat med berörda tillsynsmyndigheter, som exempelvis kommun, MSB och i viss mån Arbetsmiljöverket.

3. Beskrivning av metodstödet

I det här avsnittet beskrivs hur metodstödet kan användas för att utveckla planeringen av Sevesotillsynen. Länsstyrelsens planering för Sevesotillsynen beskrivs översiktligt i följande bild (bilden finns i ett större format i bilaga 4):



Bilden beskriver den systematik som eftersträvas där erfarenheter från tidigare års tillsyn och andra ingångsvärden tas tillvara i planeringen av den fortsatta tillsynen. Detta arbetssätt kommer förhoppningsvis att leda till att verksamheternas följsamhet till lagstiftningen ökar för varje år och att MSB och länsstyrelserna får en gemensam bild över Sevesolagenstillämpning.

3.1 Samla information för planeringen (in-data)

De ingångsvärden som krävs för att skapa den övergripande behovsanalysen kan delas in i information som hämtas från nationell nivå och från regional/lokal nivå. Denna information ligger därefter till grund för den regionala tillsynsplanen och för tillsynsprogrammet för respektive verksamhet.

3.1.1 Nationell in-data, MSBs leverans av in-data till länsstyrelsernas övergripande behovsanalys

Från nationell nivå ges data i form av den nationella bild som MSB årligen skapar genom uppföljning av den regionala tillsynen. Denna bild kan peka på relevanta områden som behöver tillsynas.

MSB samverkar också internationellt och genomför omvärldsbevakning gällande Sevesofrågor som också kan ge värdefulla inspel till hur den regionala tillsynen bör inriktas. Har säkerhetsbrister upptäckts hos verksamheter internationellt bör det undersökas om liknande säkerhetsbrister även finns hos verksamheter i Sverige. MSB informerar också om det skett lagstiftningsförändringar som behöver beaktas i framtagandet av tillsynsplanen för kommande år. Detta kan exempelvis vara att det har ändrats gränsmängder

för vilka verksamheter som ska omfattas av den högre eller lägre kravnivån för något ämne eller att nya föreskrifter utkommit gällande Sevesotillsyn.

3.1.2 Regional/lokal in-data, Länsstyrelsens in-data för att skapa en övergripande behovsanalys

Regional/lokal in-data är bland annat erfarenheter från tidigare tillsyn av de olika Sevesoverksamheterna, vilket hämtas ur verksamheternas tillsynsprogram. Information om det skett några olyckor eller tillbud tas i beaktande liksom uppgifter som andra myndigheter har att tillgå som berör Sevesotillsynen. Detta kan exempelvis vara erfarenheter som kommunernas miljöförvaltningar har avseende hur en Sevesoverksamhet bedriver sin egenkontroll enligt miljöbalken. Erfarenheter kan också hämtas från räddningstjänsternas och MSB:s tillsyn enligt lagen om brandfarliga och explosiva varor eller lagen om skydd mot olyckor samt från Arbetsmiljöverkets tillsyn av kemikalieintensiva verksamheter. Länsstyrelsen bör skaffa sig denna in-data genom att kontinuerligt efterfråga och utbyta information med de olika myndigheterna. Många regionala in-data kan hämtas från Sefari-databasen.

3.2 Övergripande behovsanalys

Syftet med den övergripande behovsanalysen är att ge en god beslutsgrund för fortsatt tillsynsplanering. Utifrån den in-data som nämns ovan kan länsstyrelsen skapa en övergripande bild av tillsynsbehovet som sedan kan ligga till grund för upprättandet av tillsynsplanen. Den övergripande behovsanalysen behöver i sig inte vara ett eget dokument utan kan med fördel ingå i tillsynsplanen. Den övergripande behovsanalysen som genomförs är vägledande för hur tillsynen ska inriktas för kommande år och kan utgå från följande ingångsvärden:

- Prioriterade tillsynsområden regionalt eller nationellt
- Förändringar i lagstiftningen som kräver ytterligare /förändrad tillsyn
- Resultat och uppmärksammade brister från tidigare utförd tillsyn som behöver beaktas och följas upp
- Inträffade olyckor och tillbud samt lärdomar från dessa som bör följas upp
- Information från andra myndigheter som ger inriktning av tillsynsbehov.

3.3 Tillsynsplan

Syftet med tillsynsplanen enligt Sevesolagstiftningen är att övergripande visa vad tillsynen omfattar och vilka prioriteringar av tillsynen som ska göras. Planen ska visa vilken struktur och vilka rutiner som finns för att bedriva Sevesotillsyn i länet. Länsstyrelsen ska upprätta en tillsynsplan som ska uppdateras årligen² men kan omfatta flera år. Länsstyrelsen ska fatta beslut om tillsynsplanen.³

En tillsynsplan ska omfatta följande delar⁴:

- Vilket län planen omfattar
- Övergripande bedömning av relevanta säkerhetsaspekter
- Förteckning över de verksamheter som tillsynsplanen omfattar
- Förteckning över grupper av verksamheter enligt 13a § lagen (1999:381) om åtgärder för att förebygga och begränsa följderna av allvarliga kemikalieolyckor. Detta är verksamheter vid vilka risken för eller följderna av en allvarlig kemikalieolycka är högre på grund av verksamheternas geografiska läge och närhet till varandra samt deras innehav av farliga ämnen
- Förteckning över de verksamheter där andra faktorer i omgivningen än andra verksamheter (externa risker) kan öka faran för en allvarlig kemikalieolycka
- Rutiner för tillsyn enligt beslutade tillsynsprogram
- Planerade tillsynsaktiviteter inklusive tillsynsbesök
- Rutiner för tillsyn enligt 17 § förordningen (2015:236) om åtgärder för att förebygga och begränsa följderna av allvarliga kemikalieolyckor
- Rutiner för samarbete med andra tillsynsmyndigheter.

De olika delarna beskrivs nedan och i bilaga 1 finns en mall med den rubrikstruktur som kan användas då tillsynsplanen tas fram.

3.3.1 Vilket län planen omfattar

Länet presenteras lämpligen i tillsynsplanens rubrik och behöver därför ingen egen punkt i tillsynsplanen.

² 14 § Myndigheten för samhällsskydd och beredskaps föreskrift (2015:8) om åtgärder för att förebygga och begränsa följderna av allvarliga kemikalieolyckor, i fortsättningen Sevesoföreskriften

³ 18 § Förordning (2015:236) om åtgärder för att förebygga och begränsa följderna av allvarliga kemikalieolyckor, i fortsättningen Sevesoförordningen

⁴ Bilaga 3 i Sevesoföreskriften

3.3.2 Övergripande bedömning av relevanta säkerhetsaspekter

Här beskrivs den översiktliga riskbilden som förekommer på grund av de Sevesoverksamheter som finns i länet. Här kan de mest relevanta av de identifierade och tänkbara allvarliga kemikalieolyckorna beskrivas, vilka konsekvenser dessa kan ha samt vilken beredskap som finns för att hantera dessa olyckor. Det kan även beskrivas vilka åtgärder som vidtagits för att såväl förebygga som begränsa följderna av de identifierade och tänkbara allvarliga kemikalieolyckorna.

3.3.3 Förteckning över de verksamheter som planen omfattar

Här ska det framgå vilka verksamheter i länet som omfattas av Sevesolagstiftningens bestämmelser och man bör ange om de omfattas av högre eller lägre kravnivå. Ett överskådligt sätt att redovisa detta är att dessa uppgifter framgår i en karta över länet.

3.3.4 Förteckning över grupper av verksamheter enligt 13a§ Sevesolagen

Här avses att lista de verksamheter där följd effekter kan uppkomma på grund av Sevesoverksamhetens lokalisering med avseende på närhet till andra Sevesoverksamheter. Länsstyrelsen säkerställer genom sin tillsyn att alla verksamhetsutövare har identifierat och kommunicerat riskbilden vid den egna verksamheten samt om denna kan komma att påverka eller påverkas av omgivande verksamheter.

3.3.5 Förteckning över de verksamheter där faktorer i omgivningen kan öka faran för en allvarlig kemikalieolycka

Här anges de Sevesoverksamheter som har andra risk- eller farokällor som beror på faktorer i omgivningen som kan påverka säkerheten hos Sevesoverksamheterna. Exempel på sådan risk- eller farokälla är översvämning eller åsknedslag som kan orsaka elbortfall som skulle kunna leda till att en allvarlig kemikalieolycka inträffar. Ett annat exempel är om det inträffar en incident, i en anläggning som inte omfattas av Sevesolagen, som skulle kunnat orsaka en allvarlig kemikalieolycka hos en närliggande Sevesoverksamhet.

3.3.6 Rutiner för tillsyn enligt beslutade tillsynsprogram

Här beskrivs planeringen av årets tillsyn och hur samverkan sker med olika myndigheter för att kunna upprätta tillsynsplan, tillsynsprogram och genomföra tillsyn. Även arbetet med att ta fram den övergripande behovsanalysen beskrivs. Beskrivning över hur kontakten med verksamheterna sker och det tidsintervall inom vilken länsstyrelsen återkopplar resultatet av tillsynen till verksamheten bör också framgå. Rutinerna bör även omfatta hur uppföljning av tillsynen kommuniceras med verksamheten samt hur och när uppgifter från tillsynen förs in i tillsynsprogrammen.

3.3.7 Planerade tillsynsaktiviteter inklusive tillsynsbesök

Här anges vilka verksamheter som ska besökas under året och vilka granskningsinsatser som är inplanerade. Exempelvis vilka verksamheter som har säkerhetsrapporter som länsstyrelsen planerar att granska under året.

3.3.8 Rutiner för tillsyn enligt 17 § Sevesoförordningen

Här beskrivs rutiner för hur länsstyrelsen ska genomföra tillsyn efter allvariga klagomål, allvarliga olyckor och händelser som kunde ha lett till en allvarlig kemikalieolycka.⁵

3.3.9 Rutiner för samarbete med andra tillsynsmyndigheter

Länsstyrelsen har det operativa tillsynsansvaret enligt Sevesolagen och därmed ansvaret för att tillsyn enligt lagen utförs. Dock bör andra myndigheter, som har tillsynsansvar enligt angränsande lagstiftningsområden involveras i Sevesotillsynen för att tillsynen ska vara effektiv. Länsstyrelsen bör därför samverka med övriga myndigheter kring såväl planering, genomförande som uppföljning av Sevesotillsynen. Detta ger en helhetsbild över tillsynsbehovet och vilka bedömningar som kan göras av tillsynsresultatet. De rutiner och samarbetsformer som finns för denna samverkan beskrivs därför. De myndigheter som i första hand är aktuella är kommunernas miljöförvaltning och räddningstjänst, MSB och i viss mån Arbetsmiljöverket.⁶

3.4 Tillsynsprogram

Tillsynsprogrammen bör ses som ett planeringsdokument, men också som ett arbetsdokument där resultatet av genomförda tillsynsaktiviteter redovisas. Det är viktigt att ett arbetssätt utvecklas som ökar systematiken kring tillsynen och att tillsynen leder till ständiga förbättringar på verksamheterna genom att följsamheten till lagstiftningen ökar. Tillsynsprogrammen bör uppdateras efter varje tillsyn eller tidigare om omständigheterna motiverar det.⁷ Ett förslag på hur ett tillsynsprogram kan utformas finns i *bilaga 2 –förslag till struktur av tillsynsprogram* i detta metodstöd och det är även kopplat en Excel-fil till metodstödet som går att ladda ned på MSBs hemsida. Tillsynsprogrammet är uppdelat i nedanstående rubriker⁸ och beskrivs i efterföljande stycken:

- Verksamhetsutövarens namn eller firmanamn, säte och adress samt verksamhetens adress
- Genomförda och planerade tillsynsaktiviteter inklusive tillsynsbesök, samt en sammanfattning av resultatet av genomförda tillsynsaktiviteter

⁵ 17 § Sevesoförordningen

⁶ 20 § Sevesoförordningen

⁷ 14 § Sevesoföreskriften

⁸ Bilaga 4 Sevesoföreskriften

- Redovisning av en systematisk bedömning av farorna för allvarliga kemikalieolyckor och uppgifter om hur ofta tillsynsbesök planeras utifrån denna bedömning.

Tillsynsprogrammen bör även omfatta de tillsynsområden som bedöms genom tillsyn.

3.4.1 Verksamhetens namn eller firmanamn, säte och adress samt verksamhetens adress

Tillsynsprogrammet ska minst innehålla administrativa uppgifter om verksamheten enligt rubriken.

3.4.2 Genomförda och planerade tillsynsaktiviteter inklusive tillsynsbesök, samt en sammanfattning av resultatet av genomförda tillsynsbesök

Tillsynsbesök ska kontinuerligt göras enligt tillsynsplan, men tillsyn kan även behöva göras utöver den ordinarie (planerade) tillsynen. Syftet med varje tillsynsbesök varierar men bör vara tydligt avgränsat. Tillsynens syfte är att systematiskt granska verksamhetens tekniska system samt organisations- och driftsystem som tillämpas vid verksamheten.⁹ Ett syfte med tillsynsbesöken är bland annat att undersöka hur verksamheten i praktiken har genomfört olika delar av handlingsprogrammet. Länsstyrelsen bör i tillsynsprogrammet ange syftet med respektive tillsynsbesök samt resultatet och bedömningen av tillsynen. I tillsynsprogrammen bör i stora drag den tidigare tillsynshistoriken anges liksom vilka syften och inriktningar kommande tillsynsbesök ska ha.

3.4.3 Redovisning av en systematisk bedömning av farorna för allvarliga kemikalieolyckor och uppgifter om hur ofta tillsynsbesök planeras utifrån denna bedömning

Kravet på att utföra en systematisk bedömning av faran för allvarlig kemikalieolycka omfattar verksamheter på både lägre och högre kravnivå. Bedömningen bör utgå från de tidigare bedömningar och erfarenheter som länsstyrelsen gjort genom sin tillsyn och som kan utläsas ur tillsynsprogrammen. Följande bör anges i redovisningen av den systematiska bedömningen:

- Verksamhetens art och omfattning
- Hur bestämmelserna för verksamheten har följts

Det bör framgå vilken typ av verksamhet det rör sig om, vilka farliga ämnen som förekommer och vilka risker som identifierats vid verksamheten. Vidare

⁹ 12 § Sevesoföreskriften

bör det innehålla relevant information om verksamhetens komplexitet och förändringar inom och utanför verksamheten.

En sammanfattande bedömning av resultaten från bedömningen av de olika tillsynsområden som gjorts under senaste besöken ger en bild av hur verksamheten lever upp till gällande bestämmelser.

Den systematiska bedömningen baseras på ovanstående information och syftar till att kunna bedöma fortsatt tillsynsbehov, inriktning av fortsatta tillsynsinsatser och med vilken frekvens tillsynen ska göras inklusive nästkommande tillsynsbesök.

Tillsynsintervallet för tillsynsbesök vid en verksamhet kan göras mindre frekvent om en *systematisk bedömning av faran för en allvarlig olyckshändelse* enligt ovan medger detta.¹⁰

Den systematiska bedömningen av tillsynsområden kan göras enligt den bedömningsskala som redovisas i bilaga 3.

3.4.4 Tillsynsområden som bedöms genom tillsyn

Länsstyrelsen bör på ett systematiskt sätt utföra tillsyn på olika delar av verksamhetsutövarnas Sevesoarbeta för att kunna bedöma om Sevesoverksamheten lever upp till de krav som lagstiftningen ställer. Dessa delar benämns tillsynsområden och på sikt bör verksamhetens samtliga tillsynsområden ha följts upp. På så sätt skapas en heltäckande bild över hur väl verksamheterna lever upp till lagstiftningens krav. Vissa tillsynsområden är omfattande och kan behöva följas upp vid flera tillsynsbesök, andra tillsynsområden är mindre och kan kombineras. Nedan anges olika tillsynsområden som bör bedömmas inom ramen för länsstyrelsens tillsyn.

Tillstånd/anmälan

Länsstyrelsen får utöva tillsyn över domar och beslut enligt miljöbalken.¹¹ Att granska detta tillsynsområde innebär att följa upp att verksamhetsutövaren följer sitt tillstånd enligt miljöbalken dvs. bland annat att de maximalt hanterar och lagrar de mängder farliga ämnen som ryms inom det givna tillståndet. Verksamheten kan även ha åtagit sig vissa säkerhetshöjande åtgärder i sin tillståndsansökan som även de behöver följas upp i samband med tillsynen.

Det kan även finnas villkor i tillståndet avseende säkerheten vid anläggningen som knyter an till Sevesolagstiftningen. Dessa villkor behöver följas upp via Sevesotillsynen.

¹⁰ 16 § Sevesoförordningen

¹¹ 20 § Lag (1999:381) om åtgärder för att förebygga och begränsa följderna av allvariga kemikalieolyckor, i fortsättningen Sevesolagen

För de verksamheter som inte kräver tillstånd är det istället den anmälan som krävs enligt Sevesolagstiftningen som ska granskas och följas upp.

Handlingsprogram

Verksamheter på både högre och lägre kravnivå omfattas av kravet på skriftligt handlingsprogram. Handlingsprogrammet består av:

- Mål och allmänna handlingsprinciper samt
- En beskrivning av säkerhetsledningssystemets innehåll.

Ett handlingsprogram ska följas upp, granskas och bedömmas av länsstyrelsen för att säkerställa att det är ändamålsenligt och effektivt. Att vid ett enda tillfälle kontrollera och bedöma hela handlingsprogrammet kan vara svårt och därför kan olika delar av handlingsprogrammet behöva kontrolleras vid olika tillfällen. Huvudsaken är att tillsynen leder till att verksamhetens hela handlingsprogram kan bedömas.

De bedömningar som görs för hela eller delar av handlingsprogrammet förs in i tillsynsprogrammet efter hand.

Faktorer i omgivningen som kan påverka säkerheten

I verksamhetsutövarens säkerhetsarbete ska, utöver förhållandena vid den egna verksamheten, det även tas hänsyn till andra faktorer i omgivningen som kan påverka säkerheten. Särskilt beaktas närheten till annan verksamhet eftersom exempelvis bränder eller explosioner i närbelägna verksamheter kan påverka säkerheten hos en Sevesoverksamhet.

Vid utredning om sådana faktorer samråder verksamhetsutövaren med andra berörda verksamheter, statliga/kommunala myndigheter, organisationer och enskilda som kan ha intresse i saken. Om det behövs för utredningen kan verksamheten begära hjälp med underlag från tillsynsmyndigheten.

Länsstyrelsen bör i detta avseende beskriva vilka omgivningsfaktorer som finns och bedöma om verksamheten har identifierat eventuella omgivningsfaktorer i tillräcklig omfattning. Bedömningen bör även innefatta om tillräckliga åtgärder för att förhindra allvarliga kemikalieolyckor har gjorts.

Om utredningen visar att två eller fler verksamheter påverkar varandra ska verksamhetsutövarna utbyta lämplig information för att kunna beakta arten och omfattningen av den sammanlagda faran för en allvarlig kemikalieolycka i sina handlingsprogram, säkerhetsledningssystem, säkerhetsrapporter och interna planer för räddningsinsatser. Verksamhetsutövarna ska gemensamt ta fram informationen och lämna den till den kommun eller de kommuner där verksamheterna ligger. Tillsynen bör här omfatta att kontrollera att/hur informationsutbyte har skett samt att undersöka hur verksamheterna har samverkat kring framtagande av information till allmänheten.

Säkerhetsrapport

Granskning av säkerhetsrapporter bör göras dels i samband med att ett nytt tillstånd prövas enligt miljöbalken och dels i samband med att en säkerhetsrapport uppdateras och inkommer till länsstyrelsen.

Granskningen bör bland annat innefatta att säkerhetsrapporten överensstämmer med omständigheterna vid verksamheten. I detta ingår bland annat:

- den beskrivning av de farliga ämnen som förekommer vid verksamheten
- att säkerhetsrapporten visar att riskerna för allvarliga kemikalieolyckor har identifierats och hanterats på ett acceptabelt sätt
- att förebyggande och begränsande åtgärder utförts eller finns till förfogande vid händelse av en allvarlig kemikalieolycka.

Intern plan för räddningsinsatser

Den interna planen är en del av säkerhetsrapporten och granskning bör göras dels i samband med att ett nytt tillstånd prövas enligt miljöbalken och dels i samband med att den interna planen uppdateras och inkommer till länsstyrelsen.

För verksamheter på den högre kravnivån följer länsstyrelsen upp och granskar verksamheternas interna planer för räddningsinsatser. Dessa ska uppdateras vart tredje år, eller tidigare om så anses nödvändigt vilket bör följas upp vid tillsynen. Den interna planen beskriver hur verksamhetens interna beredskap är organiserad och hur verksamheten agerar vid en allvarlig kemikalieolycka. Viktiga uppföljningspunkter vid tillsynen är att den interna planen beaktar alla relevanta olycksscenarier¹² och har arbetats fram i samråd med kommunen, de anställda och annan personal som kan påverka säkerheten.¹³ Den interna planen är också ett underlag för kommunens arbete med att upprätta en kommunal plan för räddningsinsats.

Kommunal plan för räddningsinsats

En kommunal plan upprättas på grundval av informationen i verksamhetsutövarens säkerhetsrapport och den interna planen för räddningsinsats. Länsstyrelsen bör följa upp att den kommunala planen uppdateras vart tredje år¹⁴, eller oftare om så behövs, samt att den uppdaterade planen lämnas till länsstyrelsen. Länsstyrelsen bör även följa upp att de interna och kommunala planerna är samstämmiga samt att verksamhetsutövaren och kommunen har kommunicerat då planerna upprättats. Länsstyrelsen även

¹² Bilaga 1 punkt 3 Sevesoföreskriften

¹³ 12 § Sevesolagen

¹⁴ 3 kap 6 § Förordning (2003:789) om skydd mot olyckor

genom tillsyn kontrollera att planernas ändamålsenlighet har bekräftats genom övning. För de kommunala planerna ska övning genomföras minst vart tredje år.

Information till allmänheten

Den kommun där en Sevesoverksamhet ligger ska se till att allmänheten får tillgång till aktuell information om de verksamheter som omfattas av Sevesolagen. För verksamhet som tillhör den högre kravnivån ska informationen också innehålla uppgift om vilka säkerhetsåtgärder som ska vidtas och hur de personer som löper risk att påverkas ska handla vid en allvarlig kemikalieolycka. Detta gäller även vid förhållande till personer i en annan kommun.¹⁵

Både verksamheter på lägre och högre kravnivån har skyldigheter vad gäller information till allmänheten, men kraven är olika beroende på kravnivå. Länsstyrelsen uppgift är följa upp att kommunen, i samråd med verksamhetsutövaren, ger informationen i tillräcklig omfattning och till rätt målgrupper. Länsstyrelsens tillsyn omfattar också att följa upp att informationen är aktuell, ändamålsenlig och tillgänglig.¹⁶

Olyckor och tillbud

Tillsynsområdet omfattar inträffade olyckor och tillbud som föranleder någon form av tillsynsinsats från länsstyrelsen. För att minska risken för liknande olyckor och tillbud i framtiden bör länsstyrelsen följa upp och bedöma att verksamheten genomfört tillräckliga åtgärder. Inträffade allvarliga olyckor eller tillbud som uppmärksammas både vid omvärldsbevakning och vid den aktuella verksamheten bör noteras i tillsynsprogrammet och beaktas vid den systematiska bedömningen av risken för allvarliga kemikalieolyckor.

3.4.5 Samverkan kring tillsynsprogram med andra myndigheter

Syftet med tillsynsprogrammen är bland annat att underlätta kommunikationen mellan berörda myndigheter om det tillsynsbehov respektive Sevesoverksamhet har. Det är länsstyrelsen som ansvarar för tillsynsprogrammen. Dock bör länsstyrelsen regelbundet efterfråga information och ha en dialog med övriga myndigheterna som är involverade i Sevesotillsynen kring tillsynsbehovet så att detta kan beaktas vid bedömningen av risken för allvarliga kemikalieolyckor.¹⁷

¹⁵ 14 § Sevesolagen

¹⁶ 8 § Sevesoföreskriften

¹⁷ 20 § Sevesoförordningen

3.5 Bedömningsskala (grön, gul, röd, vit)

Syftet med tillsynen är att följa upp att Sevesoverksamheterna lever upp till lagstiftningens krav samt, i de fall de inte gör det, besluta om åtgärder för att öka följsamheten till lagstiftningen. Tillsynsprogrammen syftar bland annat till att ge en överskådlig bild över hur väl verksamheten lever upp till lagkraven samt ge underlag för vilket tillsynsbehov som föreligger hos verksamheten.

Efter att ett tillsynsområde har följts upp bör en bedömning av om verksamheten lever upp till lagkravet göras. Bedömningen kan göras enligt en fyrgradig skala som på ett överskådligt sätt visar om tillsynsområdet för närvarande är färdiggranskat, om ytterligare tillsyn av tillsynsområdet är önskvärt, om det är nödvändigt att följa upp att verksamheten vidtar ytterligare åtgärder inom tillsynsområdet eller om tillsynsområdet inte kan bedömas. Följande gradering föreslås för bedömningarna:

- Grön** – Tillsynsområdet har granskats och bedömningen är att verksamhetsutövaren i stort uppfyller lagstiftningens krav. Det finns för närvarande inget behov av uppföljning.
- Gul** – Tillsynsområdet har granskats och förbättringsområden har identifierats och påtalats. De åtgärder som genomförs bör följas upp.
- Röd** – Tillsynsområdet har granskats och allvarliga brister har påtalats. De åtgärder som genomförs ska följas upp vid förnyad tillsyn inom sex månader.¹⁸
- Vit** – Tillsynsområdet har inte granskats och kan för närvarande inte bedömas.

Här bör betonas att färgsättningen även bör kompletteras med en skriftlig motivering till bedömningen. De olika färgerna syftar till att ge en överskådlig bild av om tillsynsmyndigheten behöver ha fortsatt bevakning av en fråga eller inte. Färgsättningen syftar även till att enklare kunna visualisera en samlad bild av hur verksamheten följer lagstiftningens krav inom de olika tillsynsområdena. Bilaga 3 ger exempel på hur bedömningsskalan kan användas.

¹⁸ 18 § Sevesoförordningen

3.6 Länsstyrelsens uppföljning av den regionala Sevesotillsynen

Länsstyrelsen bör i slutet av året summera vilka bedömningar som har gjorts som ett led i att sammanfatta resultatet av årets tillsynsverksamhet.

Summeringen av resultat och erfarenheter från tillsynsbesöken används för att inrikta kommande års tillsynsverksamhet, i exempelvis tema inom tillsynsområden som det ses stora brister i.

Bilaga 1 - Förslag till rubrikstruktur för tillsynsplan

20XX års tillsynsplan för Sevesotillsynen i YY län

Övergripande bedömning av relevanta säkerhetsaspekter

Här kan följande anges:

- Den övergripande behovsanalysen.
- Den översiktliga riskbilden som finns på grund av Sevesoverksamheter i länet.
- De mest relevanta av de identifierade och tänkbara allvarliga kemikalieolyckorna beskrivs, konsekvenser och beredskap som finns för att hantera dessa olyckor.
- Vilka åtgärder har genomförts för att minska sannolikheten eller konsekvenserna för dessa olyckor samt planerade åtgärder för att höja beredskapen.

Förteckning över de verksamheter som tillsynsplanen omfattar

Redovisas förslagsvis med en karta där samtliga Sevesoverksamheter och kravnivå framgår.

Förteckning över grupper av verksamheter enligt 13a § Sevesolagen

En förteckning över de grupper av Sevesoverksamheter som kan påverka varandra och på så sätt öka riskerna för allvarliga kemikalieolyckor.

Förteckning över de verksamheter där andra faktorer i omgivningen kan öka faran för en allvarlig kemikalieolycka

Exempel på externa risker kan vara översvämningar eller åsknedslag som kan orsaka elbortfall som skulle kunna leda till att en allvarlig kemikalieolycka inträffar. Händelser på verksamheter som inte omfattas av Sevesolagstiftningen men som kan påverka en Sevesoverksamhet bör även beaktas under denna punkt.

Rutiner för tillsyn enligt beslutade tillsynsprogram

Rutiner för exempelvis:

- Planering för årets tillsyn, inkl. upprättande av tillsynsplan, tillsynsprogram och behovsanalys.
- Kontakt med verksamheterna inför besök, tidsintervall för återkoppling efter besök, uppföljning och kommunikering med verksamheten och hur uppgifter förs in i tillsynsprogrammet.

Planerade tillsynsaktiviteter inklusive tillsynsbesök

Nedan anges exempel på utformning:

Planerade tillsynsinsatser 20XX:	
Verksamhet:	Tillsynsområde/tillsynsinsats:
Verksamhet A	Handlingsprogram: Organisation och personal, styrning
Verksamhet B	Intern plan, Kommunal plan och information till allmänheten
Verksamhet C	Följ upp tidigare beslut om åtgärder

Bilaga 1 - Förslag till rubrikstruktur för tillsynsplan

Rutiner för tillsyn enligt 17 § förordningen (2015:236) om åtgärder för att förebygga och begränsa följderna av allvarliga kemikalieolyckor

Rutin för genomförande av tillsyn efter allvariga klagomål, allvarliga olyckor och händelser som kunde ha lett till en allvarlig kemikalieolycka, tillbud samt situationer när de bestämmelser som gäller för verksamheten inte har följts.

Rutiner för samarbete med andra tillsynsmyndigheter

Här beskrivs rutiner och samarbetsformer med andra myndigheter i planering, genomförande och uppföljning av tillsynsbesök.

Bilaga 2 Förslag till struktur för tillsynsprogram

Tillsynsprogram ska användas i samband med länsstyrelsernas planering av Sevesotillsynen. Utformningen av dessa bör ske på likartat sätt över landet och ett förslag på utformning har tagits fram i form av en Excel-mall som finns att ladda ned på MSBs hemsida.

Excel-mallen, med förslag på struktur för tillsynsprogram, bygger på de krav som finns enligt lagstiftningen samt de tillsynsområden som pekats ut i metodstödet för länsstyrelsernas Sevesotillsyn. Mallen består av två blad, ett med förslag till utformning av tillsynsprogram som ska finnas för varje verksamhet och ett blad som ger förslag till hur en samlad bild över länsstyrelsens tillsyn kan se ut.

Målsättningen med tillsynen bör vara att varje tillsynsområde, på sikt, ska följas upp för att skapa en heltäckande bild av verksamhetens lagemterlevnad och därigenom få en bild över verksamhetens följsamhet till lagstiftningen. Resultaten från länsstyrelsens tillsyn fylls på under respektive tillsynsområde med en färgbedömning (se metodstödet) och en kortare skriftlig bedömning. Vartefter länsstyrelsen gör nya tillsyner och bedömningar kommer en historik kunna utläsas. Länsstyrelsen fyller även i de administrativa- och säkerhetskritiska uppgifterna om verksamheten. Detta underlag ligger sedan till grund för den systematiska bedömningen för allvarlig kemikalieolycka. Den systematiska bedömningen används bl.a. i planeringen inför kommande tillsyner och inriktning av dessa samt ändrade tillsynsintervall för tillsyn på en verksamhet. Då länsstyrelsen önskar sammanställa sina resultat för att få en samlad bild över Sevesotillsynen över verksamheterna så fylls de senaste bedömningarna i Excel-bladet Samlad bild i X Län. Ett exempel på ett, utifrån mallen, ifyllt tillsynsprogram ges på nästa sida.

Bilaga 3 – Förslag på användning av bedömningskalan

I metodstödet anges åtta områden som bör tillsynas och bedöms för att bidra till länsstyrelsens bild av respektive verksamhets lagefterlevnad. Detta ligger sedan till grund, tillsammans med verksamhetens art och omfattning, för en systematisk bedömning av faran för allvarlig kemikalieolycka. Dessa tillsynsområden är:

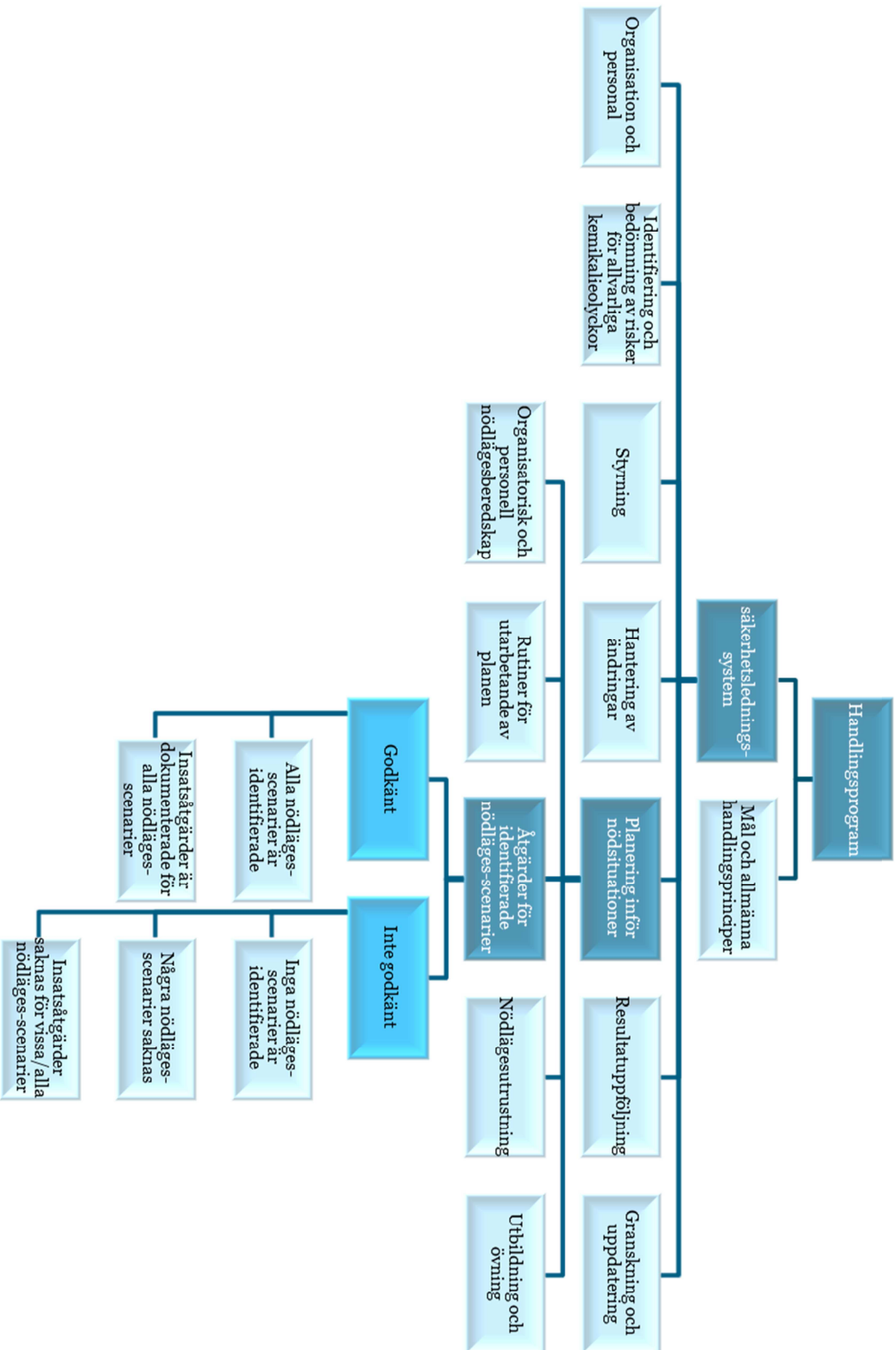


Om ett tillsynsområde är stort, exempelvis handlingsprogram eller säkerhetsrapport, så kan det delas upp i underområden. Varje tillsynsområde/underområde kan bedömas utifrån ett antal parametrar som bedöms som godkända eller inte godkända med hjälp av ett antal uppföljningspunkter. Bedömning av tillsynsområden/underområden grundas på sammanvägningen av godkända och inte godkända parametrar. Sammanvägningen görs av länsstyrelsen och bedöms genom analys och procentuella riktvärden:

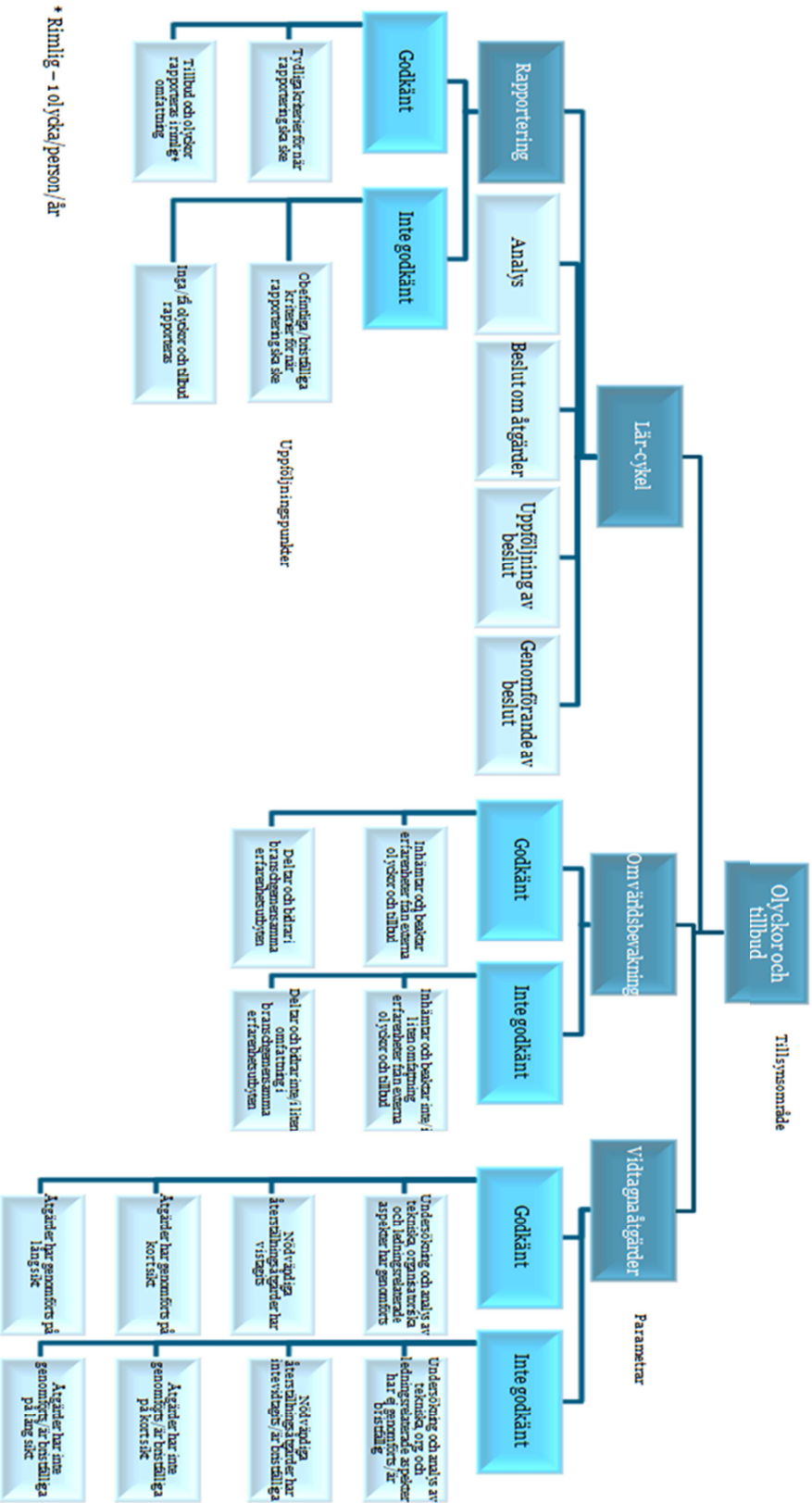
Grön	Uppfyller 75-100 % av godkända parametrar
Gul	Uppfyller 25-75 % av godkända parametrar
Röd	Uppfyller 0-25 % av godkända parametrar
Vit	Inte bedömt

Nedan ges tre exempel på hur bedömningskalan kan användas för att färgsätta tillsynsområdet.

Exempel på tillsyn inom tillsynsområdet Handlingsprogram/Säkerhetsledningsystem

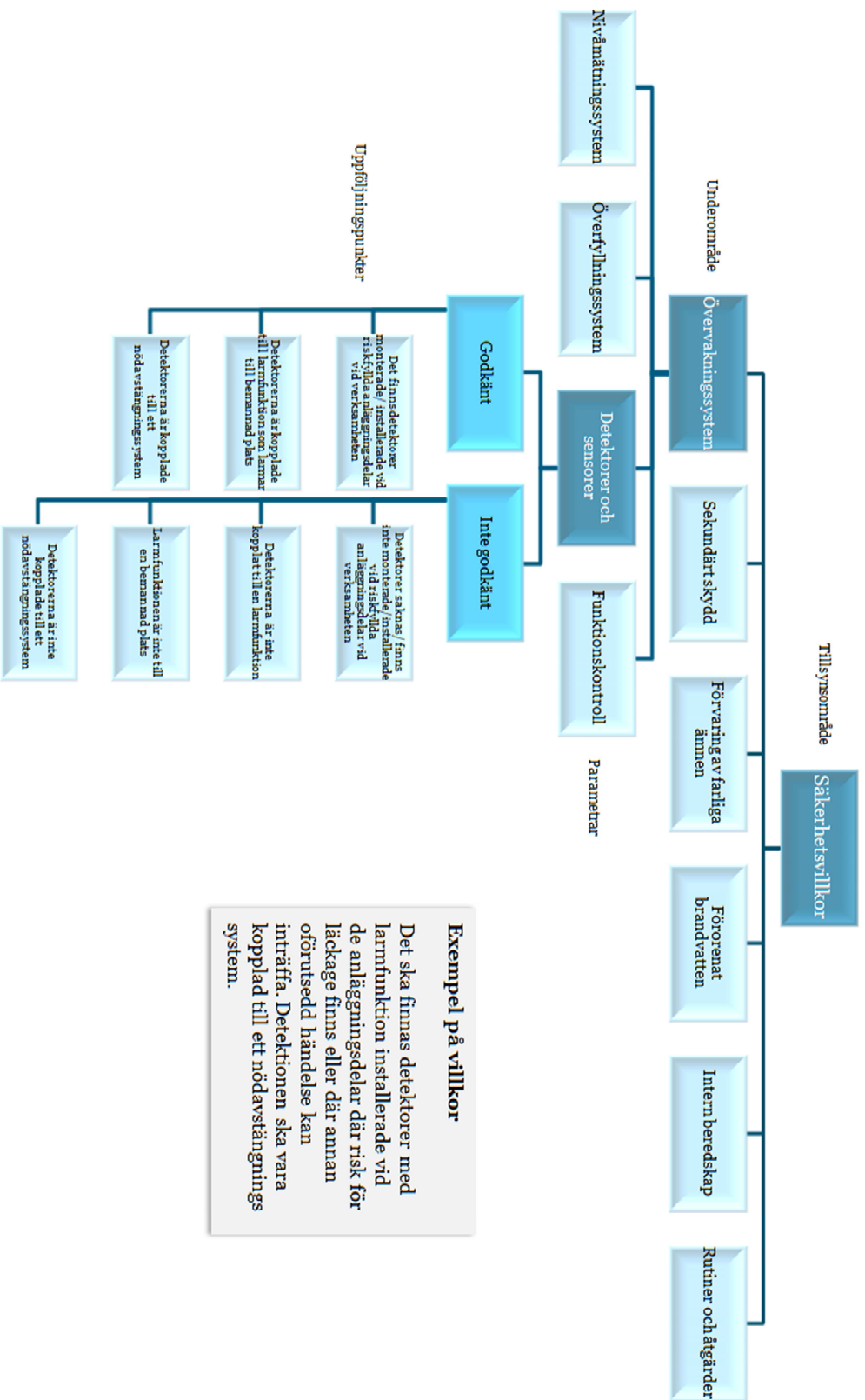


Exempel på tillsyn inom tillsynsområdet Olyckor och tillbud



* Rimlig - 10 lycka/person/år

Exempel på tillsyn inom tillsynsområdet Tillstånd - Säkerhetsvillkor



Exempel på villkor

Det ska finnas detektorer med larmfunktion installerade vid de anläggingsdelar där risk för läckage finns eller där annan oförutsedd händelse kan inträffa. Detektionen ska vara kopplad till ett nödavsättnings system.

Processbild över länsstyrelsens arbete med Sevesotillsynen

