

Typlösning för åtgärd i skyddsrum

T22-106	Ny genomföring för luftintag	K
----------------	-------------------------------------	----------

Författare: Lars-Erik Holmberg och Björn Ekengren.

1. Förutsättningar

1.1 Tillämplighet:

Denna handling beskriver hur ny genomföring för luftintag skall anordnas.

1.2 Åtgärd:

Genomföring för luftintag saknas. Genomföring skall anordnas enligt nedan. Följande alternativ finns:

Benämning	Avsnitt	Behörighet	Projekterings-handlingar	Utförande-kontroll
T22-106:1	3	K	-	K

1.3 Granskning:

Ett K i rubrikens högra ruta respektive under punkt 1.2 innebär att en skyddsrumssakkunnig som har kvalificerad behörighet måste anlitas vid tillämpning av denna typlösning. Om ett E är markerat krävs ej kvalificerad skyddsrumssakkunnig. I de fall både K och E förekommer i typlösningen markeras rutan med K/E.

1.4 Tillverkning:

Vid behov av skyddsrumsspecifika komponenter som anges i typlösningen får tillverkning av dessa ske av den som uppfyller kraven enligt komponentlösning K00-101. Komponent utan anvisad komponentlösning får tillverkas utan tillämpning av komponentlösning K00-101.

1.5 Handlingar:

Följande handlingar hänvisas till i denna typlösning. Samtliga handlingar finns tillgängliga på www.msb.se/skyddsrum.

- Typlösning T00-101
- Typlösning T12-105
- Typlösning T22-104
- Typlösning T23-102
- Komponentlösning K00-101
- Komponentlösning K12-102
- Komponentlösning K22-102

1.6 Normalkostnad:

Bedömd normalkostnad för utförande av nedan visade typlösning framgår av typlösning T00-101.

2. Kvalitetssäkring

2.1 Projekteringskontroll:

Vid markering med P i tabell under punkt 1.2 skall kompletterande projekteringshandlingar anpassade till det aktuella objektet upprättas och redovisas i enlighet med SR. Oberoende granskning och kontroll skall utföras av en skyddsrumssakkunnig som har kvalificerad behörighet. Skyddsrumssintyg skall utfärdas till den byggande innan arbetet får utföras. I övriga fall krävs inga projekteringshandlingar.

2.2 Utförandekontroll:

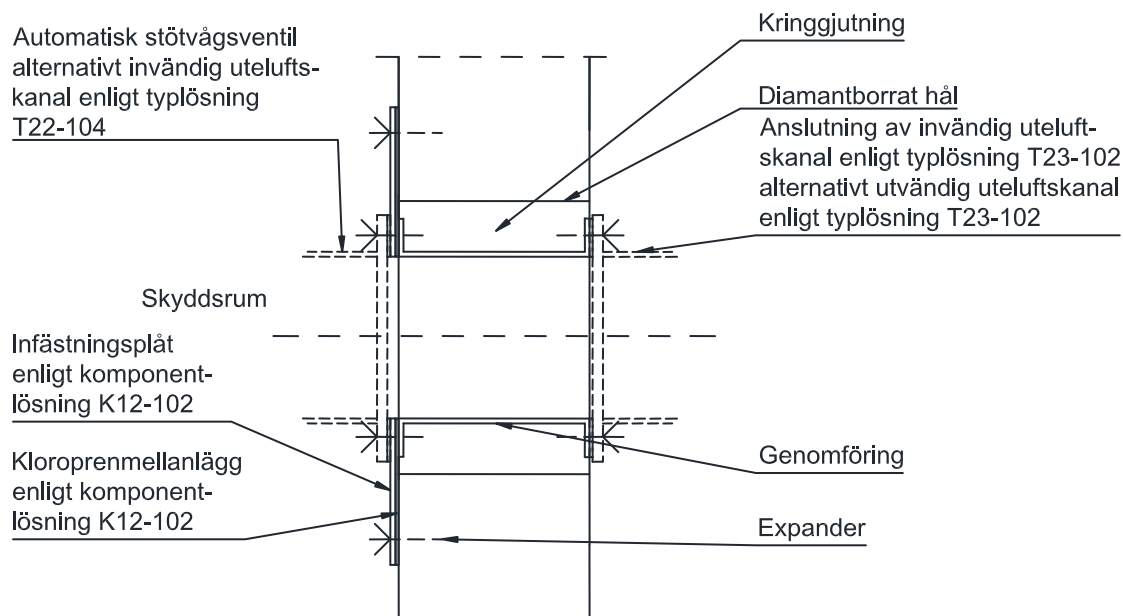
Vid markering med K i tabell under punkt 1.2 skall färdigt utförande granskas och godkännas av skyddsrumssakkunnig som har kvalificerad behörighet. Den sakkunnige skall utfärda ett skyddsrumssintyg med innehåll enligt följande:

1. Intygande att kontroll enligt komponentlösning K00-101, K12-102 och K22-102 är utförd.
2. Intyg att kontroll av monterad genomföring är utförd.
3. Förteckning över SRG-nr på levererade produkter.

I övriga fall krävs ingen utförandekontroll och skyddsrumssintyg behöver ej utfärdas.

3. Genomförande

3.1 Illustrationer:



Figur T22-106a. Sektion genom monterad genomföring för luftintag.

Typlösning för åtgärd i skyddsrum

3.2 Material:

Detalj	Antal	Benämning	Material, dimension	Anmärkning
1	1	Genomföring G10 enligt komponentlösning K22-102	-	-
2	1	Infästningsplåt enligt komponentlösning K12-102	-	-
3	1	Kloroprenmellanlägg enligt komponentlösning K12-102	-	-
4	8	Expander enligt komponentlösning K12-102	-	-
5	-	Sika Grout 212S	-	-

3.3 Arbetsutförande:

1. Bestämning av läge på genomföring utförs och dokumenteras. Placering av genomföring för uteluftskanal utförs maximalt 2000 mm över golv och maximalt 500 mm från centrumlinje ventilationsaggregat.
2. Hål för genomföring får ej placeras inom en zon av 500 mm från dörröppning respektive reservutgångsöppning. Läge på befintlig armering kontrolleras med täckskiktsmätare. Hål för genomföring placeras i samråd med skyddsrumssakkunnig så att så lite som möjligt av armering behöver kapas.
3. Hål för genomföring kärnburras ca 20 mm större än genomgående del på genomföring (detalj 1).
4. Hål för expander burras med infästningsplåt (detalj 2) som mall.
5. Genomföring (detalj 1) inklusive kloroprenmellanlägg (detalj 3), infästningsplåt (detalj 2) och expander (detalj 4) monteras.
6. Utrymme mellan genomföring (detalj 1) och befintlig betong gjuts igen med Sika Grout 212S (detalj 6). Utluftning utförs i överkant genomföring.
7. Efter provmontage demonteras stötvågsventil alternativt invändigt luftintag och anslutning av uteluftskanal och placeras i skyddsrumsförråd.
8. Komplettering av rostskyddsbehandling på bearbetade stålytor utförs enligt typlösning T12-105.