

Grafisk manual

Om den grafiska profilen	3	FÄRGER OCH TILLGÄNGLIGHET	31
Kommunicera jämlikt	4	Färgtoner	32
LOGOTYP	5	Färger och tillgänglighet diagram	33
Vår logotyp	6	Färger och tillgänglighet figurer	36
Riktlinjer för logotypens användning	9	TRYCKSAKER	37
Logotypens placering	10	Rekryteringsannonser	38
MSB:s undervarumärken	11	Visitkort	39
FÄRGER	12	Affischer	40
Vår färgpalett	13	Omslag	41
Färgtoner	14	WEBB OCH DIGITALT	45
Våra figur- och diagramfärger	15	Våra webbtipsnitt och dess användning	46
TYPSNITT	16	Designsystem	47
Våra typsnitt och dess användning	17	PowerPoint-mallar	48
BILDER	19	Bannrar	49
GRAFISKA ELEMENT	20	PROFILMATERIAL	50
Våra grafiska element	21	Rolluper, flaggor och vepor	51
Vårt streck	22	Namnbrickor	52
Illustrationsmanér	23	FILM	53
AVSÄNDARE	26	Startbild	54
MSB som huvudavsändare	27	Slutbild	55
MSB och våra varumärken	28	Rörlig logotyp	56
MSB som likvärdig partner eller samarbetspartner	29	Namnskytt	57
		Eftertext	58

Om den grafiska profilen

Vår grafiska profil speglar en myndighet i tiden. Den utgår från vår värdegrund och ska spegla en öppen, kompetent och drivande myndighet. Profilen utgår även från vår vision, ett säkrare samhälle i en föränderlig värld. Vår profil ska vara användarvänlig och ge dig bra förutsättningar att kommunicera MSB på ett tydligt sätt.

I den här manualen beskrivs profilens olika delar. Den innehåller regler för hur logotyp, typsnitt, färger och grafiska element ska användas. Manualen visar även hur vår design ser ut och hur den ska tillämpas i olika kanaler och material.

Genom att vi använder vår grafiska profil skapar vi ett enhetligt grafiskt uttryck som känns igen av vår omvärld. I en förlängning leder det till att vårt varumärke stärks och att det blir tydligare för våra målgrupper vad MSB gör.

Kontakt

Kommunikationsavdelningen ansvarar för innehållet och utveckling av den grafiska manualen. Vi kan ge stöd och råd om du har några frågor. Det går bra att kontakta kommunikationsavdelningen på kommunikation@msb.se

Kommunicera jämlikt

MSB ska vara en myndighet för hela samhället och alla dess invånare. Det är viktigt att alla ska kunna ta del av myndighetens information på lika villkor och att alla känner sig berörda.

Att kommunicera jämlikt innebär konkret att vi:

- i vår kommunikation inkluderar en bredd av olika invånare utifrån de sju diskrimineringsgrunderna
- i bilder och text talar till, talar om och porträtterar olika människor på ett värdigt och jämlikt sätt
- motarbetar stereotypa gestaltningar som riskerar att låsa människor i olika fack och roller
- visar på goda exempel och förebilder som visar vägen för fler och uppmuntrar till att bryta begränsande normer
- tillgängliggör innehållet efter bästa förmåga och resurser
- utgår från att kommunikation tolkas olika utifrån mottagares erfarenheter och referensramar.

Som stöd för att kommunicera inkluderande finns en instruktion som du hittar på intranätet.

| **Logotyp**

Vår logotyp

Logotypen är vår främsta identitetsbärare. Genom att följa riktlinjerna för logotypen förstärks bilden av MSB och oss som en tydlig avsändare. Det finns tre versioner av MSB:s logotyp som alla passar för såväl tryckta som digitala medier. I första hand använder vi röd/svart eller röd/vit logotyp. Det finns en svensk och engelsk version av logotypen och den översätts inte till andra språk.

Logotypens ursprung

Logotypens symbol består av två klossar, den ena i vila, fast och robust och den andra vriden ur sitt läge och i ett tillstånd av rörelse och tillfälligt kaos. Den vilande klossen balanserar den andra för att symbolisera beredskap och stabilitet. I centrum står MSB. Logotypen har flera dimensioner, djup, bredd, höjd och rörelse. De två klossarna bildar en åttauddig stjärna, en symbol med gamla anor i många olika kulturer. Den åttauddiga stjärnan har också använts inom brandkårer i Europa sedan 1800-talet.

Huvudlogotyp. Används mot vit och ljusgrå bakgrund.



**Myndigheten för
samhällsskydd
och beredskap**



**Swedish Civil
Contingencies
Agency**

Typografi

Namnet Myndigheten för samhällsskydd och beredskap står i ett typsnitt som är special-tecknat för logotypen. Eftersom namnet är långt har det satts på tre rader. Det är centrerat i höjdlid till höger om symbolen.

Filformat

Alla logotyper finns i olika filformat:

EPS-format för tryck, används framförallt i layoutprogram som InDesign.

PNG-format för användning på webb och digitala produktioner.

JPG-format för användning vid utskrift från Office-paketet.

Färg

Logotyperna finns i följande färgställningar:

PMS – dekorfärg för tryck på bestruket papper (C) resp. obestruket papper (U).

CMYK – fyrfärg för tryck i fyrfärg på bestruket och obestruket papper.

Svart – svartvit version.

Vit – vit version.

Sekundär logotyp. Används mot grå och svart bakgrund.



Sekundär logotyp. Används mot grå och svart bakgrund.



Sekundär svart logotyp. Används mot grå bakgrund.



Typografi

Namnet Myndigheten för samhällsskydd och beredskap står i ett typsnitt som är special-tecknat för logotypen. Eftersom namnet är långt har det satts på tre rader. Det är centrerat i höjdlid till höger om symbolen.

Filformat

Alla logotyper finns i olika filformat:

EPS-format för tryck, används framförallt i layoutprogram som InDesign.

PNG-format för användning på webb och digitala produktioner.

JPG-format för användning vid utskrift från Office-paketet.

Färg

Logotyperna finns i följande färgställningar:

PMS – dekorfärg för tryck på bestruket papper (C) resp. obestruket papper (U).

CMYK – fyrfärg för tryck i fyrfärg på bestruket och obestruket papper.

Svart – svartvit version.

Vit – vit version.

Svart logotyp. Används mot vit och ljusgrå bakgrund.



Vit logotyp. Används mot grå, mörkgrå och svart bakgrund.



Logotyp utan ordbild. Används i små format där texten inte är läsbar.



Riktlinjer för logotypens användning

Logotypen får inte placeras mot brokiga bakgrunder. För att säkerställa att logotypen syns tydligt är det viktigt att det finns en frizon runt logotypen. Logotypen får under inga omständigheter beskäras.

För att logotypen även ska synas tydligt så har den en minsta tillåtna storlek i såväl tryckta som digitala medier.

Logotypen ska alltid användas, i tryckt såväl som digitalt material. Logotypen förekommer endast i en version med symbolen till vänster och texten till höger. Symbolen och texten får som regel inte fränkopplas från varandra. Fränkoppling av märke och ordbild måste alltid godkännas av Kommunikationsavdelningen.

Logotypen får inte förvrängas, vridas eller förvanskas på något vis. Det är inte heller tillåtet att skapa egna original eller varianter av logotypen.

I sociala medier används enbart vår symbol i profilbilden eftersom texten annars blir för liten att läsa.



Frizon. M:et i MSB:s logotyp illustrerar logotypens frizon.



Minsta storlek. På höjden får inte logotypen vara mindre än 11 mm i tryckta medier eller mindre än 66 px i digitala medier.

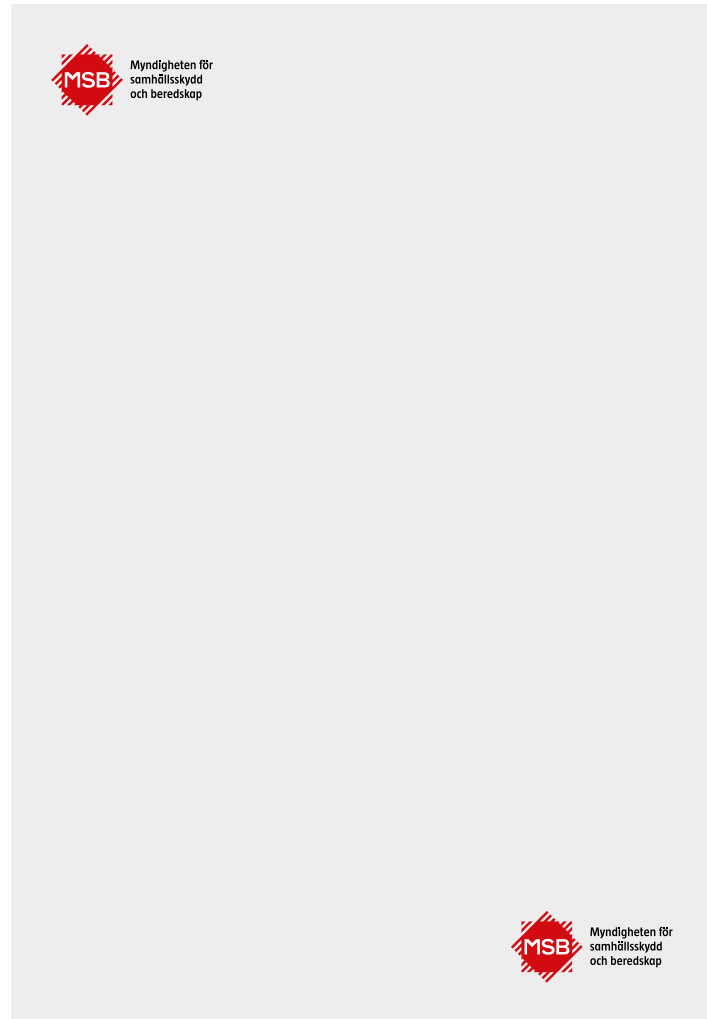
Logotypens placering

Logotypen kan placeras i olika hörn. Valet av hörn beror på vad som passar materialet eller kanalen bäst. Se exempel under våra tillämpningar. Placeringen ska alltid ta hänsyn till frizonen.

Tänk på!

I MSB:s mallar är logotypens placering fast och får inte ändras.

Alternativ 1. Används i första hand vid stående format. Till exempel framsidor, rolluper.



Alternativ 2. Används i första hand vid liggande format. Till exempel annonser, bannrar.

Logotyper MSB:s undervarumärken

I vår logotyp för respektive undervarumärke använder vi ett av strecken i vår logotyp för att få en tydlig avgränsning till vår huvudlogotyp.

Strecket ska vara i samma höjd som symbolens stabila kloss och ha samma tjocklek som strecken i stjärnspetsarna.

Undervarumärkets namn placeras centrerat på andra sidan av strecket. Höjden på bokstäverna ska vara samma som höjden på i bokstäverna MSB i logotypen.

Avståndet mellan logotypen strecket och undervarumärkets namn ska vara detsamma som bredden på bokstaven S i logotypen som linjerar med undervarumärkets namn och stapeln i R. Se bildexemplet.

Strecket fungerar som en avgränsning till undervarumärket.



| Färger

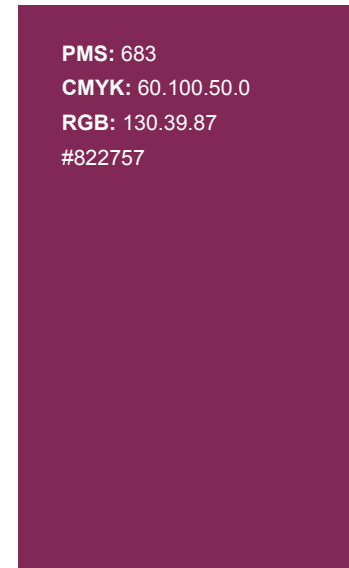
Vår färgpalett

För att hålla ihop vår profil och ge ett enhetligt intryck av alla våra produkter har vi tre färger som vi använder; röd, lila och grå. Den röda färgen återfinns i vår logotyp och den grå och lila är framtagna för att harmonisera ihop med den röda och skapa en bredd.

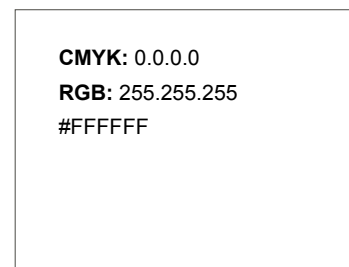
Bakgrundsfärger

Som bakgrundsfärger använder vi vit, mörkgrå eller ljusgrå. De grå färgerna ger ett lite mjukare utseende och känns inte lika hårt som vitt och svart kan upplevas.

Våra färger



Bakgrundsfärg



Färgtoner

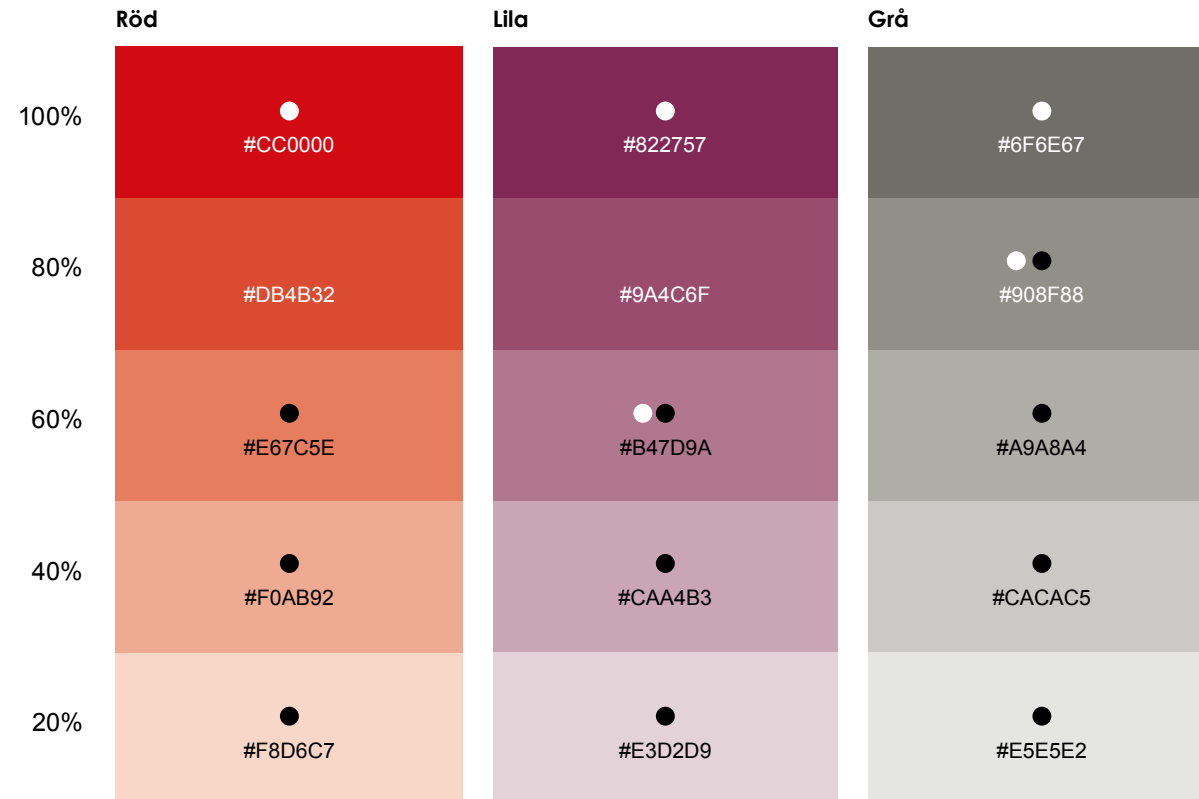
För att skapa en bredare palett kan profilens färger användas i olika färgtoner. Det skapar en flexibilitet och ger stora möjligheter till variation utifrån behov och budskap.

Tillgänglighet

Vi vill att alla våra målgrupper ska kunna ta del av vårt material och arbetar därför noga med tillgänglighetsanpassning genom tydliga kontraster.

Prickarna i bildexemplet indikerar vilken färg på text som bör användas för att uppnå bästa kontrast och läsbarhet i vårt material. Färger med vit prick kan även användas till informationsbärande element på vit bakgrund.

Läs mer om tillgänglighetsanpassning av våra färger för skärm på sida 32.



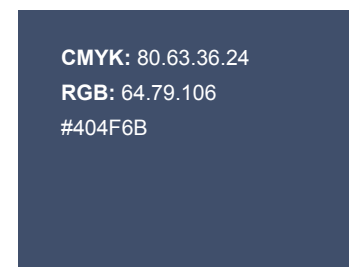
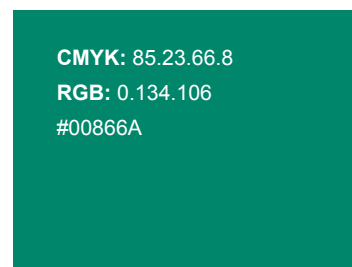
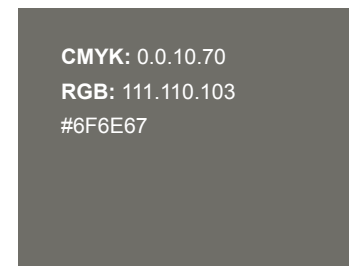
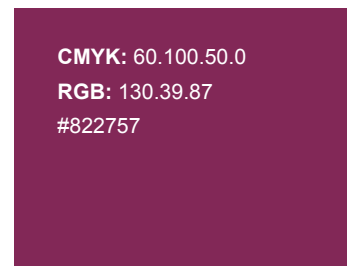
Våra figur- och diagramfärger

I vår grafiska profil finns ytterligare tre färger. Dessa används för att underlätta arbetet med att skapa tillgängliga diagram och figurer. Läs mer om hur dessa färger tillämpas på sida 32.

Varningssignalfärger

I särskilda produkter kan de nationella varningssignalfärgerna röd, orange, gul och grön användas.

Figur- och diagramfärger



Bakgrundsfärg



| Typsnitt

Våra typsnitt och dess användning

Vi har en uppsättning av typsnitt som är Officebaserade. Det innebär att alla har tillgång till dem eftersom de är standard och fungerar därmed både internt och externt.

Century Gothic används främst i rubriker. Arial används främst i kortare texter och i tabeller/diagram. Vid långa texter som t.ex. i en rapport använder vi Garamond som tar mindre plats än san-serif typsnitt.

Våra webbtipsnitt hittar du under avsnittet webb och digitalt i denna manual.

Huvudrubrik

Century Gothic Bold

Mellanrubrik

Century Gothic Bold

Ingress & korta textrader

Century Gothic Regular

Brödtext korta texter & tabeller

Arial Regular

Brödtext långa texter

Garamond

Typsnitt användning

Rubriker och ingresser

Rubriker och ingresser skrivs med Century Gothic i svart eller vitt. Om rubriken är i färg får endast en av profilens färger användas i 100% färgton.

Brödtext

Längre brödtexter skrivs med Garamond respektive Arial vid kortare textmängd. Brödtexten och andra stora mängder text bör alltid skrivas i svart. För att säkerställa läsbarheten bör du helt undvika att använda text mindre än 8 punkter och alltid ta hänsyn till eventuell tryckteknik vid beslut om textens storlek.

Rubrik
Century Gothic Bold

Rubrik fugiti ut ut lantum nonectibus id mo qui

Ingress
Century Gothic Regular

Ingress parchit assequae int accum iliaspi stori- am aut pedi audigendes iuribus eat rerum eos ent vel ium facit ati con eictius alibusc iminc tempora susam, coris es as eati blanditi- bus nobisin.

Brödtext
Arial Regular (kort text)

Brödtext tquidem perrore mporpos mos sequae core prem quatem ne eossim volupta ecearup tatur, sitam rectaqui non nust, sundaec eperferuntem quasitiam et accabo, cihil eos idesti cus dolorep tibuscidebit ut qui sam vel exerehe nditat odit quaspid exceres tiaepudit ium ium qui.

Mellanrubrik
Century Gothic Bold

Mellanrubrik på en eller två rader

Brödtext
Garamond (lång text)

Brödtext accus, sequament et, exces que vellaborro blacesc ipitaqu- atqui vernatis dolore dolupid untessitiur andam fuga. Di ulliqua tquidem perrore mporpos mos sequae core prem quatem ne eossim volupta ecearup tatur, sitam rectaqui non nus net, sundaec eperfe- runtem quasitiam et accabo. Ficidi consequerum quo enist facea comnimped ma sit qui ommolor autatur, voluptat etus recestem lit atur, nis aute. Asi blaccus, sequament et, exces que vellaborro blacesc ipitaquatqui vernatis dolore dolupid untessitiur andam fuga. Di ulli- qua tquidem perrore mporpos mos sequae core prem quatem.

Finstilt, fotnot, bildtext
Arial Regular

Finstilt, fotnot, bildtext magnam essit reius aliquatur mollam quunt as doluptum dolor ressenis pos qui dicaborum ipsam qui dolupiciae vel ipis quos reperest? Erspelic tem si nem eaquod que omnihillant, eatiorpos ut laborer res dolore.

| Bilder

Vi arbetar för tillfället med att ta fram ett nytt bildmanér.
Mer information om detta kommer inom kort.



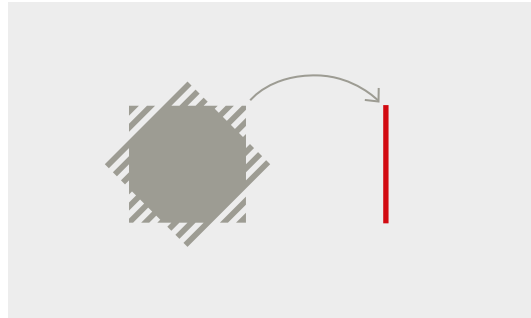
| Grafiska element

Våra grafiska element

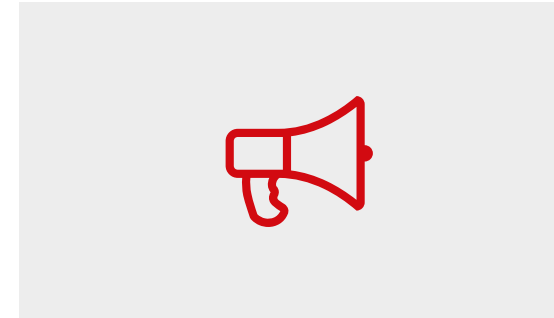
En av byggstenarna i vår grafiska profil är de grafiska elementen. De används för att komplettera bilder, färger och text. Tillsammans skapar delarna en tydlig visuell identitet som känns igen.

I det här avsnittet kan du läsa mer om varje element. I bildexemplet visar vi varje del och vad vi kallar dem.

Vårt streck



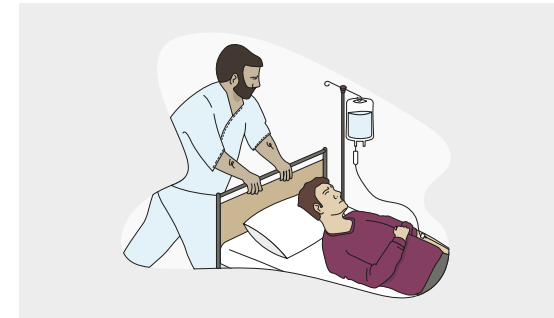
Illustrationsmanér nivå 1



Illustrationsmanér nivå 2



Illustrationsmanér nivå 3



Vårt streck

Vårt streck är hämtat från vår logotyp och används på fler olika sätt. Det kan användas som dekor vid våra rörliga rubriker och namnskyltar eller i informationsrutor och presentationsbilder.

När webbadressen står själv stryks den under med strecket.



Myndigheten för
samhällsskydd
och beredskap

Läs mer

Särskilda regler för hur strecket används i logotyper för MSB:s undervarumärken finner du i avsnittet om logotyper.

Exempel på tillämpning av strecket

Faktaruta

Alique doluptas et odis voluptas es etur, te nonsequam ut et res-tota quatibe aquiatestius volum aut ulparchil issi tecum, in renit aceped quatum ratiorescita veliqui incto dem undi quasseque volo eaquis velestotas rae renis accae liquo tem fugiant aut ut autem am, officiendae velese cus venditatus ipitate peditat eati bearit qui doluptatent.

Feribus estia non porerfe rnatium velendit, et anienit que sin pedi omniminctet eum faccus a nestia coribus, ipienem quissionet exernat ressedid genimincium eos nonsequam quasim acceptae ctaquas doluptasim raecuptat apis ulluptio.

Faktaruta

Anmälan daepudam am repel ipis eos volorecatat faccum evelles simus utem porporit aliqua ipis dollam, testium quiat omni mini mus di. Udis sa eos pisp uam abo ita doloribus au tas et dolorecat lam.

Vi söker handläggare

Med inriktning fysiskt skydd och personskydd eller med inriktning kontinuitetsplanering.

msb.se/jobb



Myndigheten för
samhällsskydd
och beredskap

Program

Moderator: Namn Namnsson

- 09.00 **Registrering**
- 10.00 **Välkomna – inledning med Namn Namnsson**
- 12.00 **Lunch**

MSB:s illustrationsmanér är indelad i tre nivåer. För enkel symbolik och dekoration kan nivå 1 användas. I vissa sammanhang behövs verklighetstrogna färger och detaljer, till exempel instruktioner och läromedel. Då används nivå 2 eller 3.

Illustrationsmanér

Nivå 1

- Används vid enkel symbolik, till exempel på webb eller i figurer.
- Utgår från ikontypsnittet Font Awesome. Vid behov kan egna ikoner tas fram i samma stil.
- Fler ikoner kan kombineras för att skapa sammansatta ikoner.
- Färgerna som används utgår från MSB:s huvudfärgpalett (röd, lila, grå, vit). Endast en färg per ikon används.
- Färgkontraster måste möta tillgänglighetskrav i ensamt informationsbärande element, om inte illustrationerna används som dekoration.
- Låg detaljnivå.
- Används för symbolik eller som dekoration.
- Undvik att visa människor i dessa illustrationer.
- Kan användas mot foto.
- Ikonernas tjocklek varierar beroende på användningsområde.

Exempel på enskilda ikoner



Exempel på sammansatta ikoner



Exempel på tillämpning av ikoner



! **Tips:** Ta vara på frukt och bär. Odlar gärna sådant som är ätbart även om du inte har en trädgård. Mycket går att odla på en balkong eller fönsterbräda.



Anmäl och Larma

Anmäl till ansvarig och larma 112. Skilj på vad du vet och vad du tror.



Budskap

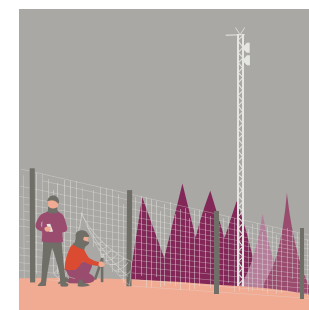
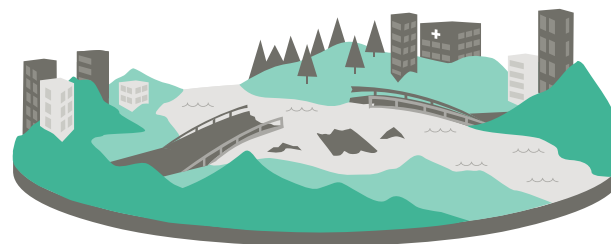
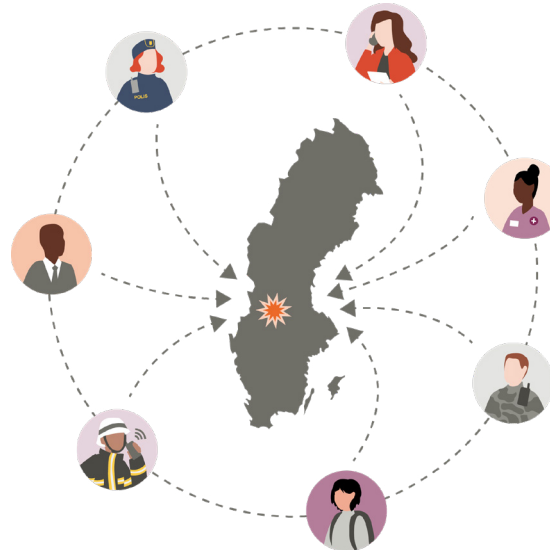
- En aktörsgemensam aktivitet för att omhänderta delar av planeringen inför Barens Rescue 2022
- Resultat av en omfallsplanering med anledning av ett förändrat omvärldsläge
- Anpassningar till förändrad regional hot- och riskbild för att öka takten i utvecklingen av civil beredskap
- Övningsmetod utvecklas med stöd av Försvarshögskolan och Katastrofmedicinskt centrum, Linköping



Illustrationsmanér

Nivå 2

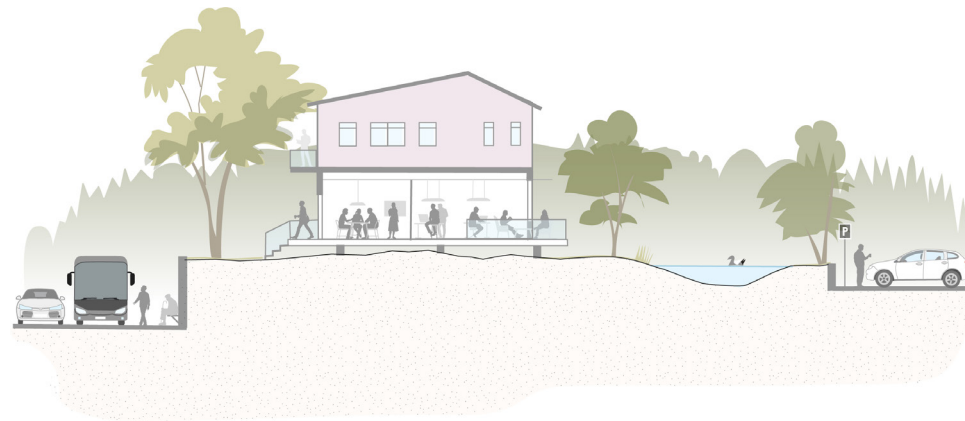
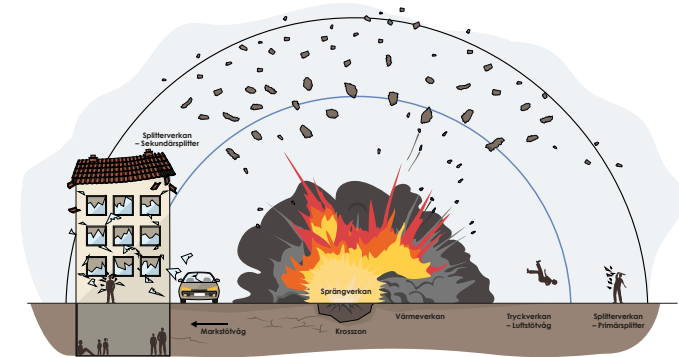
- När illustrationer och figurer kräver högre detaljrikedom används nivå 2.
- Färgskalan är i huvudsak MSB:s färgpalett, både primär- och sekundärfärger samt färgtoner kan användas. Kan kompletteras med verklighets-trogna färger om nödvändigt.
- Använd om möjligt tillgänglig färgkontrastnivå på informationsbärande element i illustrationen.
- Här kan människor avbildas, men är ansiktslösa.



Illustrationsmanér

Nivå 3

- Dessa illustrationer har den högsta detaljnivån och verkliga proportioner.
- Färgerna är verklighetstroga, med MSB:s färgpalett som en röd tråd.
- Illustrationerna har konturer.
- Används vid detaljerade illustrationer som behöver vara verklighetstroga, till exempel instruktioner.
- På grund av detaljrikedomen i denna nivå är tillgänglighetskraven för färgkontraster svåra att möta. Detta bör anpassas i så hög grad som möjligt och konturerna hjälper till med detta.



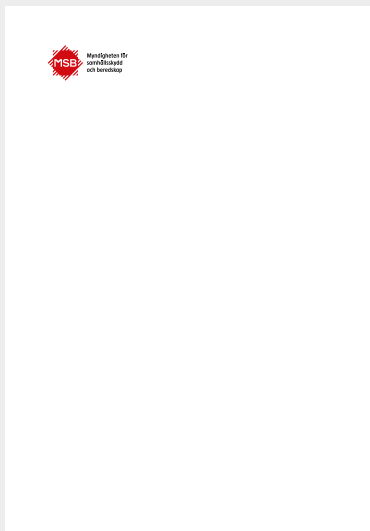
| Avsändare

MSB som huvudavsändare

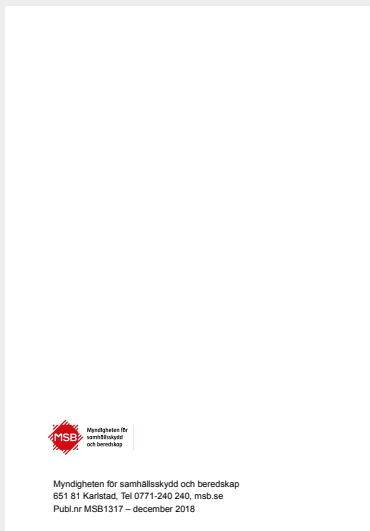
När MSB är huvudavsändare är det viktigt att det framgår tydligt. Därför placeras MSB:s logotyp på framsidan medan eventuella externa aktörers logotyper placeras på baksidan.

MSB:s logotyp ska även placeras på baksidan och vid eventuella externa logotyper skrivs texten *"I samarbete med"*.

Framsida



Baksidor



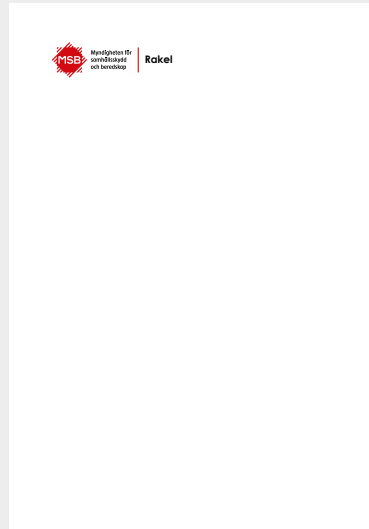
Eventuella externa aktörers
logotyper placeras på baksidan.

MSB och våra varumärken

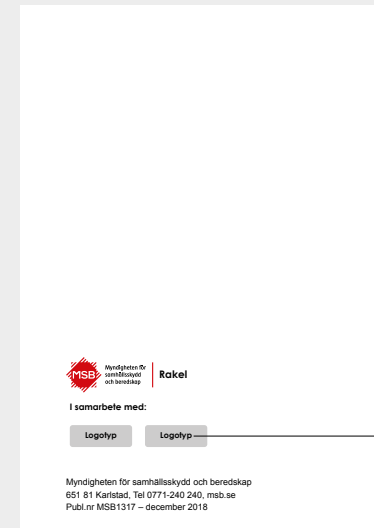
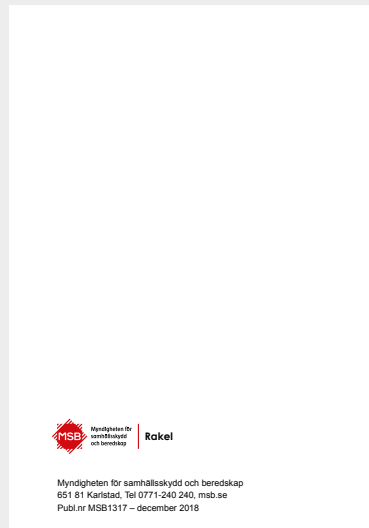
När MSB och ett undervarumärke är huvudavsändare är det viktigt att det framgår tydligt. Därför placeras logotypen på framsidan medan eventuella externa aktörers logotyper placeras på baksidan.

Undervarumärkets logotypen ska även placeras på baksidan och vid eventuella externa logotyper skrivs texten *"I samarbete med"*.

Framsida



Baksidor



Eventuella externa aktörers logotyper placeras på baksidan.

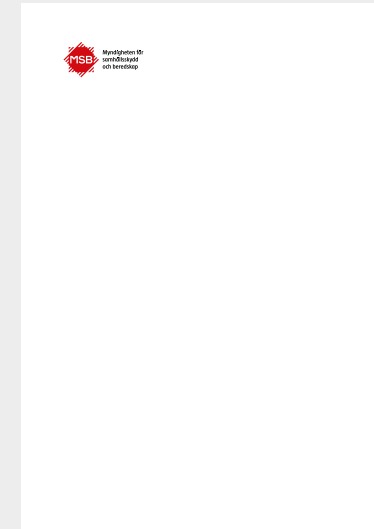
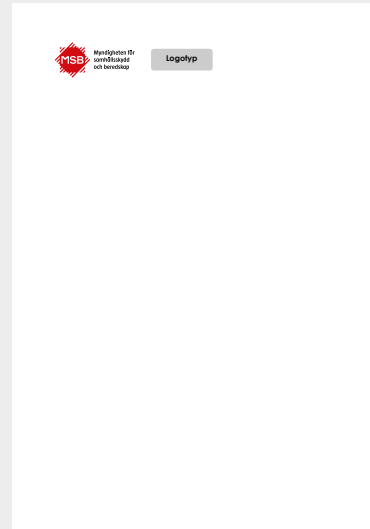
MSB som likvärdig partner eller samarbetspartner

När MSB är likvärdig avsändare tillsammans med externa aktörer ska alla logotyper placeras på baksidan. Över logotyperna skrivs: "Ett samarbete mellan".

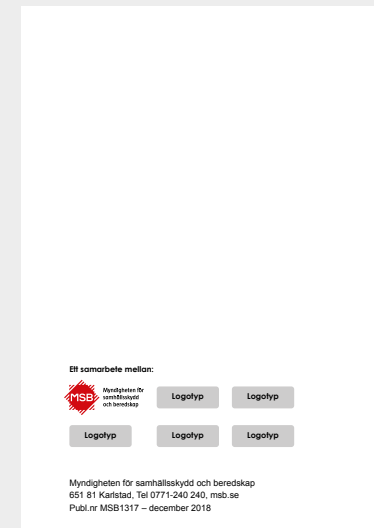
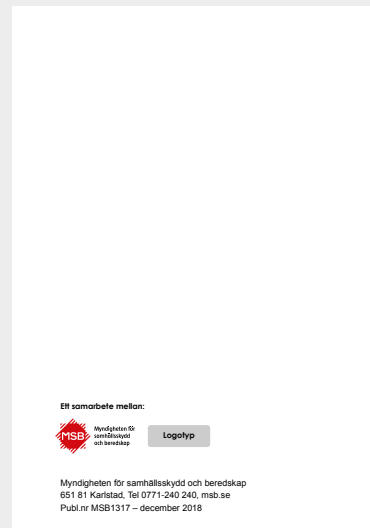
I de fall MSB är avsändare med enbart en extern aktör placeras båda logotyperna på framsidan.

I de fall MSB är avsändare med fler än en aktör och MSB:s grafiska profil skall placeras MSB:s logotyp på framsidan för att ge en tydlig avsändare till mottagaren.

Framsidor



Baksidor



Tillämpningar



Färger och tillgänglighet

Färgtoner

För att underlätta tillgänglighetsarbetet finns följande färgkarta som hjälp för att lättare kunna bestämma vilken färg som passar vart. Denna färgkarta har vit färg som bakgrund. Färgen på bokstäverna indikerar vilken färg du kan använda.

Aa Textstorlek över 18 pt eller fetstil 14,5 pt.

Exempel: Färgkartan visar att om du exempelvis har 60 % av den röda som bakgrundsfärg så kan du använda svart färg till text över 18 pt (eller fetstil 14,5 pt).

Aa Textstorlek under 18 pt eller fetstil 14,5 pt.

Exempel: Färgkartan visar att om du exempelvis har 80 % av den lila som bakgrundsfärg så kan du använda vit färg till text under 18 pt (eller fetstil 14,5 pt).



Om rutan har en outline betyder detta att du behöver lägga till en outline om färgen används till informationsbärande objekt.

Exempel: Färgkartan visar att om du exempelvis har 40 % av den gröna färgen till ett objekt så behöver detta objekt ha en outline, då 40 % av den gröna färgen inte håller för ensamt informationsbärande objekt.

	Röd	Lila	Grå	Grön	Orange	Blå
100%	 #CC0000	 #822757	 #6F6E67	 #00866A	 #CC4E13	 #404F6B
80%	 #DB4B32	 #9A4C6F	 #908F88	 #339E88	 #D67142	 #667289
60%	 #E67C5E	 #B47D9A	 #A9A8A4	 #A9A8A4	 #E09571	 #8C95A6
40%	 #F0AB92	 #CAA4B3	 #CACAC5	 #99CFC3	 #EBB8A1	 #B3B9C4
20%	 #F8D6C7	 #E3D2D9	 #E5E5E2	 #CCE7E1	 #F5DCD0	 #D9DCE1

Färger och tillgänglighet diagram

För att underlätta tillgänglighetsarbetet vid framtagande av diagram finns följande förhållningsregler:

- Det finns sex färger som kan användas till diagram, räcker inte färgerna till så rekommenderas lösning i diagram 4.
- Flera färger kan användas eller enbart en, det måste inte vara olika färger på staplarna.
- Används flera färger bör alltid röd och lila vara med.
- Färgerna används i 100 % färgton.
- Grå bakgrund #f7f7f7 används.
- Stödlinjer är en standard i diagrammen men är valfria och kan väljas bort.
- Arial används som teckensnitt, helst 9,5 pt.
- Om text får plats under stapel så behövs inte bokstavshänvisningar som i diagram 3 och 4.
- Siffror skrivs ut om det är relevant för diagrammet.
- Får diagrammet inte plats eller blir för rörigt så rekommenderas det att diagrammet delas upp i två.

Diagram 1. Stapeldiagram en färg

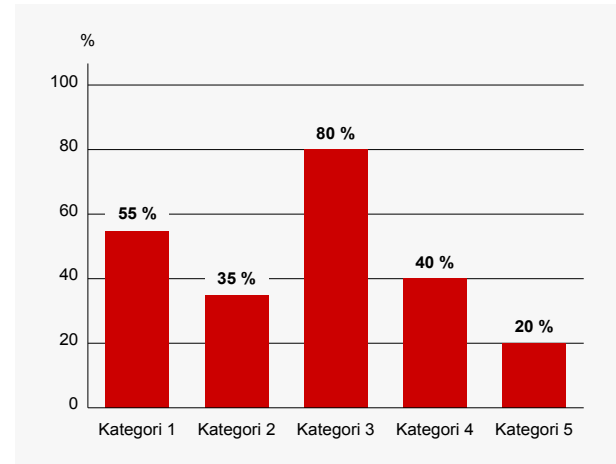


Diagram 2. Stapeldiagram flera färger

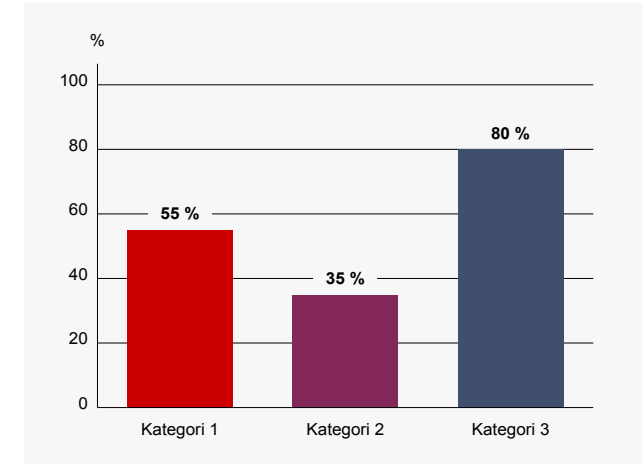


Diagram 3. Stapeldiagram flera färger med hänvisning

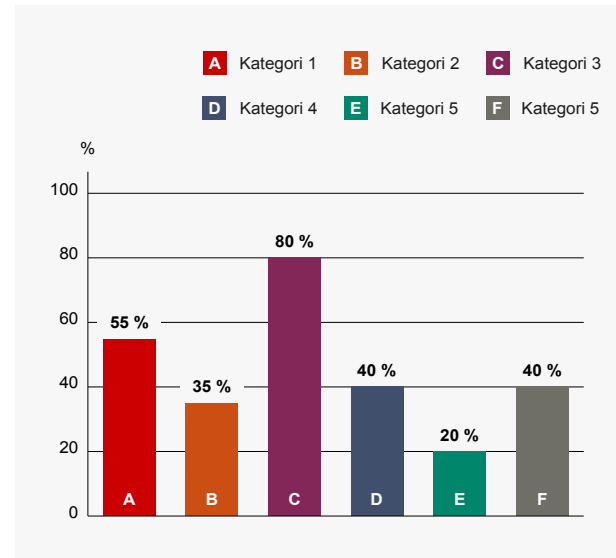
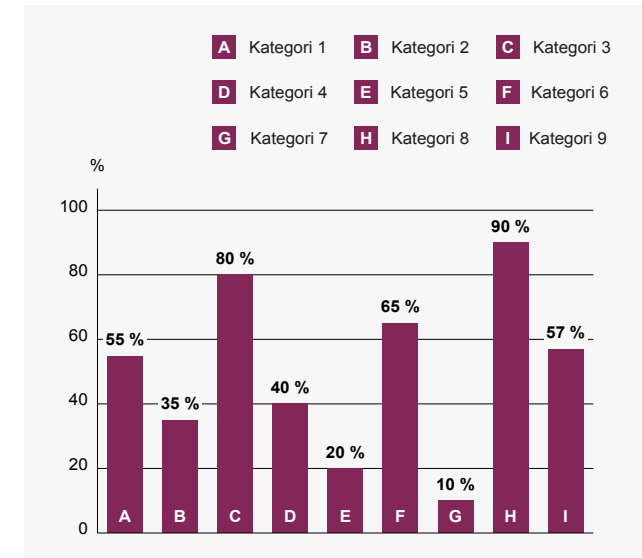


Diagram 4. Stapeldiagram en färg med hänvisning



Färger och tillgänglighet diagram

För att underlätta tillgänglighetsarbetet vid framtagande av diagram finns följande förhållningsregler:

- Linjediagram görs med max fem linjer, med fler linjer riskerar diagrammet att bli otydligt. Behövs fler än fem linjer rekommenderas att dela upp diagrammet i två diagram.
- Format på linjer används i ordning 1–5 (se diagram 5), vi börjar med linje 1, och avslutar med linje 5.
- Vi avgör alltid från fall till fall, men om siffror skrivs ut så skrivs dom ut i den mån av plats det finns.
- Cirkeldiagram kan göras genom bokstavshänvisningar i cirkeldiagrammet och text bredvid (se diagram 8) eller utskrivet i direkt anslutning till cirkeldiagrammet (se diagram 7).

Diagram 5. Linjediagram, max antal linjer

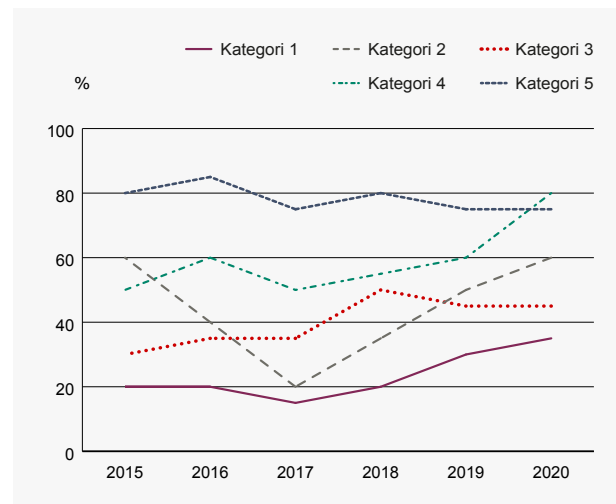


Diagram 6. Linjediagram med utskrivna siffror

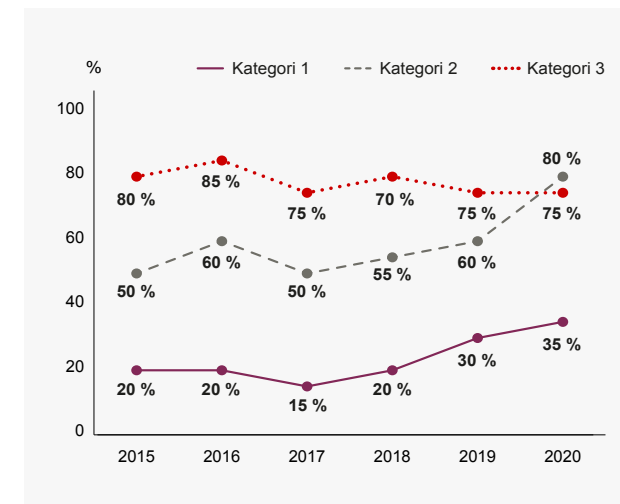


Diagram 7. Cirkeldiagram utan hänvisningar

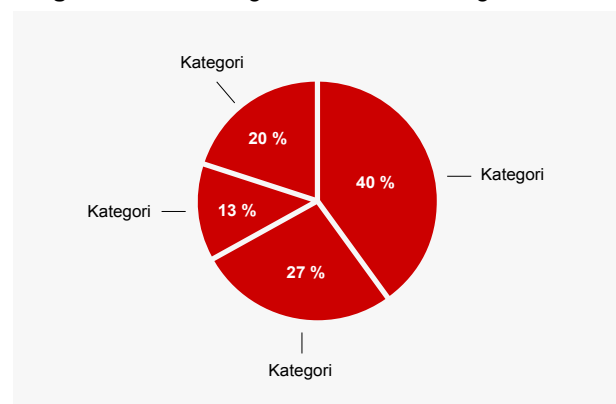
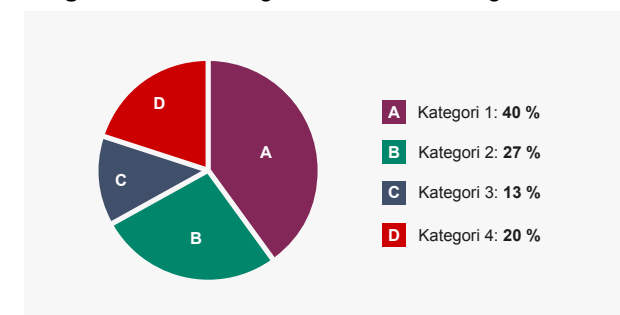


Diagram 8. Cirkeldiagram med hänvisningar



Färger och tillgänglighet diagram

För att underlätta tillgänglighetsarbetet vid framtagande av diagram finns följande förhållningsregler:

- Staplade stapeldiagram görs med försiktighet då det är mycket information som ska förmedlas på en och samma gång. Ibland kan vi med fördel utforska alternativ om andra typer av diagram passar bättre eller lika bra för att förmedla samma information.
- I vissa situationer där bokstavshänvisningar inte får plats kan man skriva en förklarande hänvisning som diagram 10 visar.

Diagram 9. Staplat stapeldiagram, en färg

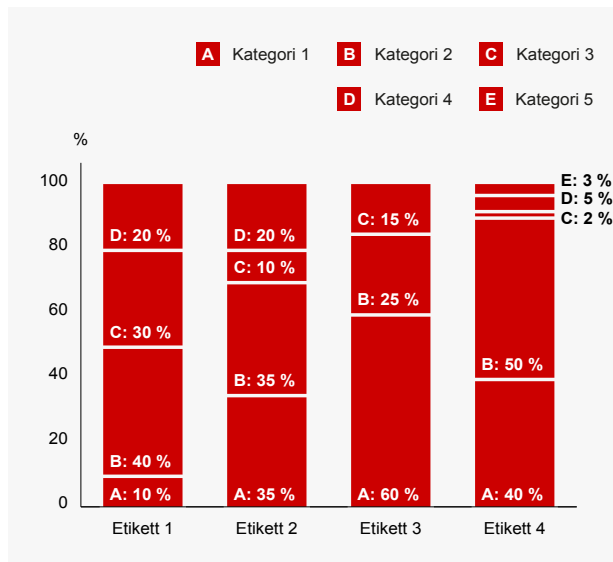
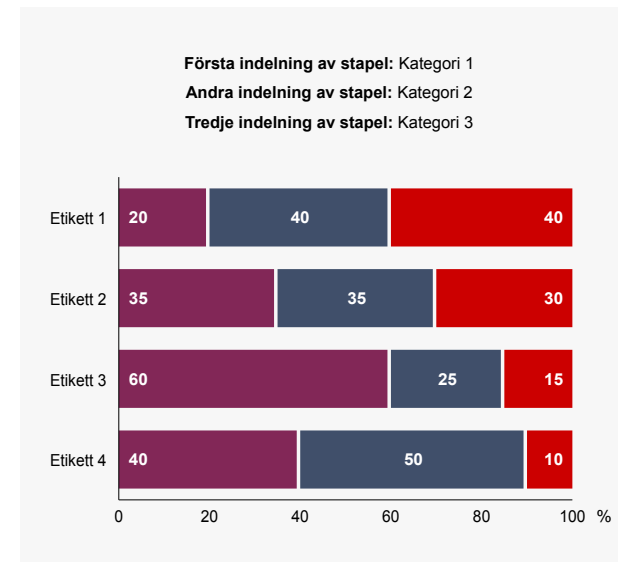


Diagram 10. Staplat stapeldiagram, en färg

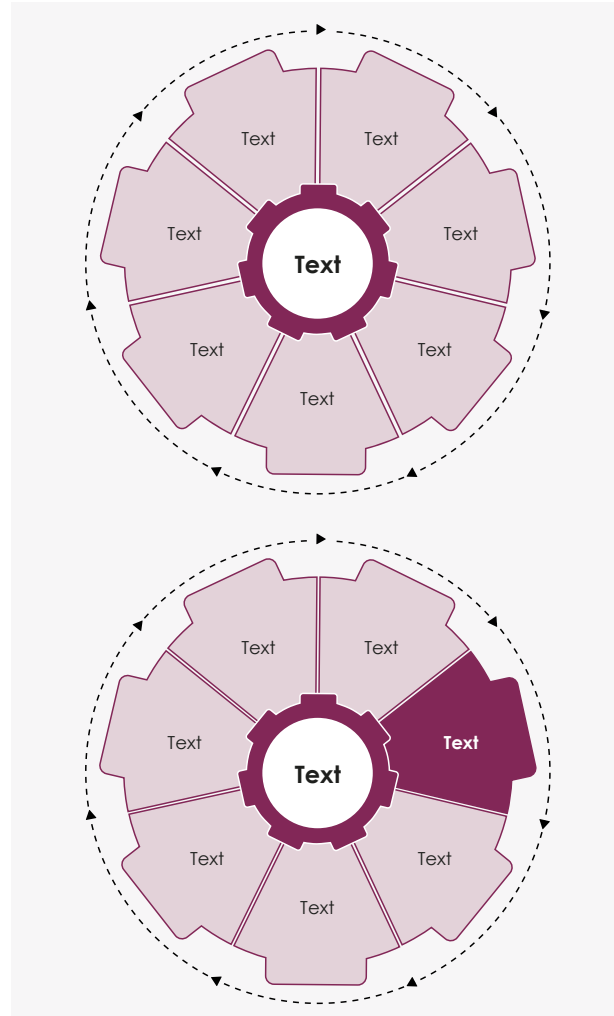


Färger och tillgänglighet i figurer

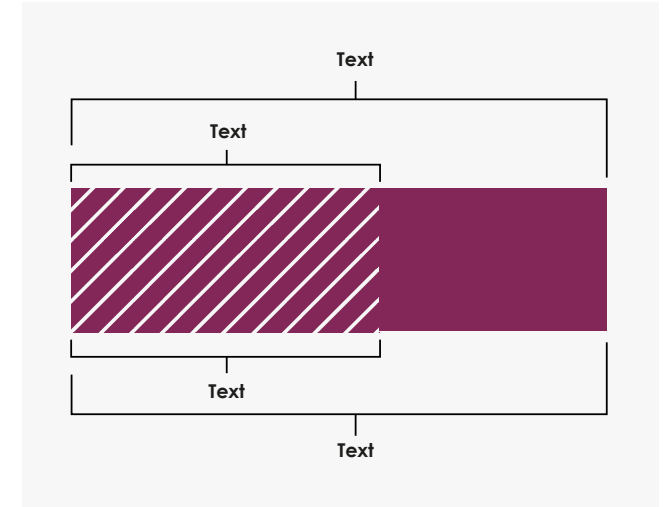
För att underlätta tillgänglighetsarbetet vid framtagande av figurer finns följande förhållningsregler:

- Färger kan användas i ton 20–100 %.
- Sekundärfärger får användas i figurer. Rött och lila används primärt med hänsyn till den grafiska profilen.
- När färger används i objekt med svart text försöker vi i den mån vi kan att använda max 40 % ton på grund av läsbarhet.
- Både Century Gothic och Arial får användas i figurer, men används som rubriktypsnitt och brödtexttypsnitt som i resterande delar av den grafiska profilen.
- Färger kan hjälpa till att förtydliga en illustration, men en färg får inte ensamt förmedla information. Till exempel, grönt och rött är inte tillräckligt för att symbolisera "ja" och "nej" utan behöver kompletteras med text eller ikoner.

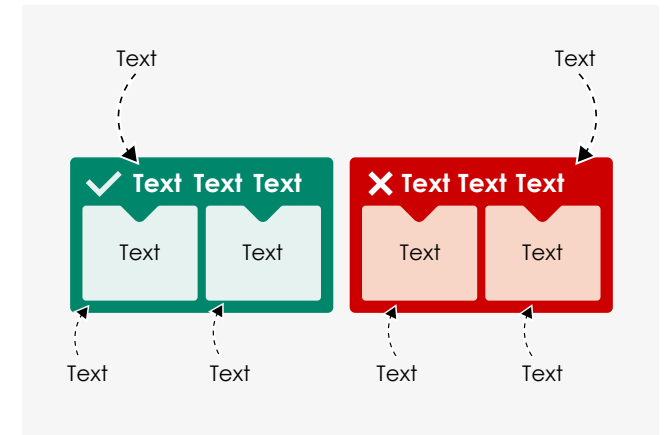
Figur 1. Hur man använder färg och outlines i figurer



Figur 2. Figur där enbart en färg används



Figur 3. Figur med en primärfärg och en sekundärfärg



| Trycksaker

Rekryteringsannonser

Våra rekryteringsannonser ska snabbt visa vilken typ av tjänst vi söker och det ska tydligt framgå att MSB är avsändare. Du kan välja mellan en annons med eller utan bild.

Vårt grafiska element bör alltid vara med på ett eller annat sätt.



Vi söker enhetschef

Läs mer om tjänsten på msb.se/jobb



Myndigheten för
samhällsskydd
och beredskap

Vi söker handläggare

Med inriktning fysiskt skydd och personskydd
eller med inriktning kontinuitetsplanering.

msb.se/jobb



Myndigheten för
samhällsskydd
och beredskap

Vi söker två ekonomer

Med inriktning mot projektredovisning eller redovisning.

msb.se/jobb




Myndigheten för
samhällsskydd
och beredskap

Visitkort

Våra visitkort är i formatet 90x55 och finns som färdiga mallar. Visitkortet är dubbelsidiga med en sida på svenska och en på engelska.

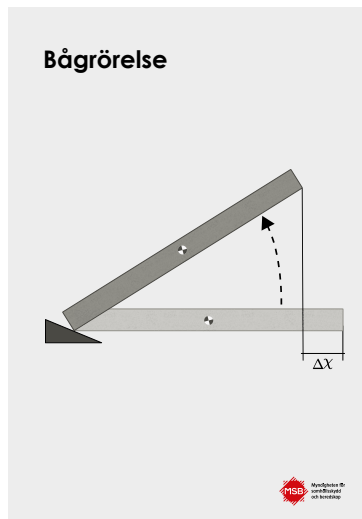
 Myndigheten för samhällsskydd och beredskap	
Namn Namnsson Titel Avdelning Enhet namn.namnsson@msb.se	
Direkt 010-000 00 00 Mobil 070-000 00 00 Fax 010-000 00 00 www.msb.se	Besöksadress Packhusallén 2, Karlstad Postadress 651 81 Karlstad

 Myndigheten för samhällsskydd och beredskap	Rakel
Name Lastname Title Department Department name.lastname@msb.se	
Phone +46 (0)10-000 00 00 Mobile +46 (0)70-000 00 00 Fax +46 (0)10-000 00 00 www.msb.se/en	Visiting address Packhusallén 2, Karlstad Postal address SE-651 81 Karlstad

Visitkortsmall finns även för CERT-SE.

Affischer

Våra affischer ska vara lättlästa på avstånd och används för att sprida kortfattade budskap. De finns både med bild och utan.



Omslag

Vi har olika typer av mallar för omslag med eller utan bild. Det finns även olika mallar beroende på var logotypen placeras på omslaget.

Helsida bild

Här kan du välja att placera rubriken mot en bild som går över hela sidan.



Omslag

Halvsida bild

Här kan du välja att placera rubriken mot en ljusgrå eller mörkgrå bakgrund tillsammans med en bild under rubriken.



Omslag

Utan bild

Här finns också en variation i hur logotypen och rubriken kan placeras.



Omslag

Undervarumärken

På omslag med våra undervarumärken placeras alltid logotypen uppe i det vänstra hörnet. Detta för att det ska finnas plats för namnet på respektive undervarumärke. Även här kan rubriken placeras mot en bild eller mot en ljusgrå bakgrund.





Webb och digitalt

Våra webbtypsnitt och dess användning

På webben använder vi Poppins och Open Sans. Båda typsnitten är framtagna av Google och anpassade för att fungera bra i digitala tillämpningar.

Poppins används främst i rubriker och ingresser i skärningarna Bold, SemiBold och Light.

Open Sans används till längre texter. Båda typsnitten har en hög läsbarhet på skärm, vilket är viktigt ur tillgänglighets-synpunkt.

Tillgång till webbtypsnittet

MSB har ett färdigt Nuget-paket till dig som är utvecklare. Paketet innehåller webbtypsnitten i de flesta format, samt stilmallar i scss-format. För att hämta paketet måste du först lägga till adressen: <https://nuget.msb.se/nuget> som en paketkälla i ditt utvecklingsverktyg. Därefter hittar du paketet MSB.Fonts.Nuget.

Tänk på!

Webbtypsnitten får endast användas på msb.se och på våra syskonwebbar samt verktyg och tjänster.

Heading 1

Poppins Bold

Heading 2, 3 & 4

Poppins SemiBold

IntroText

Poppins Light

MainText

Open Sans Regular

Open Sans Italic

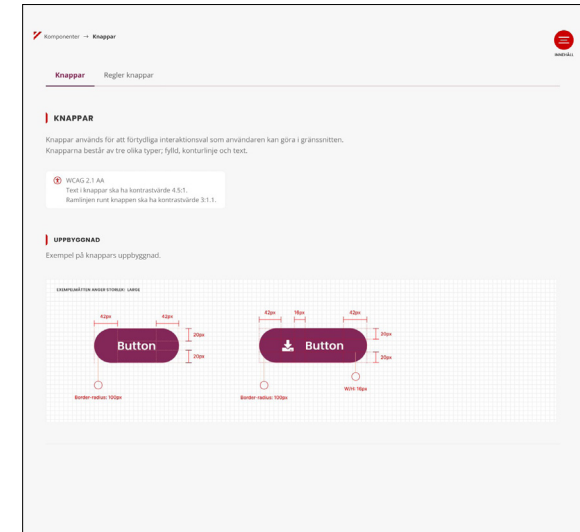
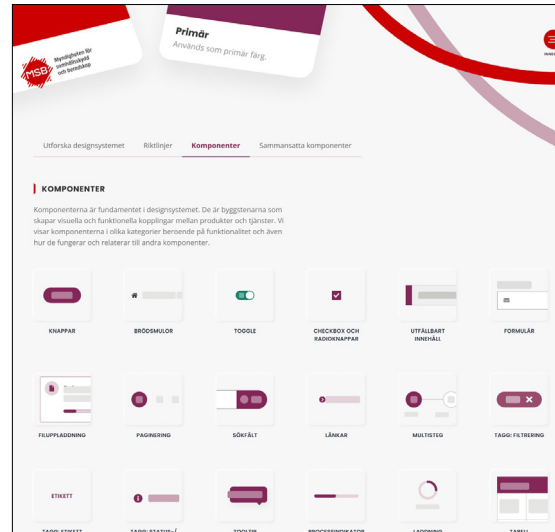
Open Semibold Italic

Designsystem

Alla digitala tjänster ska följa MSB:s designsystem. Designsystemet säkerställer enhetlig och tillgänglig webbutveckling.

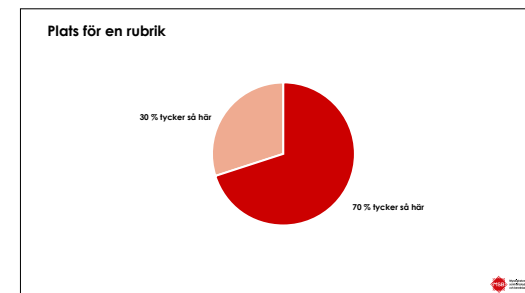
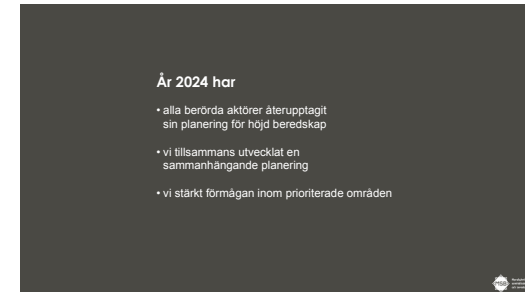
Designsystemet bygger på en samling riktlinjer och komponenter som tillsammans bildar en verktygslåda för utveckling av digitala tjänster.

MSB:s designsystem



Våra PowerPoint-mallar

För att ge möjlighet att skapa varierade PowerPoint-presentationer utifrån budskap och innehåll har vi en mall med stor flexibilitet. Mallen finns med mörkgrå, ljusgrå och vit bakgrund med olika design och mallsidor.



Bannrar

En banner kan bestå av en eller flera bilder som växlar eller animeras på olika sätt. Grundregeln gällande bannrar är att logotypen får en placering i nedre högra hörnet.

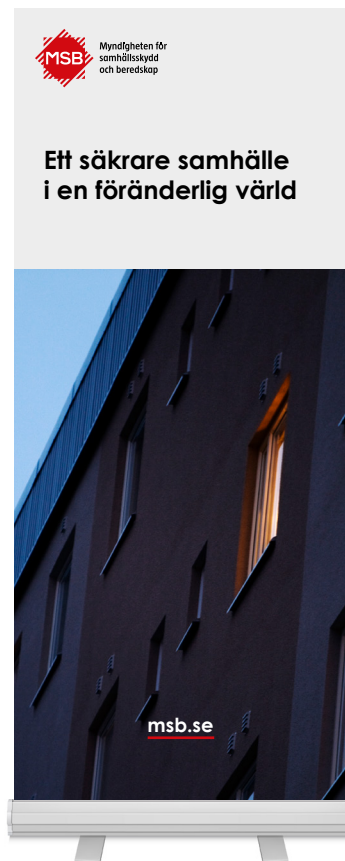


| Profilmaterial

Rolluper, flaggor och vepor

Rolluper och andra vepor och flaggor kan användas för att sprida budskap och information vid exempelvis mässor och andra evenemang.

På våra rolluper är logotyp och budskap placerat högt upp i en storlek som har god läsbarhet även på avstånd. På så sätt minskar risken att innehållet blir skymt av exempelvis ett mässbord.



Namnbrickor

I våra namnbrickor är det viktigt att namnet syns på ett tydligt sätt. Vårt grafiska element med linjer skapar igenkänning.



| **Film**

Startbild

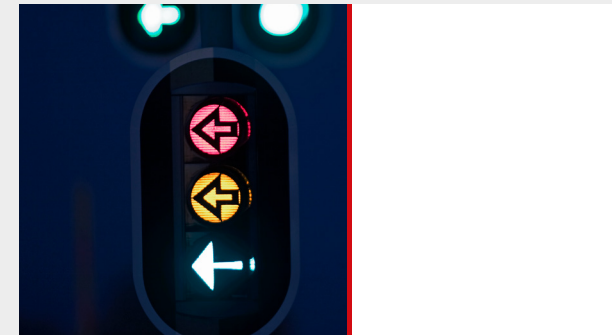
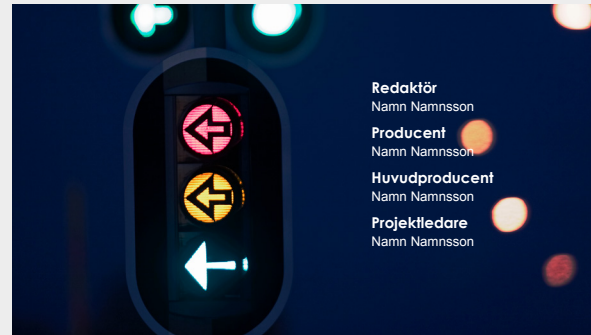
Våra vinjetter ska vara i enlighet med den grafiska profilen. På våra startbilder tar vi hjälp av det röda strecket för att animera fram olika budskap.



Titeln animeras fram och tillbaka med hjälp av strecket. Strecket försvinner när hela titeln är framme.

Slutbild

I våra slutbilder tar vi hjälp av ett rött streck för att avsluta på ett enhetligt sätt innan vår logotyp visas upp som sista bild och en tydlig avsändare.



Slutbilden försvinner i vänsterkant med hjälp av strecket.
Samtidigt som logotypen växer fram.

Rörlig logotyp

Vår logotyp finns även i en rörlig version där den animeras fram. Den rörliga logotypen kan användas i film och digitalt material.



Namnskylt

Våra namnskyltar till film animeras fram och tas bort med hjälp av det röda strecket.

Texten i namnskyltarna kan var vit eller svart och placeras antingen i övre eller nedre hörnet till vänster beroende på hur bilden ser ut.

Beroende på hur bilden ser ut kan man justera plattan bakom namnet från 0 – 100% opacitet för att alltid säkerställa bästa möjliga läsbarhet.

Vid flera namnskyltar i en film används ett enhetligt utseende.

Bakgrundsplatta i 0% opacitet.



Bakgrundsplatta i 60% opacitet.



Namnskylten animeras fram och tillbaka med hjälp av strecket



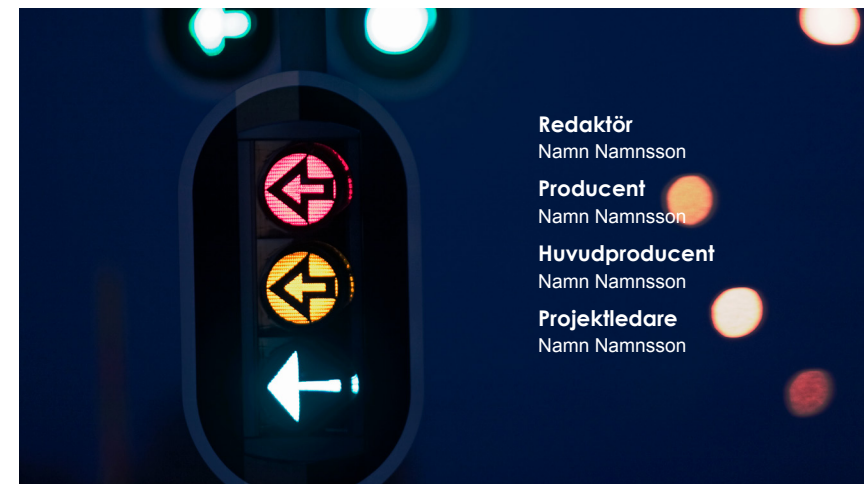
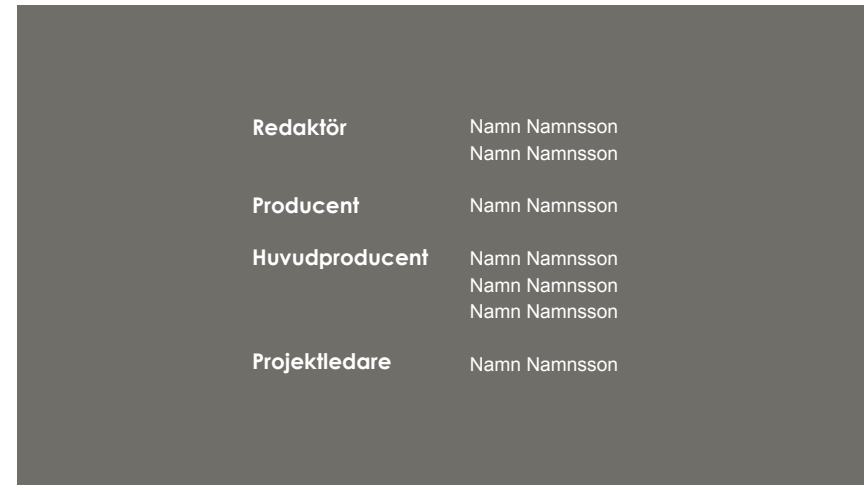
RGB: 228.228.225



Eftertext

I våra eftertexter ska våra typsnitt användas och följa den grafiska profilen. Eftertexter kan läggas på någon av profilmärgerna, röd, lila, grå, vit eller svart. Alternativt mot på en bild.

I våra filmer är eftertext valbart. Vid användning av eftertext bör texten placeras utifrån bästa läsbarhet. Var noga med att bakgrunden är lugn och enhetlig.





Myndigheten för
samhällsskydd
och beredskap