

MSB:s roll att effektivt använda samhällets samlade resurser och förstärkningsresurser

28 maj 2019

Josef Sörensson, Enheten för Insatser



- MSB förstärker kommuner, länsstyrelser och andra svenska myndigheter då de egna resurserna inte räcker till.
- MSB stödjer internationella organisationer såsom FN, EU och internationella röda korset med resurser i form av kompetens, materiel och metoder.
- MSB genomför utvecklingsprojekt i katastrofdrabbade länder, med syfte att stärka landets förmåga att hantera katastrofer.
- Den nationella och den internationella verksamheten är ömsesidigt beroende av varandra och vi bygger på erfarenhet och kompetens mellan verksamheterna.

Insatsenhetens fyra arbetslag

- Nationell insatsverksamhet
- Humanitära insatser
- Förebyggande och beredskapshöjande insatser internationellt
- Civil konflikthantering

MSB:s förstärkningsresurser

- Skogsbrand
- Översvämning
- Oljeutsläpp
- Kemisk, biologisk, radiologisk och nukleära (CBRN)
- Sök och räddning, NUSAR
- Samverkan och Ledning, FSOL
- Vårdlandsstöd (HNS)
- Svenska Nationella Ambulansflyget, SNAM
- Att kunna bistå svenskar som drabbas av en allvarlig händelse utomlands, Stödstyrkan



A photograph of a forest fire. In the foreground, several young evergreen trees are surrounded by bright orange and yellow flames. Thick white smoke rises from the fire, partially obscuring the background. The sky is blue with scattered white clouds. The overall scene is dramatic and highlights the impact of forest fires.

Så stärker MSB den svenska skogsbrandsberedskapen till sommaren 2019

Fler skogsbrandsdepåer, snabbare återställning

- Ökar antalet depåer, från 15 till 24
- Återställer använda depåer snabbare





Brandbekämpning från luften

Till sommaren 2019:

- Avtal med helikopterentreprenörer som kompletterar andra flygande aktörer

På längre sikt:

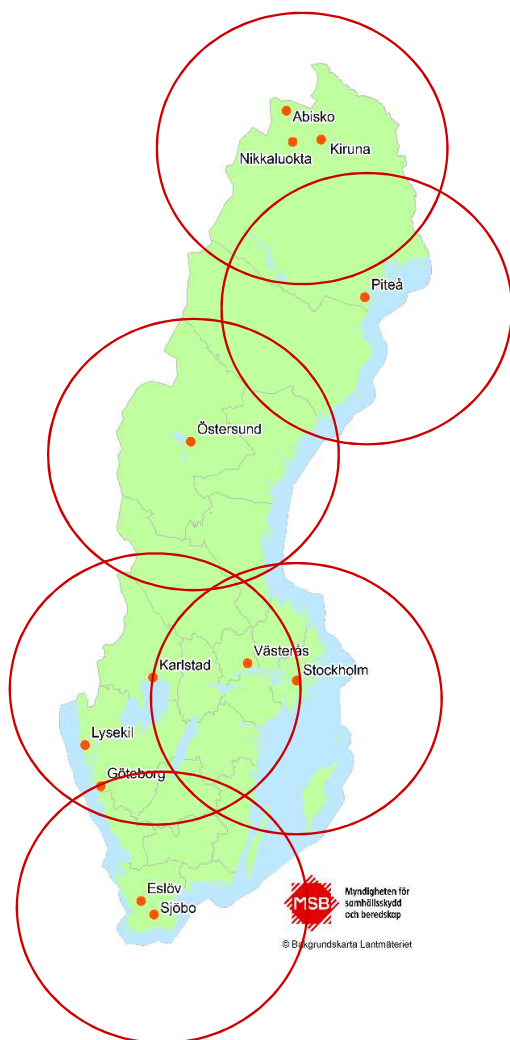
- Regeringsuppdrag - egna flygande resurser



Helikopterberedskap skogsbrandsbekämpning 2019

Tre beredskapsnivåer – 12 Hkp baser

- **Grundberedskap** - minst 10 st helikoptrar för brandbekämpning och en för koordinering på anvisad plats inom 12 timmar efter begäran.
- **Helikopter i beredskap** – ska lyfta inom 180 min efter larm.
- **Helikopter i förhöjd beredskap** – ska lyfta inom 90 minuter efter larm
- Kartan visar 75 minuters flygtid från respektive helikopterbas.





Värdlandsstöd

Stärkt förmåga att ta emot internationell hjälp genom att:

- Rekrytera fler personer till MSB:s resursbas
- Utveckla arbetssätt

Stöd till samverkan och ledning (FSOL) – vi stärker förmågan

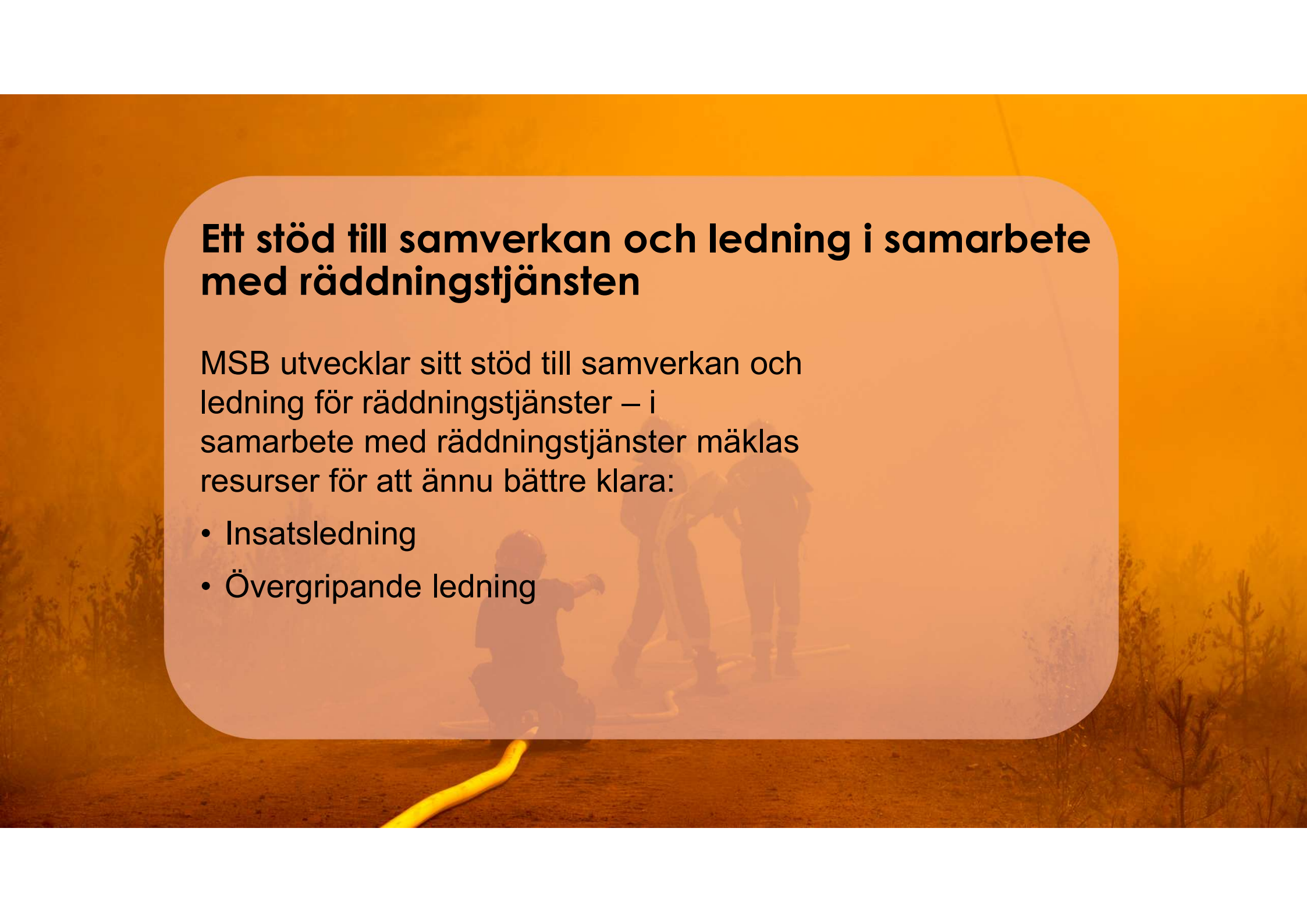
- Rekrytering till MSB:s resursbas
- Utveckling av nya delresurser:
 - Samband
 - GIS



Ett stöd till samverkan och ledning i samarbete med räddningstjänsten

MSB utvecklar sitt stöd till samverkan och ledning för räddningstjänster – i samarbete med räddningstjänster mäklas resurser för att ännu bättre klara:

- Insatsledning
- Övergripande ledning



MSB:s operativa uppdrag – tre roller:

Stärker samhället vid samhällsstörningar

Stärker nationell
beredskap

Driver aktörernas
gemensamma
hantering

Stärker aktörer
med kompetens
och materiel

MSB:s roll i mäkling av samhällets samlade resurser

- Mandat i §7 i instruktionen:

Myndigheten ska ha förmågan att bistå med stödresurser i samband med allvarliga olyckor och kriser och vid höjd beredskap.

Myndigheten ska stödja berörda myndigheters samordning av åtgärder vid en kris eller höjd beredskap. Myndigheten ska se till att berörda aktörer under sådana förhållanden, när det gäller krishantering och civilt försvar, får tillfälle att

1. samordna åtgärder,
2. samordna information till allmänhet och media,
3. effektivt använda samhällets samlade resurser och internationella förstärkningsresurser, och
4. samordna stödet till centrala, regionala och lokala organ i fråga om information och lägesbilder.



Effektiv användning av samhällets samlade resurser

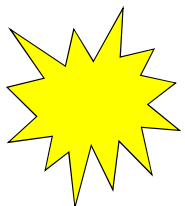
- Samhällsstörningar involverar många aktörer, resurserna räcker sällan för alla behov
- MSB har en övergripande kartläggning över vilka resurser som finns hos vilka myndigheter

Mäklarrollen

Att inventera och mäkla resurser och expertis innebär att MSB, utifrån sitt mandat att stödja samordning, ska kunna stötta andra aktörer med att identifiera lämpliga resurser och expertis för att hantera en allvarlig olycka eller kris.

I mäklarrollen ligger också att stödja med att koppla ihop den myndighet som har behovet av en resurs/expertis med den aktör som kan erbjuda resursen eller expertisen





Lokalt
hantering



Behov av stöd



- Länsstyrelsen
- Central myndighet (t.ex. MSB) eller FM



Samverkan

Begäran om
internationellt stöd

- Bedömning av behov av internationellt stöd
- Identifiering av lämpliga avtal/kanaler
- Dimensionering av värdlandsstöd - HNS



Olika samverkansaktiviteter;
- Bilaterala kontakter
- Samverkanskonferenser



Resurslägesbilder -
identifiera resursgap -
möjliga resurshållare



Använd samhällets
samlade resurser - fortsatt
resursgap?



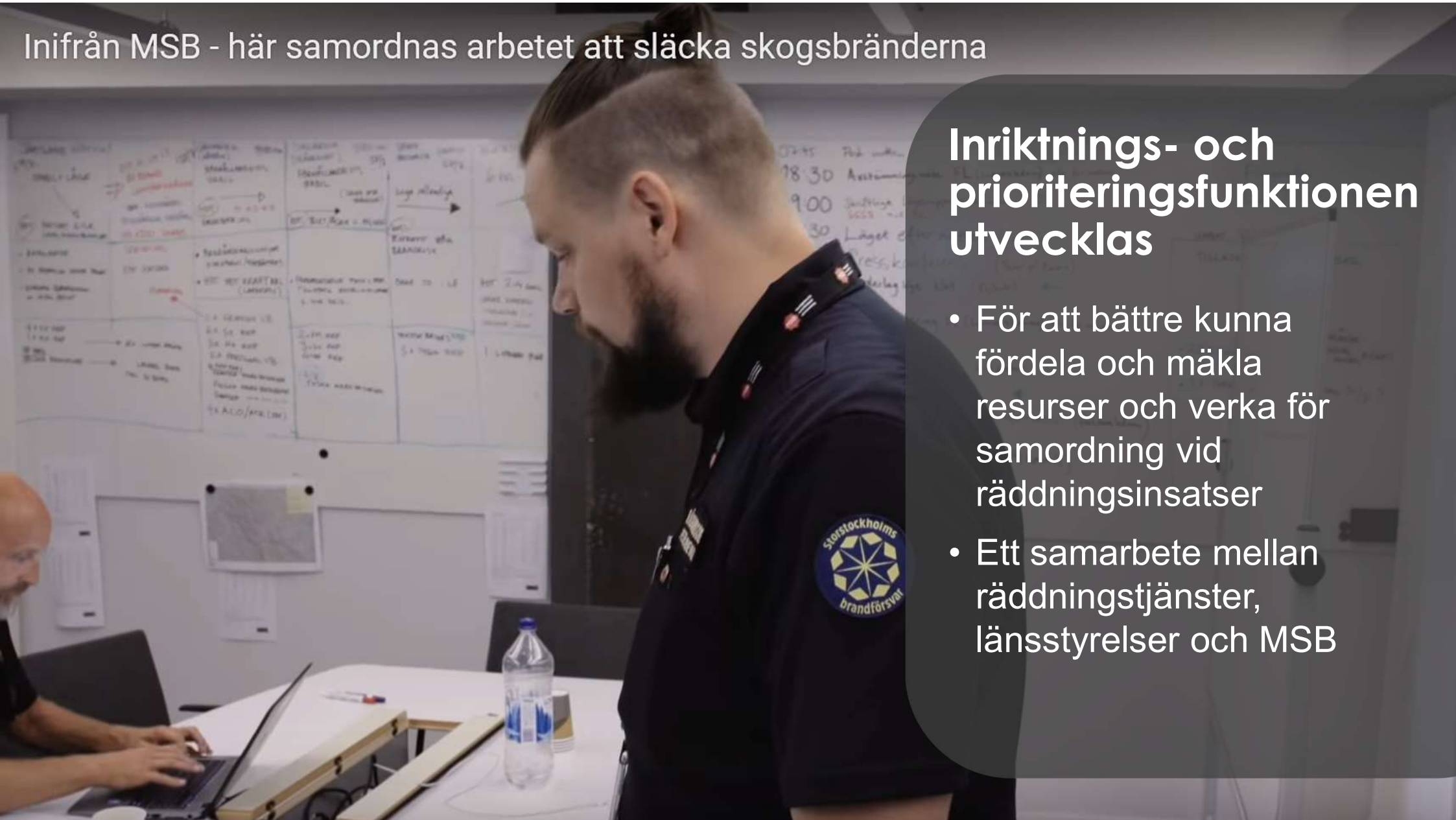
Konstaterad nationell
resursbrist



Inifrån MSB - här samordnas arbetet att släcka skogsbränderna

Inriktnings- och prioriteringsfunktionen utvecklas

- För att bättre kunna fördela och mäkla resurser och verka för samordning vid räddningsinsatser
- Ett samarbete mellan räddningstjänster, länsstyrelser och MSB



Uppdrag IPF

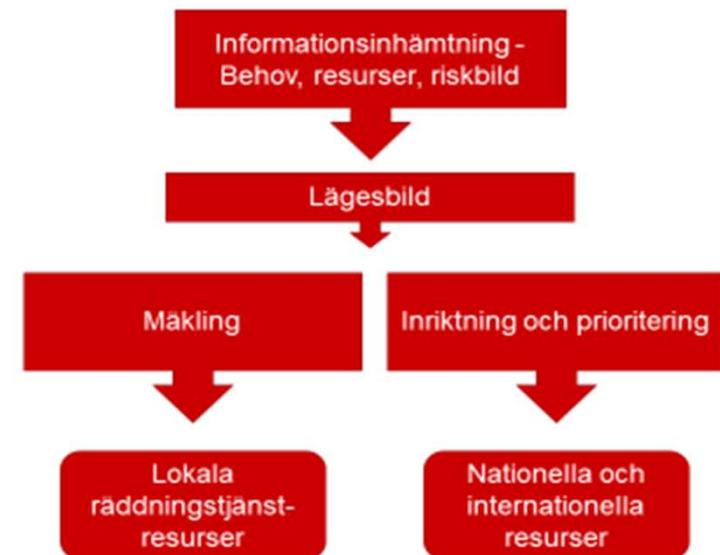
Inriktnings- och prioriteringsfunktionen är en nationell funktion som är placerad på MSB som en del i MSB:s operativa uppdrag.

Funktionen tillhandahåller stöd på nationell nivå till räddningstjänster och länsstyrelser i räddningstjänsthändelser, när behovet uppstår.



IPF:ens syfte och roll

Inriktnings- och prioriteringsfunktionen ska bidra till hantering av skogsbränder och övriga räddningstjänsthändelser genom att tillhandahålla effektiv mäklning och samordning av räddningstjänstresurser samt inriktning och prioritering av nationella och internationella förstärkningsresurser till stöd för länsstyrelser och räddningstjänster.

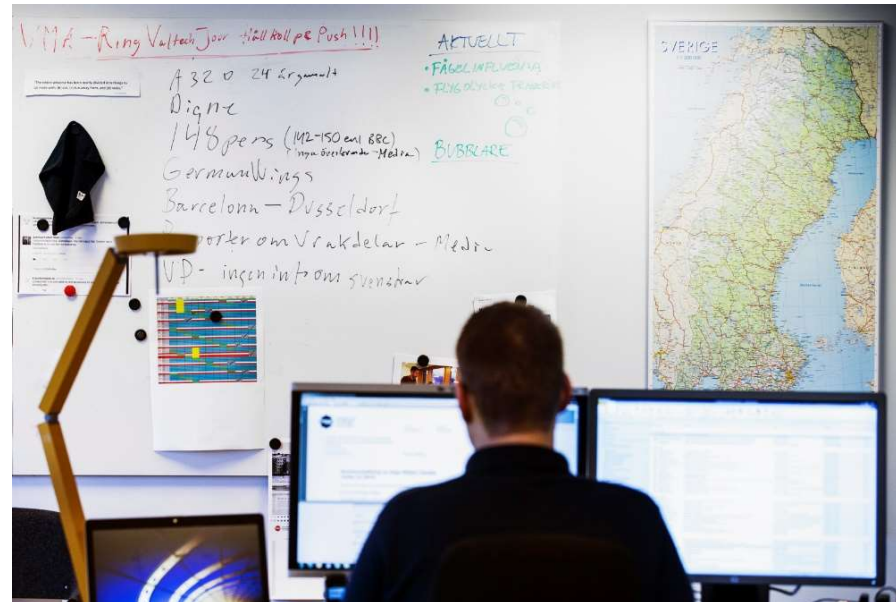


Operativ samordning av frivilliga vid en större samhällsstörning

- MSB har utvecklat en roll som operativ frivilligsamordnare
 - samordning och mäkling av personella resurser och den materiel som FFO:erna själva tillhandahåller.
- Överenskommelse för 2019 med Svenska Röda Korset
 - ger MSB möjlighet att ge SRK i uppdrag att samordna och kanalisera erbjudanden om spontanfrivilliga – i de fall ingen samordning redan finns.

Samverkanspersoner

- Samverkanspersoner är MSB:s förlängda arm för att stödja aktörernas gemensamma hantering
- Ska bidra till effektiv samverkan
- Har tydliggjort rollen



Nordisk och europeisk krisberedskap



MSB förmedlade massivt internationellt stöd som stärkte Sveriges beredskap

- 2 italienska brandbekämpningsflyg
- 3 franska brandbekämpningsflyg
- 2 portugisiska brandbekämpningsflyg
- 8 norska helikoptrar
- 5 tyska helikoptrar
- 1 litauisk helikopter
- 58 danska brandmän, fullt utrustade med 6 fordon, slangar och annan utrustning
- 139 polska brandmän och 44 polska fordon
- 60 franska brandmän särskilt utbildade i svår och oländig terräng
- 53 tyska brandmän med 13 fordon
- Finsk markpersonal

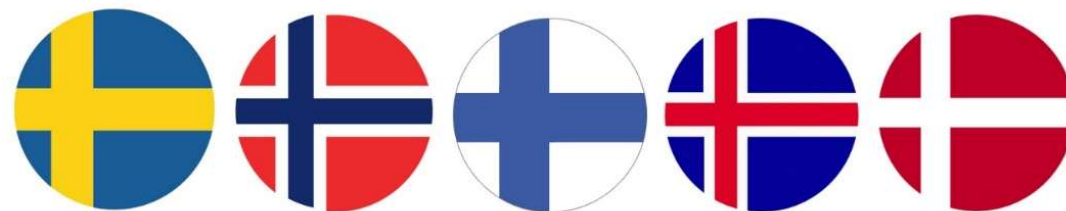


Största EU-insatsen någonsin till ett enskilt land

När Sveriges egna inte resurser räcker

Internationella resurser - en del av den svenska beredskapen

- I första hand hjälp från grannländerna
- Nordred
- I andra hand hjälp via EU:
 - 34 länder
 - ERCC, Bryssel
 - Pool med resurser



Civilskyddspoolen

- Lista med resurser länderna kan erbjuda varandra vid händelser
- Resurserna är fördefinierade: “Paket” av materiel & personal
- Självförsörjande
- Hög kvalitet - certifierade
- Resurserna förväntas erbjudas om de efterfrågas



ERCC

Emergency Response Coordination Centre

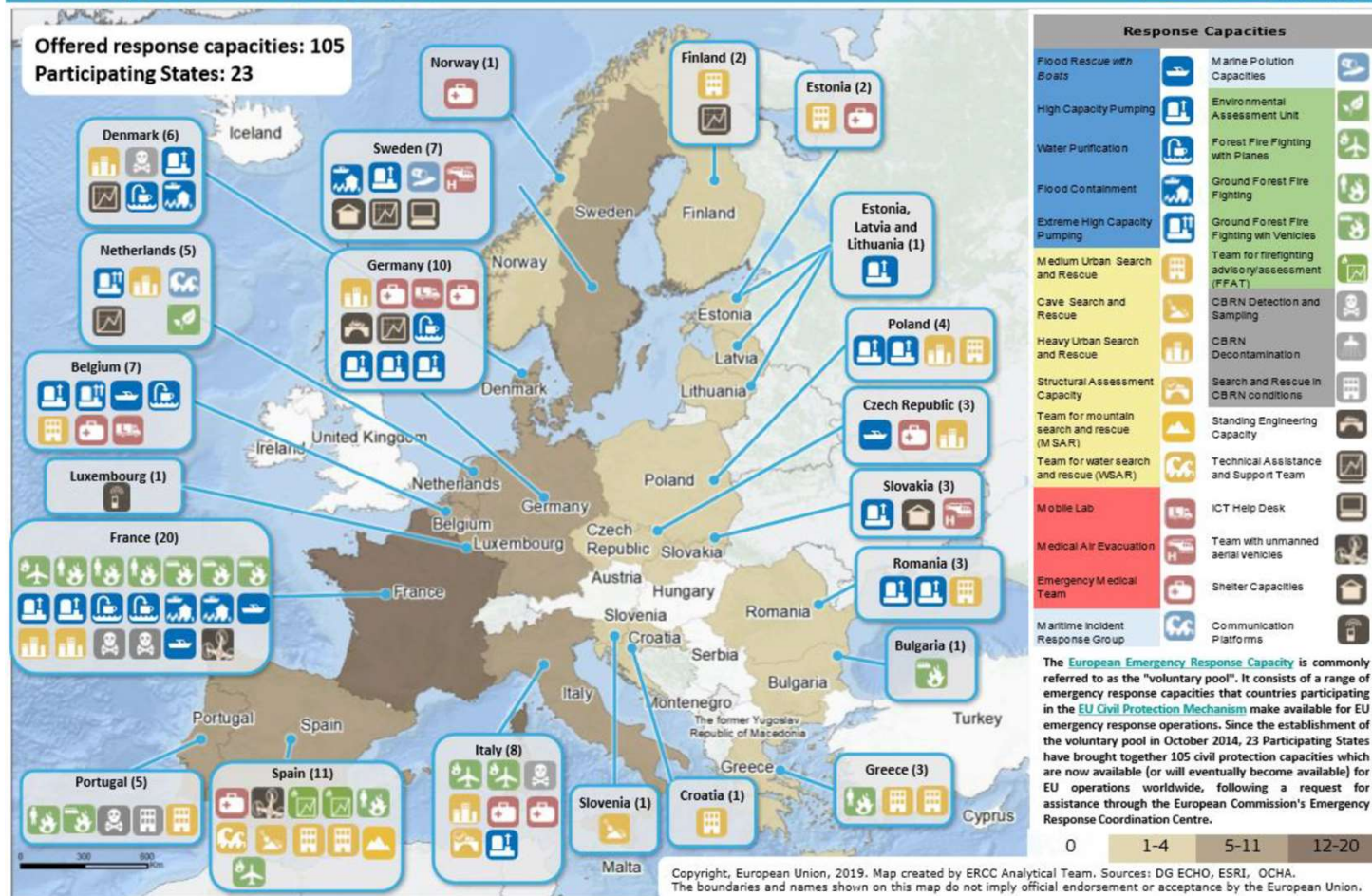
- "TiB" 24/7
- EU:s koordineringscenter i Bryssel
- MSB och KBV - Focal points





Civilskyddspoolen

European Emergency Response Capacity | DG ECHO Daily Map – 01/02/2019
Voluntary pool - Offered capacities



Frågor?

josef.sorensen@msb.se