



Myndigheten för  
samhällsskydd  
och beredskap

# Genomförandehandledning Grib

– till dig som handleder studerande under  
Gributbildningens praktikkurs



**Genomförandehandledning Grib**

© Myndigheten för samhällsskydd och beredskap (MSB)

Produktion: Advant

Publikationsnummer: MSB2527 – dec 2024

ISBN: 978-91-7927-587-7

# Innehåll

<b>Inledning</b> .....	<b>4</b>
Förslag schemabild .....	4
<b>Område Brand</b> .....	<b>5</b>
Släckvatten 1 .....	5
Släckvatten 2 .....	6
Släckvatten 3 .....	7
Släckvatten 4 .....	8
Brand i Byggnad .....	10
Personlig skyddsutrustning Brand .....	11
<b>Område Farliga Ämnen</b> .....	<b>13</b>
Räddningstjänstens organisation och personlig skyddsutrustning farliga ämnen .....	13
<b>Område</b>	
<b>Akut omhändertagande</b> .....	<b>15</b>
Räddningstjänstens organisation och personlig skyddsutrustning kopplat till akut omhändertagande .....	15
<b>Område Räddning</b> .....	<b>17</b>
Stegar .....	17
Trafikolycka .....	18
Vattenlivräddning .....	19
Arbete på höjd .....	20
Dörrforcering .....	21

# Inledning

Det här dokumentet syftar till att stödja dig som är handledare inom Grib:s praktikkurs; ”Praktik i räddningstjänst”. Kursen omfattar ca 40 h men kan variera något beroende på den studerandes erfarenhet och kunskaper sedan tidigare.

Du får i det här dokumentet beskrivningar av hur du kan genomföra handledning kopplat till de olika ämnesområdenas uppgifter.

Det är du som handledare och den/de studerande som planerar när praktikkursen ska genomföras. Nedan följer ett förslag på hur en veckas handledning från måndag till fredag kan se ut. men det går också bra att skapa ett eget upp-lägg med t.ex mer utspridd handledning, kvällar, helger etc.

## Förslag schemabild

Mån	Tis	Ons	Tors	Fre
Brand	Brand	Brand	AO	Räddning
Brand	Brand	FÄ	Räddning	Räddning
Brand	Brand	FÄ	Räddning	Räddning
Brand	Brand	AO	Räddning	Räddning



### Viktigt!

Det är **den studerande som genomför uppgifterna och ansvarar för att lämna in** uppgifterna i lärplattformen. Du som handledare stödjer och stöttar den studerande under arbetet med uppgifterna.

# Område Brand

**Antal uppgifter:** 3 st

- Släckvattenförsörjning 1–4
- Brand i byggnad 1
- Personlig skyddsutrustning 1

**Total tidsåtgång:** 16 h




---

## Släckvatten 1

### Vad ska du göra?

Du ska handleda den studerande genom att gå igenom var släckvattnet kommer ifrån och hur vi får tillgång till det. Beskriv brandpostnätets uppbyggnad och funktion, beskriv andra sätt att vattenförsörja: tankbil, öppna vattentag, (tex branddamm, sjöar, åar, hav). Förklara tryck/tryckförluster, flöde/flödesförluster och hur de påverkar varandra. Förevisa brandpost och visa hur den ska hanteras. Koppla slangsystem och strålrör med brandpostsystemet. Öva på att rulla ut slang, koppla samman brandpost, slangar och strålrör, ta ut vatten ur systemet, och att återställa utrustningen.

### Vilka områden ska tas upp?

- Brandpostnät
- Brandpostkartor
- Tankbil
- Öppet vattentag
- Motorspruta
- Hydraulik, tryck, flöde, flödesförluster, tryckförluster

### Vilken utrustning behöver du?

Du behöver en lektionssal med whiteboard, dator och projektor, lektionsmateriel: gör till exempel en PPT eller använd en film, modeller på pumpar, brandpost, brandposthuvud, brandpostnyckel, slang, strålrör.

### Hur lång tid tar det?

Denna del av utbildningen tar uppskattningsvis 3 timmar.

## Vilket mål arbetar vi mot?

- Förklara den egna räddningstjänstens metoder för att säkra tillgång på släckmedel.

## Vilka bedömningskriterier bedömer delkurs A-instruktören den studerande emot?

- Beskriva metoderna för att säkerställa kontinuerlig vattentillgång till släckbil från brandpost, tankbil och motorspruta.
- Beskriv hur tryck och flöde påverkar varandra.

## Så här görs kunskapskontrollen

Praktisk examination som filmas och laddas upp på anvisad yta eller genomförs inför certifierad examinator. Detta pass examineras tillsammans med övriga pass i släckvattenförsörjning.

Instruktör/lärare/certifierad examinator återkopplar genom skriftlig utvärdering och betyget G/IG ges i lärplattformen. En studerande som blir underkänd på någon del ges möjlighet till komplettering på den delen. Examinator i räddningstjänsten återkopplar även muntligen.

---

## Släckvatten 2

### Vad ska du göra?

Du ska handleda den studerande genom att gå igenom hur brandpumpen på respektive bil fungerar och hur den handhas. Koppla upp slangsystem och olika tillhörande brandarmaturer till den fordonsmonterade pumpen. Pröva olika tryck på pumpen samt olika dimensioner på slang och strålrör (munstycke). Gör jämförelser för att öka förståelsen för tryck och flöde.

Gå igenom släckvattenförsörjning släckbil/ar från brandpost, anpassa tryck och anpassa strålbild utifrån tänkt scenario, pröva de strålrör som finns i organisationen, koppla upp olika slangsystem som organisationen använder sig av.

### Vilka områden ska tas upp?

- Pumpar
- Slangar
- Brandpost
- Brandpostnät
- Strålrör
- Släcksystem
- Brandvattenarmaturer

## Vilken utrustning behöver du?

Du behöver brandbilar, pumpar, slangar, brandpost, brandposthuvud, brandpostnyckel, strålrör, släcksystem, brandvattenarmaturer.

## Hur lång tid tar det?

Denna del av utbildningen tar uppskattningsvis 3 timmar.

## Vilket mål arbetar vi mot?

- Använda den egna räddningstjänstens materiel för släckvattenförsörjning.

## Vilka bedömningskriterier bedömer delkurs A-instruktören den studerande emot?

- Visa släckvattenuttag från släckbil.
- Anpassa tryck utifrån situation.
- Anpassa slangsystem utifrån situation.

## Så här görs kunskapskontrollen

Praktisk examination som filmas och laddas upp på anvisad yta eller genomförs inför certifierad examinator. Detta pass examineras tillsammans med övriga pass i släckvattenförsörjning.

Instruktör/lärare/certifierad examinator återkopplar genom skriftlig utvärdering och betyget G/IG ges i lärplattformen. En studerande som blir underkänd på någon del ges möjlighet till komplettering på den delen. Examinator i räddningstjänsten återkopplar även muntligen

---

## Släckvatten 3

### Vad ska du göra?

Du ska hjälpa den studerande genom att gå igenom hur olika motorsprutor fungerar, hur man angör motorsprutorna, vilka åtgärder som krävs före start, hur man startar motorn, evakuerar pumpen, vilka åtgärder som krävs under och efter körning. Titta även på hur man åtgärdar enklare problem, som kan uppstå.

### Vilka områden ska tas upp?

- Motorsprutor
- Brandpost
- Öppet vatten
- Körning, inklusive öppen och slutet seriekörning
- Problemsökning
- Skötsel

## Vilken utrustning behöver du?

Du behöver brandbil, motorsprutor, brandpost, brandposthuvud, brandpostnyckel, slangar, strålrör, öppet vattentag.

## Hur lång tid tar det?

Denna del av utbildningen tar uppskattningsvis 3 timmar.

## Vilket mål arbetar vi mot?

- Använda den egna räddningstjänstens materiel för släckvattenförsörjning.

## Vilka bedömningskriterier bedömer delkurs A-instruktören den studerande emot?

- Visa släckvattenuttag från släckbil.
- Anpassa tryck utifrån situation.
- Anpassa slangsystem utifrån situation.

## Så här görs kunskapskontrollen

Praktisk examination som filmas och laddas upp på anvisad yta eller genomförs inför certifierad examinator. Detta pass examineras tillsammans med övriga pass i släckvattenförsörjning.

Instruktör/lärare/certifierad examinator återkopplar genom skriftlig utvärdering och betyget G/IG ges i lärplattformen. En studerande som blir underkänd på någon del ges möjlighet till komplettering på den delen. Examinator i räddningstjänsten återkopplar även muntligen.

---

## Släckvatten 4

### Vad ska du göra?

Du ska handleda den studerande genom att erbjuda träningsmöjligheter för att hantera släckvattenutrustningen. Detta kan förslagsvis genomföras genom att man bygger upp ett stationssystem. Nu finns färdigheterna inför examinationen. Exempel på stationer kan vara:

- Öppet vattentag där motorspruta släckvattenförsörjer en brandbil som försörjer ett förstärkningsstrålrör.
- Brandpost – brandbil, smalslang till strålrör.
- Koppla upp slutet seriekörning med motorsprutor och ta ut vatten med smalslang från motorspruta 2.
- Öppen seriekörning med 2 motorsprutor.



## Vilka områden ska tas upp?

- Pumpar
- Motorsprutor
- Slangar
- Strålrör
- Brandpost
- Brandvattenarmatur

## Vilken utrustning behöver du?

Du behöver brandbil, motorsprutor, brandpost, slangar, strålrör, öppet vattentag.

## Hur lång tid tar det?

Denna del av utbildningen tar uppskattningsvis 4 timmar.

## Vilket mål arbetar vi mot?

- Använda den egna räddningstjänstens materiel för släckvattenförsörjning.

## Vilka bedömningskriterier bedömer delkurs A-instruktören den studerande emot?

- Visa släckvattenuttag från släckbil.
- Anpassa tryck utifrån situation.
- Anpassa slangsystem utifrån situation.

## Så här görs kunskapskontrollen

Praktisk examination som filmas och laddas upp på anvisad yta eller genomförs inför certifierad examinator. Detta pass examineras tillsammans med övriga pass i släckvattenförsörjning.

Instruktör/lärare/certifierad examinator återkopplar genom skriftlig utvärdering och betyget G/IG ges i lärplattformen. En studerande som blir underkänd på någon del ges möjlighet till komplettering på den delen. Examinator i räddningstjänsten återkopplar även muntligen.

---

## Brand i Byggnad

### Vad ska du göra?

Du ska handleda den studerande i beskrivningen av den egna räddningstjänstens arbete och utrustning vid brand i byggnad. Du ska se till att den studerande får en tydlig bild för hur organisationens förmåga ser ut, vilka rutiner ni har samt vilken utrustning eran räddningstjänst har för brand i byggnad.

### Vilka områden ska tas upp?

- Stationens förmåga.
- Förbundets förmåga.
- Era rutiner och roller.
- Er utrustning.

Innehållet ska ju möjliggöra att den studerande ska kunna besvara de 6 frågeställningarna som kommer nedanför.

### Vilken utrustning/information behöver du?

All utrustning för att arbeta med brand i byggnad. En beskrivning av eran förmåga mot brand i byggnad. Rutiner som kan kopplas mot brand i byggnad.

1. Vilken förmåga har ni på eran station för att hantera brand i byggnad?
2. Om din räddningstjänst ingår i ett förbund, ser förmågan likadan ut på alla stationer?
3. Hur ser larmrutinen ut vid brand i byggnad, vad larmar man ut för resurser?
4. Har ni några standardrutiner vid brand i byggnad, hur ser dom ut?
5. Vilken utrustning har ni för att arbeta med brand i byggnad?
6. Fotografera utrustningen och förklara vad den används till.

### Hur lång tid tar det?

Denna del av utbildningen tar uppskattningsvis 1–4 timmar.

### Vilket mål arbetar vi mot?

- Beskriva den egna räddningstjänstens arbete vid brand i byggnad.

### Vilka bedömningskriterier bedömer delkurs A-instruktören mot den studerande

- Beskriva den egna räddningstjänstorganisationen vid brand i byggnad.
- Ange den egna räddningstjänstens utrustning för att hantera brand i byggnad.

## Så här går kunskapskontrollen till.

Inlämningsuppgift. Den studerande ska med ord och bild och ska svara på ett antal frågor som återfinns i examinationsbeskrivningen. Instruktor/lärare/certifierad examinator återkopplar genom skriftlig utvärdering och betyget G/IG ges i lärplattformen.

En studerande som blir underkänd på någon del ges möjlighet till komplettering på den delen. Examinator i räddningstjänsten återkopplar även muntligen.

---

## Personlig skyddsutrustning Brand

Du ska ge den studerande praktisk handledning i hur man använder den personliga skyddsutrustningen. I det ingår att lära sig sätta ihop och plocka isär tryckluftsapparaten, felsöka vid enklare problem, att veta vad tät klädsel innebär och hur man klär sig för vistelse i varm och rökig miljö. Koppling av räddningsmask/flykthuva, räddningsluftslang och reservluftfunktion ska testas. Den egna organisationens hantering utav skyddsutrustningen, före, under och efter insats, ska beskrivas. Kommunikation med radio ska också övas.

### Vilka områden ska tas upp?

- Tät klädsel: brandhjälm, branddräkt, brandhandskar, brandstövlar, lämpligt underställ, innerhuva.
- Tryckluftsapparat.
- Räddningsmask/flykthuva.
- Räddningsluftslang.
- Test av reservluftfunktion.
- Hantering av skyddsutrustning inom den egna organisationen.

### Vilken utrustning behöver du?

Du behöver tryckluftsapparater, räddningsluftslangar, revitox/flykthuva, radioapparater, personlig skyddsklädsel för brand. Du kan också erbjuda den studerande webbkursen Rakel på 30 minuter. Se länk under ”Lektioner och examinationer” på handledarsidan.

### Hur lång tid tar det?

Denna del av utbildningen tar uppskattningsvis 2 timmar.

### Vilket mål arbetar vi mot?

- Använda den egna räddningstjänstens personliga skyddsutrustning.

## **Vilka bedömningskriterier bedömer delkurs A-instruktören den studerande emot?**

- Visa påklädning för vistelse i varm-, rökig miljö och förklara de olika delarnas (minst fyra) skyddsfunktion.
- Förklara det egna arbetet kring hanteringen av personlig skyddsutrustning före, under och efter insats.
- Använda radioutrustning för att visa en sambandskontroll.

## **Så här görs kunskapskontrollen**

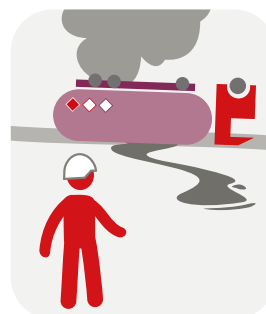
Praktisk examination som filmas och laddas upp på anvisad yta eller genomförs inför certifierad examinator.

Instruktör/lärare/certifierad examinator återkopplar genom skriftlig utvärdering och betyget G/IG ges i lärplattformen. En studerande som blir underkänd på någon del ges möjlighet till komplettering på den delen. Examinator i räddningstjänsten återkopplar även muntligen.

# Område Farliga Ämnen

**Antal uppgifter:** 1 st

- Räddningstjänstens organisation och personlig skyddsutrustning farliga ämnen



**Total tidsåtgång:** 2–4 h

---

## Räddningstjänstens organisation och personlig skyddsutrustning farliga ämnen

### Vad ska du göra?

Du ska hjälpa den studerande att finna rätt person att intervjua. Den studerande ska intervjua en person i organisationen för att få kunskap om hur den egna räddningstjänsten är organiserad vid olyckor med farliga ämnen

Du ska hjälpa den studerande genom att ge handledning i och möjlighet till att använda den egna räddningstjänstens personliga skyddsutrustning, samt utrustning som används vid olycka med farliga ämnen. Bra att berätta om vid demonstrationen av utrustningen är exempel på vad den är tänkt att användas till och vad den faktiskt har använts till under insats.

### Vilka områden ska tas upp?

Det centrala i uppgiften är för den studerande att kunna beskriva den egna organisationen när det kommer till en olycka med farliga ämnen, inklusive radioaktiva ämnen, och få möjlighet att praktiskt prova personlig skyddsutrustning och övrig utrustning.

### Vilken utrustning behöver du?

Du behöver den egna stationens personliga skyddsutrustning, samt utrustning för olycka med farliga ämnen.

### Hur lång tid tar det?

Intervjun tar ca 30 minuter, därefter ska den studerande skriva ihop sin intervju vilket uppskattningsvis tar 60 minuter.

Beroende på hur mycket utrustning er räddningstjänst har tar denna del ca 2–4 timmar.

## Vilket mål arbetar vi mot?

- Beskriva vilken organisation som finns i den egna räddningstjänsten vid olycka med farliga ämnen.
- Beskriva den egna räddningstjänstens personliga skyddsutrustning vid olycka med farliga ämnen.
- Beskriva den egna räddningstjänstens utrustning vid olycka med farliga ämnen.
- Ange några exempel på vad den egna utrustningen kan användas till.

## Vilka bedömningskriterier bedömer delkurs C-instruktören den studerande emot?

- Beskriva vilken organisation som finns i den egna räddningstjänsten vid olycka med farliga ämnen.
- Beskriva den egna räddningstjänstens personliga skyddsutrustning vid olycka med farliga ämnen.
- Beskriva den egna räddningstjänstens utrustning vid olycka med farliga ämnen.
- Ange några exempel på vad den egna utrustningen kan användas till.

## Så här görs kunskapskontrollen

Inlämningsuppgift. Den studerande ska svara på ett antal frågor som återfinns i examinationsbeskrivningen, med ord och bild där det anges.

Instruktör/lärare/certifierad examinator återkopplar genom skriftlig utvärdering och betyget G/IG ges i lärplattformen. En studerande som blir underkänd på någon del ges möjlighet till komplettering på den delen. Examinator i räddningstjänsten återkopplar även muntligen.

# Område

## Akut omhändertagande

**Antal uppgifter:** 1 st

- Räddningstjänstens organisation och personlig skyddsutrustning kopplat till akut omhändertagande



**Total tidsåtgång:** 2–4 h

---

## Räddningstjänstens organisation och personlig skyddsutrustning kopplat till akut omhändertagande

### Vad ska du göra?

Du ska handleda den studerande i hur den egna räddningstjänsten formerar sig vid systematiskt akut omhändertagande. Det vill säga, hur du/ni arbetar på skadep plats med den utrustning ni har att tillgå samt vilka roller ni använder. Detta kan vara både arbete under Lagen om skydd mot olyckor samt även arbete under Hälso- och sjukvårdslagen.

Du ska stödja den studerande i att beskriva och förevisa den utrustning som finns att tillgå vid arbete med systematiskt akut omhändertagande på din räddningstjänst.

### Vilka områden ska tas upp?

Den egna räddningstjänstens arbete, utrustning och rutiner inom akut omhändertagande.

### Vilken utrustning behöver du?

Du behöver den egna befintliga utrustningen för akut omhändertagande som ni har i er räddningstjänstorganisation, t.ex. luftvägshjälpmiddel, förband, hjärtstartare, hjälpmiddel för uttag etc. Glöm inte bort skyddsutrustning.

### Hur lång tid tar det?

Beroende på vilken utrustningsnivå ni har på er räddningstjänst tar denna del av utbildningen uppskattningsvis 1–4 timmar.

## Vilket mål arbetar vi mot?

- Beskriva den egna räddningstjänstens arbete och utrustning vid systematiskt akut omhändertagande enligt S-XABCDE

## Vilka bedömningskriterier bedömer delkurs C-instruktören den studerande emot?

- Beskriva hur den egna räddningstjänsten organiserar sig vid ett akut omhändertagande av drabbad.
- Beskriva vilken numerär som används vid akut omhändertagande.
- Beskriva hur utrustningen används vid ett akut omhändertagande.
- Beskriva hur hygien, handskar, glasögon och pocketmask/munskydd skyddar dig och den drabbade från smitta.
- Beskriva åtgärder som ska vidtas vid befarad smitta.

## Så här görs kunskapskontrollen

Skriftlig inlämningsuppgift. Den studerande ska svara på frågor som återfinns i uppgiftsbeskrivningen, utifrån sin egen räddningstjänsts organisation, utrustning och rutin vid misstänkt smitta. Vissa delar ska även fotas, beskrivs närmare i uppgiftsbeskrivningen.

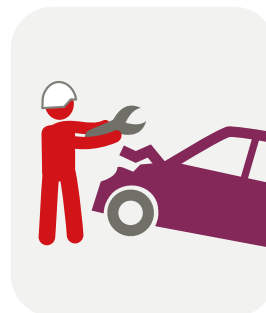
Instruktör/lärare/certifierad examinator återkopplar genom skriftlig utvärdering och betyget G/IG ges i lärplattformen. En studerande som blir underkänd på någon del ges möjlighet till komplettering på den delen. Examinator i räddningstjänsten återkopplar även muntligen.



# Område Räddning

**Antal uppgifter:** 5 st

- Stegar
- Arbete på höjd
- Trafikolycka
- Vattenlivräddning
- Dörrforcering



**Total tidsåtgång:** ca 14 h

---

## Stegar

### Vad ska du göra?

Du ska handleda den studerande i att lära sig hantera räddningstjänstens stegar, i det här fallet skarv- och utskjutsstege. Det vill säga, hur du/ni arbetar på skadep plats med de stegar ni har att tillgå. Du ska också stödja den studerande i att beskriva den utrustning som finns att tillgå vid arbete med stegar. Du behöver berätta och visa för den studerande hur ni tar ner stege från släckbil, klargör stege för resning, hivar stege, lägger an stege mot fönster, lägger an stege mot tak, förbereder för arbete på höjd, bas- och toppsäkrar stegen, firar ned stegen samt återställer stege på släckbil.

### Vilka områden ska tas upp?

- Lagstiftning enligt AFS Stegar och arbetsböcker (2004:3).
- Grundläggande hantering av skarv- och utskjutsstegar.
- Vilka risker som förekommer vid stegresning.
- Stegtillverkarnas manual.

### Vilken utrustning behöver du?

Du behöver den egna befintliga stegutrustningen som ni har på er räddningstjänst, både skarv- och utskjutsstege.

### Hur lång tid tar det?

Beroende på vilken utrustningsnivå ni har på er räddningstjänst, så tar denna del av utbildningen uppskattningsvis 1–4 timmar.

## Vilket mål arbetar vi mot?

- Använda den egna räddningstjänstens stegar på ett säkert sätt.

## Vilka bedömningskriterier bedömer delkurs C-instruktören den studerande emot?

- Hantera resning av utskjutsstege med hjälp av kollega. Förklara viktiga arbetsmoment för att stegen ska kunna användas på ett säkert sätt.

## Så här görs kunskapskontrollen

Praktisk examination som filmas och laddas upp på anvisad yta eller genomförs inför certifierad examinator.

Instruktör/lärare/certifierad examinator återkopplar genom skriftlig utvärdering och betyget G/IG ges i lärplattformen. En studerande som blir underkänd på någon del ges möjlighet till komplettering på den delen. Examinator i räddningstjänsten återkopplar även muntligen.

---

## Trafikolycka

### Vad ska du göra?

Du ska handleda den studerande i beskrivningen av den egna räddningstjänstens arbete och utrustning vid trafikolycka.

### Vilka områden ska tas upp?

- Ert arbetssätt.
- Era roller.
- Er utrustning.

**Uppgiften** – Gå igenom uppgiften med eleven.

**Roller** – Gå igenom vilka roller och var de olika rollerna sitter i fordonen.

**Arbetssätt** – Gå igenom hur den egna räddningstjänsten arbetar på en trafikolycksplats.

**Utrustning** – Gå igenom den egna stationens utrustning och hur den används.

### Vilken utrustning behöver du?

Du behöver den egna stationens losstagningsutrustning.

### Hur lång tid tar det?

Denna del av utbildningen tar uppskattningsvis 3 timmar.

## Vilket mål arbetar vi mot?

- Beskriva den egna räddningstjänstens arbete och utrustning vid trafikolycka.

## Vilka bedömningskriterier bedömer delkurs C-instruktören den studerande emot?

- Beskriva hur den egna räddningstjänsten arbetar vid en trafikolycka.
- Beskriva vilken utrustning den egna räddningstjänsten har att använda vid en trafikolycka.

## Så här görs kunskapskontrollen

Inlämningsuppgift. Den studerande ska med ord och bild och ska svara på ett antal frågor som återfinns i examinationsbeskrivningen.

Instruktör/lärare/certifierad examinator återkopplar genom skriftlig utvärdering och betyget G/IG ges i lärplattformen. En studerande som blir underkänd på någon del ges möjlighet till komplettering på den delen. Examinator i räddningstjänsten återkopplar även muntligen.

---

## Vattenlivräddning

### Vad ska du göra?

Du ska handleda den studerande i beskrivningen av den egna räddningstjänstens arbetsätt och utrustning vid vattenlivräddning.

### Vilka områden ska tas upp?

- Organisation vid vattenlivräddning.
- Metoder i vattenlivräddning med den egna stationens vattenlivräddningsutrustning.

Teorilektion med praktiska inslag och demonstration av utrustning.

### Vilken utrustning behöver du?

Du behöver den egna stationens utrustning för vattenlivräddning.

### Hur lång tid tar det?

Denna del av utbildningen tar uppskattningsvis 3 timmar.

## Vilket mål arbetar vi mot?

- Beskriva den egna räddningstjänstens arbetsätt och utrustning vid vattenlivräddning.
- Använda personlig skyddsutrustning.

## Vilka bedömningskriterier bedömer delkurs C-instruktören den studerande emot?

- Beskriva den egna räddningstjänstens organisation vid vattenlivräddning.
- Beskriva metoder och tillhörande utrustning för vattenlivräddning enligt din stations riktlinjer.
- Redogöra för den egna räddningstjänstens arbete kring hanteringen av personlig skyddsutrustning före, under och efter insats.

## Så här görs kunskapskontrollen

Inlämningsuppgift. Den studerande ska med ord och bild och ska svara på ett antal frågor som återfinns i examinationsbeskrivningen.

Instruktör/lärare/certifierad examinator återkopplar genom skriftlig utvärdering och betyget G/IG ges i lärplattformen. En studerande som blir underkänd på någon del ges möjlighet till komplettering på den delen. Examinator i räddningstjänsten återkopplar även muntligen.

---

## Arbete på höjd

### Vad ska du göra?

Du ska handleda den studerande i att kunna redogöra för skyddsutrustningen som ni använder på arbete på höjd på den egna räddningstjänsten.

### Vilka områden ska tas upp?

- Fallskyddsutrustning
- Stödutrustning
- Infästningspunkter
- Evakueringsplan

Ha en genomgång av den egna räddningstjänstens utrustning för arbete på höjd och låt den studerande använda denna. Ha en genomgång av den egna räddningstjänstens rutiner för arbetet på höjd.

### Vilken utrustning behöver du?

Du behöver den egna stationens utrustning och rutiner för arbete på höjd.

## Hur lång tid tar det?

Denna del av utbildningen tar uppskattningsvis 3 timmar.

## Vilket mål arbetar vi mot?

- Använda personlig skyddsutrustning.

## Vilka bedömningskriterier bedömer delkurs C-instruktören den studerande emot?

- Redogöra för skyddsutrustningen vid arbete på höjd på den egna räddningstjänsten.
- Redogöra för det egna arbetet kring hanteringen av personlig skyddsutrustning före, under och efter insats.

## Så här görs kunskapskontrollen

Inlämningsuppgift. Den studerande ska med ord och bild och ska svara på ett antal frågor som återfinns i examinationsbeskrivningen.

Instruktör/lärare/certifierad examiner återkopplar genom skriftlig utvärdering och betyget G/IG ges i lärplattformen. En studerande som blir underkänd på någon del ges möjlighet till komplettering på den delen. Examinator i räddningstjänsten återkopplar även muntligen.

---

## Dörrforcering

### Vad ska du göra?

Du ska handleda den studerande i hur den egna räddningstjänsten arbetar vid dörrforcering. Det vill säga, hur du/ni arbetar på skadeplats med den dörrforceringsutrustning ni har att tillgå och vilka roller som ni använder. Du ska också stödja den studerande i att beskriva den utrustning som finns att tillgå vid dörrforcering, detta ska sedan redovisas för instruktör.

### Vilka områden ska tas upp?

Den egna räddningstjänstens utrustning vid dörrforcering.

### Vilken utrustning behöver du?

Du behöver den befintliga utrustningen för dörrforcering som ni har i er egen räddningstjänstorganisation, både den manuella och batteridrivna. Glöm inte bort skyddsutrustning som skyddsglasögon, hörselskydd och arbetshandskar. Du kan även behöva en dörrforceringsmodul för att förevisa samt träna dörrforcering.

## Hur lång tid tar det?

Denna del av utbildningen tar uppskattningsvis 1–3 h, beroende på utrustning och gruppstorlek.

## Vilket mål arbetar vi mot?

- Beskriva den egna räddningstjänstens arbete och utrustning för dörrforcering.
- Använda personlig skyddsutrustning.

## Vilka bedömningskriterier bedömer delkurs A-instruktören den studerande emot?

- Beskriva hur din egna räddningstjänst arbetar vid dörrforcering.
- Beskriva din egna räddningstjänsts dörrforceringsutrustning.
- Redogöra för den egna arbete kring hanteringen av personlig skyddsutrustning före, under och efter insats.

## Så här görs kunskapskontrollen

Inlämningsuppgift. Den studerande ska med ord och bild och ska svara på ett antal frågor som återfinns i examinationsbeskrivningen.

Instruktör/lärare/certifierad examinator återkopplar genom skriftlig utvärdering och betyget G/IG ges i lärplattformen. En studerande som blir underkänd på någon del ges möjlighet till komplettering på den delen. Examinator i räddningstjänsten återkopplar även muntligen.



Myndigheten för  
samhällsskydd  
och beredskap