



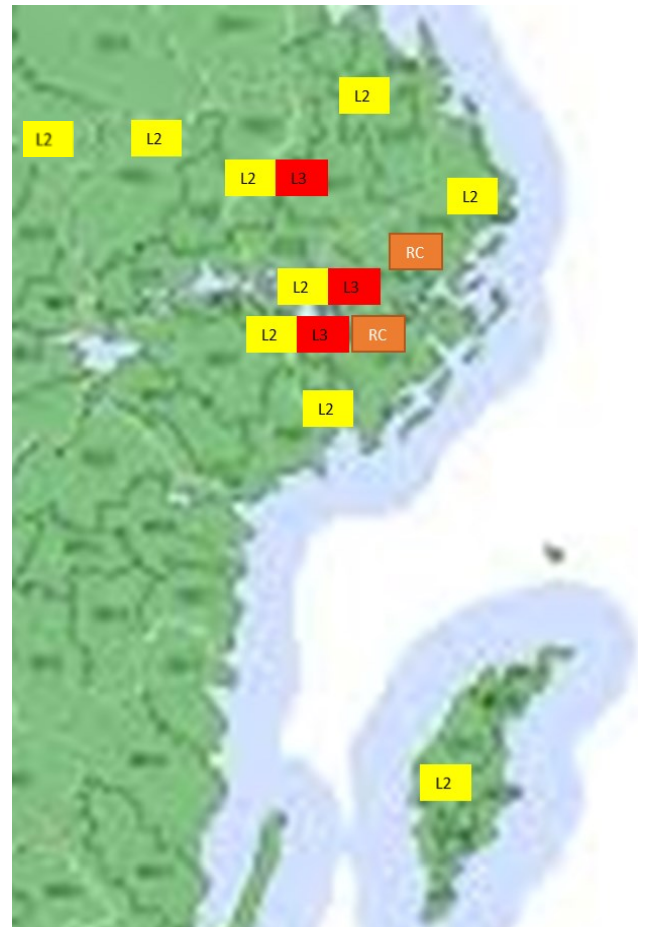
Det här dokumentet beskriver ledning av räddningsinsatser i den region där Brandkåren Attunda, Räddningstjänsten Sala-Heby, Storstockholms brandförsvär, Södertörns brandförsvärsförbund, Räddningstjänsten Enköping-Håbo, Räddningstjänsten Gotland, Räddningstjänsten Norrtälje kommun samt Uppsala brandförsvär verkar.

Inom regionen finns två räddningscentraler; en i Täby, Storstockholms räddningscentral (SSRC) och en i Lindvreten -Räddningscentralen Stockholms län (RCSL).

RÄDDNINGSLEDNING

- En översiktligt beskrivning av ledningssystemen i våra åtta olika räddningstjänster som belyser de grundläggande förutsättningarna och regelverken för räddningsledning. Räddningsinsatserna i regionen leds på likartade sätt, även om olika varianter i nomenklaturen finns.

Med en gemensam grund kan vi utveckla förmågan att samverka och leda. Som utgångspunkt används boken "Taktikboken". Tillsammans genomförs en gemensam taktikutbildning. Utbildningsinsatsen påbörjades hösten 2017 och syftar till effektivare räddningsinsatser.



Geografi och resurser

4 Län (Stockholm, Uppland, Västmanland, Gotland)

35 Kommuner

8 Räddningstjänstorganisationer

2 Räddningscentraler

2 L5

2 L4 (Täby, Lindvreten)

3 L3 (Uppsala, Johannes, Lindvreten)

9 L2 (Södertälje, Haninge, Johannes, Norrtälje, 2 i Uppsala, Visby, Enköping, Sollentuna, Sala, Östhammar)

100 + L1 (Lite beroende på hur man räknar och organiserar räddningsvärnen så finns ca 100 L1.

Innehåll

2-5...	Juridik
6-7...	Krishantering
8-13	Ledning av räddningsinsatser
14-14	Sjustegsmodellen
15-16	Specialresurser
17	Lite läshänvisningar

Daterat 2018-04-21

Den här version av dokumentet är giltigt under 2018. Dvs dokumentets bäst före datum är 2018-12-31, därefter bör du kunna hitta en uppdaterad version.

Lag och rätt



Inledning

Det finns ett antal olika lagar som reglerar kommunernas och därmed räddningstjänstens arbete. Inom räddningstjänsten tänker vi oftast på lag om skydd mot olyckor men i detta kapitel lyfter vi även fram delar av förvaltningslagen, arbetsmiljölagen, miljöbalken och lag om kommuner och landstings åtgärder inför eller vid en extraordinär händelse. Andra exempel på lagar är Sevesolagen och lag om brandfarliga och explosiva varor samt säkerhets-skyddslagen.



[Läs mer](#)



Svensk rätt kan illustreras om en hierarkisk pyramid. Från toppen styr våra grundlagar och lagar. Grundlag och lag beslutas av riksdagen. Innehållet i en lag är ganska generellt. I förarbetet, *propositionen*, förklaras vad riksdagen vill med lagen. Under lagen finns förordningar som antas av regeringen. Förordningen kompletterar lagen och är mer detaljerad än lagtexten. Utifrån lag och förordning har myndigheter rätt att utfärda föreskrifter. I myndighetsföreskrifter finns de detaljerade bestämmelser. Till detta kommer allmänna råd som beskriver hur man bör göra. Bör ska i detta fall tolkas som att man antingen gör så eller kan visa på att man gör på ett likvärdigt sätt.

Slutligen finns det handböcker och instruktioner, pm m.m.

Som brandbefäl behöver du känna till och förhålla dig till lagar, förordningar, författningar, handböcker, instruktioner och pm.

Allmänt om befogenheter och skyldigheter enligt LSO

Enligt Sveriges grundlagar har vi som medborgare vissa fri- och rättigheter. I regeringsformen (RF) finns det möjlighet för samhället att begränsa dessa genom lagar. Nedanstående principer är att betrakta som skyldigheter vid användandet av befogenheterna enligt LSO.

Legalitetsprincipen; *All offentlig maktutövning ska utgå från laglig grund, vilket innebär att beslut om åtgärder ska kunna hänvisas till en lag och dess paragrafer.*

Ändamålsprincipen; *Då en specifik lagstiftning används ska tvångsmedlen vara knutet till det syfte som lagstiftaren haft med lagen i fråga.*

Behovsprincipen; *en tvångsåtgärd får inte användas om den inte är nödvändig för att lösa uppgiften... Jmf LSO 6 kap. 2§ "...inte lämpligen kan hindras på något annat sätt."*

Proportionalitetsprincipen; *tvångsmedel får tillgripas endast om skälet för åtgärden uppväger intrånget för den enskilde... Jmf LSO 6 kap. 2§ "...I den mån ingreppet är försvarligt med hänsyn till farans beskaffenhet, den skada som vållas genom ingreppet och omständigheterna i övrigt."*

Arbetsmiljölagen

Med arbetsmiljöansvar menas det som ibland kallas skyddsansvar, alltså skyldigheter att vidta åtgärder samt följa arbetsmiljölagen (AML) och arbetsmiljöverkets föreskrifter i syfte att förhindra olycksfall och ohälsa. Arbetsmiljöansvaret fördelas från politisk styrning till enskild medarbetare via delegation. Arbetsgivaren ansvarar för att ett systematiskt arbetsmiljöarbete bedrivs och att en uppgiftsfördelning inom detta arbete finns nedtecknad.

Under operativ verksamhet/insatser har högste arbetsledaren det övergripande arbetsmiljöansvaret. Underliggande chefer ansvarar för att säkerställa arbetsmiljön inom ramen för den del av insatsen som man är utsedd att leda.

Den enskilde har sedan ett ansvar att följa givna föreskrifter samt använda de skyddsanordningar och iaktta den försiktighet i övrigt som behövs för att förebygga ohälsa och olycksfall.

AFS

Det finns en rad arbetsmiljöföreskrifter som direkt styr räddningstjänstens verksamhet. Bland annat:

- Rök och kemdykning
- Medicinska kontroller
- Arbete på hög höjd
- Motorsåg, terränghjuling

Miljöbalken

Miljöbalken ställer krav på räddningstjänsten genom ett antal regler och principer.

Bevisbörderegeln - vi är skyldiga att visa att vi följer lagstiftningen

Kunskapsregeln – vi är skyldiga att ha den kunskap som krävs med tanke på miljö och människors hälsa. Du ska känna till hur du påverkar miljön.

Försiktighetsprincipen – vi ska vara försiktiga i vårt verksamhetsutövande.

Skyddsåtgärder ska vidtas för att förebygga och hindra problem. Bästa möjliga teknik ska användas.

Produktvalsprincipen – vi ska undvika att använda kemiska produkter som kan medföra hälso- eller miljörisk om de kan ersättas med produkter med mindre farlighet.

Hushållningsprincipen – Vi ska hushålla med råvaror och energi samt utnyttja möjligheter till återvinning och återanvändning.

Lokaliseringsprincipen – Lämplig plats ska användas för miljö och hälsopåverkande verksamhet.

Rimlighetsprincipen – Ger oss möjlighet att göra ett avvägande där nyttan kan vägas mot vad som är tekniskt möjligt, ekonomiskt rimligt och miljömässigt motiverande.

Förorenaren betalar – Den som har orsakat problemen tar ansvaret och kostnaden för att avhjälpa skadan.

Stoppregeln – om verksamheten leder till eller befaras leda till stor skada för människa eller miljö kan den stoppas. Denna står över ekonomiska konsekvenser.

Miljöbalken bygger på dessa **fem grundstenar**.

1. Människors hälsa och miljön skyddas mot skador och olägenheter oavsett om dessa orsakas av föroreningar eller annan påverkan,
2. Värdefulla natur- och kulturmiljöer skyddas och vårdas,
3. Den biologiska mångfalden bevaras,
4. Mark, vatten och fysisk miljö i övrigt används så att en från ekologisk, social, kulturell och samhällsekonomisk synpunkt långsiktigt god hushållning tryggas, och
5. Återanvändning och återvinning liksom annan hushållning med råvarumaterial.

Lag om skydd mot olyckor

Färre ska skadas och dö, mindre ska förstöras—det är bakgrunden och syftet med lag om skydd mot olyckor. Detta ska ske genom både förebyggande arbete samt en beredskap och förmåga till räddningsinsats.

LSO syftar till att bereda tillfredställande och likvärdigt skydd mot olyckor utifrån den lokala riskbilden och förhållanden i övrigt. Räddningsinsatser ska enligt lagstiftningen **organiseras och genomföras på ett effektivt sätt.**

Räddningschefen ansvarar för att räddningstjänsten är ändamålsenligt ordnad.

Räddningschefen är räddningsledare, räddningsledarskapet går enligt LSO att vidaredelegera till brandbefäl med lägst utbildning RL A eller motsvarande.

En skillnad mellan SSRC och RCSL är att inom RCSL är räddningsledarskapet enbart delegerat till L4 vid alla insatser. Inom SSRC är räddningsledarskapet delegerat till L1, L2 och L3 beroende på insatsens storlek eller omfattning. Räddningsledarskapet kan sedan efter aktiv val vidaredelegeras till annan.

Respektive räddningschef, RCB eller OC kan lägga ut, begränsa eller återta delegation beroende på situation.

Detta innebär att då befäl från SSRC tjänstgör på insatser i RCSL/Sbff område så är de insatschefer och OC är räddningsledare. Då befäl från Sbff tjänstgör i område kan de vara räddningsledare. Insatschef inom RCSL har mandat att i vissa fall på delegation av räddningschefen fatta akuta beslut om ingrepp i annans rätt. Detta handlar om uppenbara situationer, som inte är kända i förväg, där man snabbt är tvungen att exempelvis ta sig in i en rökfylld eller brinnande fastighet etc.

Anmoda om tjänsteplikt

- Tjänsteplikt omfattar var och en mellan 18—65 år, kön och nationalitet är ovidkommande. Tjänstepliktiga har rätt till ersättning motsvarande RiB.
- Arbetsuppgifter utifrån kompetens och hälsotillstånd, t.ex. slangdragning, förplägnadstjänst och vägvisning. Rökdykning är ex. på arbetsuppgift som ej är aktuellt (kräver särskild utbildning).
- Tjänsteplikt kan ej användas vid t.ex. sjuktransport i terräng då det ej är en räddningsinsats enligt LSO.
- Kommunens organisation för räddningstjänst ansvarar för de tjänstepliktigas arbetsmiljö.
- Tjänstepliktiga omfattas av samma sekretessansvar som övrig personal och måste upplysas om detta (räddningsledarens ansvar).
- Tjänstepliktiga omfattas av lag (1977:265) om statligt personskadeskydd.

Dokumentation av myndighetsbeslut

Alla myndighetsbeslut ska dokumenteras skriftligt.

- **Vem** som har fattat beslutet
- **Grunden** för beslutet
- **Tidpunkten** när beslutet fattades
- **Vem eller vilka** som berördes av beslutet
- **Vem** som genomförde beslutet
- **Tidpunkten** för när beslutet hävdades och åtgärden avslutades
- **Överklagandehänvisning** ska finnas.

Räddningsledarens befogenheter och skyldigheter enligt LSO/FSO.

De särskilda befogenheter/skyldigheter som enligt LSO/FSO är förbehållna räddningsledaren är följande:

- Avsluta räddningsinsats (LSO 3:9)
- Utföra bevakning på ägare/nyttjanderättsinnehavares bekostnad (LSO 4:7)
- Anmoda om tjänsteplikt (LSO 6:1)
- Ingrepp i annans rätt (LSO 6:2)
- Begära hjälp från annan kommun eller staten (LSO 6:7)
- Underrättelse av annan myndighet (FSO 3:7)
- Underrättelse av miljömyndighet (FSO 6:1)

Räddningstjänst

Med **räddningstjänst avses** i lagen de räddningsinsatser som staten eller kommunerna skall ansvara för vid olyckor och överhängande fara för olyckor för att hindra och begränsa skador på människor, egendom eller miljön

Staten eller en kommun skall ansvara för en räddningsinsats endast om detta är motiverat med hänsyn till

- behovet av ett snabbt ingripande,
- det hotade intressets vikt,
- kostnaderna för insatsen och
- omständigheterna i övrigt.

Det är bara då samtliga fyra kriterier är uppfyllda som det är "räddningstjänst enligt lag" och räddningsledarens befogenheter är tillämpliga.

Ingrepp i annans rätt

- Grunden för räddningstjänstens åtgärder vid räddningsinsatser utgår från allmänhetens förväntningar att få stöd och då den enskilde inte längre kan hantera situationen på egen hand.
- De flesta åtgärder vi utför vid insatser betrakta som sådant som den enskilde förväntar sig.
- Ingrepp i annans rätt är tolkningen att åtgärden som utförs **drabbar någon annan än den som är direkt drabbad** av olyckan eller händelsen (REF!).

Exempel på åtgärder som är ingrepp i annans rätt

- Att under en räddningsinsats förstöra mark på grannfastighet genom att köra eller parkera tunga fordon.
- Att spärra av ett område och hindra allmänhetens fria tillträde dit. (?)
- Att frakta bort ett fordon som hindrar en räddningsinsats. (?)
- Att genomföra åtgärder mot en enskilds (icke drabbad) uttryckliga vilja även om det annars skulle anses som naturliga åtgärder inom ramen för insatsens genomförande.
- Är det frivilligt så är det ej ingrepp i annans rätt. Om vi gör det mot viljan (eller att vi ej får tag på personen) ska det också upplysas om hur man överklagar

Exempel på åtgärder som inte är ingrepp i annans rätt

- Att använda släckvatten (även om det leder till omfattande vattenskadorna utöver brandskadorna).
- Att bryta upp delar av en byggnad för att komma åt att släcka i golv, väggar och tak
- Att bryta upp en dörr för att komma åt att släcka inne i en brinnande byggnad.
- Att klippa loss en person från en krockad bil.

Avslut av räddningsinsats

- Beslut av räddningsledare om att räddningsinsats avslutas ska *dokumenteras skriftligt*.
- Ägare/nyttjanderättshavare ska om möjligt underrättas om behovet av bevakning, restvärdesskydd, återställning och sanering. Inget krav på skriftlig dokumentation föreligger.

Utföra bevakning på ägare/nyttjanderättshavares bekostnad

- Räddningstjänsten har möjlighet att utföra bevakning på ägarens bekostnad. *Krav på dokumentation då beslutet är att betrakta som myndighetsutövning.*

Underrättelse av annan myndighet

- Räddningsledaren har i samband med räddningsinsatser skyldighet att rapportera brister och missförhållanden som kan leda till andra olyckor än bränder till ansvarig myndighet. Ex. vis om det vid en olycka på en byggarbetsplats upptäcks att en byggnadsställning är undermålig så måste det rapporteras till Arbetsmiljöverket. *Observera att skyldigheten endast gäller räddningsledaren.*
- Kommunal räddningstjänst bör rapportera missförhållanden som rör barn och som upptäcks i samband med räddningsinsatser.

Underrättelse av miljömyndighet

- Räddningsledaren är skyldig att informera kommuns miljö- och hälsoskyddsfunktion samt Länsstyrelsen om en olycka inneburit skada på miljön.
- En miljöskada kan vara att använda en stor mängd släckvatten på en brand där vattnet sedan rinner ut i naturen.
- Uppgifter som lämnas med stöd av FSO 6:1 omfattas ej av sekretess enligt 10 kap. 28 § i OSL..

Hantering av händelserapport vid insats i annan räddningstjänstorganisation

Inom respektive organisation finns en instruktion som grundar sig i en överenskommelse mellan räddningstjänsterna i vår region. Syftet är att den räddningstjänst med ansvar i kommunen där händelsen inträffat måste få tillgång till all information om ärendet. Som befäl behöver du veta hur du ska göra då:

- Du agerat helt själv utan resurser från aktuell räddningstjänst.
- Om ansvarig räddningstjänst utövat ledning och du endast deltagit som resurs.
- Om du agerat som räddningsledare, insatschef, skadepplatschef eller sektorchef
- Fått motbud

Mer finns att läsa i den organisationsgemensamma rutinen för hantering av händelserapport över förbunds-/kommungräns.

Krishantering

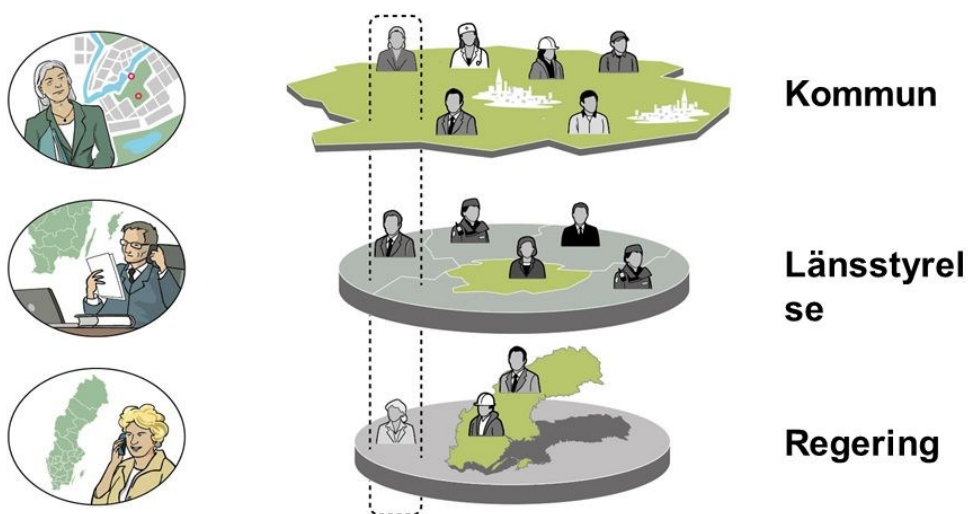
Lag om kommuners och landstings åtgärder inför och vid en extraordinär händelse

Denna lag styr över vilka åtgärder som kommuner och landsting ska vidta vid extraordinära händelser i fredstid och vid höjd beredskap.

Kommuner skall inom sitt geografiska område i fråga om extraordinära händelser i fredstid verka för att:

1. olika aktörer i kommunen samverkar och uppnår samordning i planerings- och förberedelsearbetet
2. de krishanteringsåtgärder som vidtas av olika aktörer under en sådan händelse samordnas, och att informationen till allmänheten under sådana förhållanden samordnas
3. se till att förtroendevalda och anställd personal får utbildning och övning för att hantera extraordinära händelser
4. en skyldighet att rapportera om krisberedskapen till regional och central nivå.
Länsstyrelsen har till uppgift att följa upp kommunernas tillämpning av lagen.

Ansvar på olika nivåer

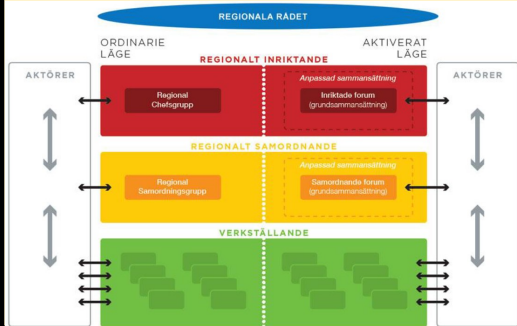


Regional samverkan

Krishanteringssystemen i regionens fyra län

Stockholms län

SAMVERKAN
STOCKHOLMSREGIONEN



Samverkan Stockholmsregionen är ett strukturerat samarbete mellan ett firrtiotal myndigheter och organisationer i Stockholmsregionen som tillsammans har ett ansvar för att samhället fungerar och för att möta och hantera krissituationer. Polisen, landstinget, SOS-alarm, trafikverket, länsstyrelsen, räddningstjänsten och länets alla kommuner är exempel på organisationer som deltar. Inom Samverkan Stockholmsregionen finns funktioner som är i tjänst dygnet runt (TiB) för att vid en händelse kunna sprida bekräftad information till berörda organisationer (exempelvis polisen, kommuner, landstinget, trafikverket, SL), så att de snabbt kan agera självständigt utifrån en samlad bild av det inträffade. Inom Samverkan Stockholmsregionen ska organisationerna snabbt kunna identifiera de största utmaningarna och samordna samhällets samlade resurser mot dessa utmaningar genom tydliga prioriteringar. Samverkan Stockholmsregionen etableras vid en händelse i ett "anpassat läge" som kan beskrivas som stabsfunktion där deltagande organisationer inriktar och samordnar sina resurser. Inom räddningstjänsten är det RCB som har ansvaret att informera och eventuellt initiera SSR. OC har ansvaret att kontinuerligt bevaka omvärlden och våra händelser och vid behov informera RCB.

Uppland län

C-Sam

Samverkan mellan olika aktörer i Uppsala län är organiserat under namnet Krissamverkan i Uppsala län. Krissamverkan i Uppsala län består av två nätverk; C-Sam och Krissamverkansrådet. C-Sam är nätverket som arbetar för samverkan och koordinering mellan aktörerna i länet före, under och efter en kris. Uppsala län är ett av Sveriges kärnkraftslän.

Tjänsteman i beredskap (TiB)

Länsstyrelsen i Uppsala län har en tjänsteman i beredskap (TiB). TiB har mandat från landshövdingen att agera initialt vid en allvarlig eller extraordinär händelse.

Västmanland län

U-SAM

I Västmanlands län finns en överenskommelse om samverkan på regional nivå före, under och efter en samhällsstörning. Syftet är att arbeta för att förebygga att en samhällsstörning uppstår, dämpa eskaleringen av en samhällsstörning och mildra dess konsekvenser. Allt för att gemensamt kunna skapa en samlad lägesbild och hantera en samhällsstörning så bra som möjligt.

Parterna i överenskommelsen är samtliga kommuner i Västmanlands län, Region Västmanland, Polismyndigheten, SOS Alarm AB, Sveriges Radio Västmanland, Södra Dalarnas Räddningstjänstförbund, Mälardalens Brand och Räddningsförbund, Västra Mälardalens kommunalförbund och Länsstyrelsen i Västmanlands län.

Region Gotland

GotSam (Gotland Samverkan) Region Gotland medverkar i GotSam och har tecknat överenskommelse med polisen, försvarsmakten, kustbevakningen och länsstyrelsen om samverkan inom krisberedskapsområdet. Övergripande målet med den samverkan är att GotSam skall bidra till säkerhet och trygghet för befolkningen på och runt Gotland samt ett samordnat utnyttjande av resurser.

Tjänsteman i beredskap (TiB)

För att säkerställa Region Gotlands krisberedskap under dygnets alla timmar vid en oönskad händelse finns det en tjänsteman i beredskap (TiB). TiB har mandat från regiondirektören att agera initialt vid en allvarlig eller extraordinär händelse. Region Gotlands TiB kan nås via StorStockholms Räddningscentral eller SOS Alarm.

Insatsledning

Benämningar och utmärkning på skadeplats.

I regionen finns några mindre skillnader i funktionerna på skadeplats. Inom SSRC är högsta befäl på skadeplats RÄDDNINGSLEDARE medan inom Sbff benämns högsta befäl på olycksplats för INSATSCHEF. I RCSLs fall är L4 (Operativa chefen) Räddningsledare.

Ledningsnivåer

I regionen finns fem olika ledningsnivåer

L5 Räddningschef i beredskap (RCB)

L4 Operativ chef (OC)

L3 Yttre chef (YC) (Sbff) / Vakthavande brandingenjör (VBI) (SSBF) / Vakthavande brandinspektör (VBI) (Uppsala)

L2 Yttre befäl (YB) / Insatsledare (IL) (Uppsala)

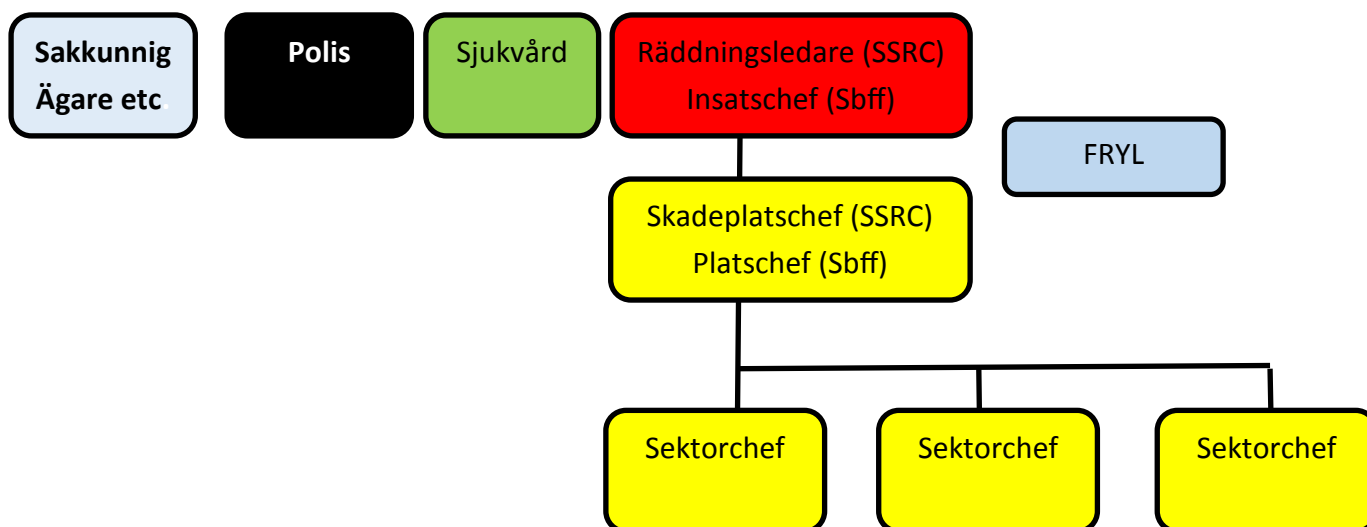
L1 Styrkeledare (SL) / Brandmästare (BM) (SSBF)

Skadeplatsorganisation grund (Större insats)

Dimensionerande för en skadeplatsorganisation är behovet utifrån olyckan. Nedan beskrivs en grund med L3, L2 och några L1:or. I denna grundmodell samverkar det högsta befälet på skadeplats med bland annat polis, sjukvård och annan expertis. Detta sker på en ledningsplats. Skadeplatschefen/platschefen leder räddningsstyrkorna. Skadeplatschefen/platschefen är normalt mer rörlig på olycksplats.

Då detta är en grund så kan den behöva anpassas efter olyckans behov. Vid vissa olyckor kan det behövas två skadeplatschefer/platschefer etc.

Ledningsorganisationen kan förstärkas med en yttre stab (FRYL). Denna kan skapas av resurser på plats eller tillföras med extra personal.



Insatsledningen beskrivs traditionellt i många böcker som de tre organisationerna polis, sjukvård, räddningstjänst. I den mer komplexa verkligheten behöver insatsledningen oftast samverka med ytterligare funktioner på en ledningsplats.

Räddningsledare / Insatschef

Samverkar med andra organisationer.

- Leder, fördelar och följer upp arbetet på skadeplats.
- Tar fram och kommunicerar MMI och taktisk plan.
- Beslutar om skadeplatsens organisation utifrån tilldelade resurser.
- Beslutar om sambandsplan
- Regelbundet värderar riskbildden och valda arbetsmetoder.

Ledningsplats gruppering

Normalt försöker sjukvård, polis och räddningstjänst samgruppera ledningsenheterna, helst i "öppen fyrkant".

Skadeplatschef / platschef

Leder och samordnar sektorerna.

- Samordnar skadeplatsens sektorer.
- Driva insatsen utifrån MMI
- Ta fram taktisk plan (IDA) i samarbete med insatschef / räddningsledare och sektorchefer utifrån MMI.

Sektorchef

Leder arbetet i den tilldelade sektorn.

- Leder, fördelar och följer upp arbetet i den tilldelade sektorn/ uppgiften utifrån taktisk plan (IDA).
- Regelbundet värderar riskbildden och valda arbetsmetoder.
- Rapporterar till skadeplatschef bland annat hur det går, behovet av avlösning och resursförstärkning

Sektorer

Sektorsindelning används för att skapa struktur och organisera skadeplatsen. Sektorer kan vara antingen geografiska, dvs kopplade till plats eller uppgift, t.ex. vattenförsörjning.

Varje sektor leds av en sektorchef och kan bestå av en eller flera enheter. Sektorchefen leder utifrån taktisk plan, dvs vad ska göras inledningsvis, därefter och avslutningsvis.

Yttre ledningsoperatör / stab- och ledningsoperatör

I RCSL/Sbff finns ett ledningsfordon (237-8080) som bemannas och körs ut av en stab och ledningsoperatör. Inom SSRC/SSBF är de fordon som VBI (L3) (231-1180) och YB (L2) (231-1080) åker bemannade av en yttre ledningsoperatör. Dessutom finns en resurs som går att begära ut från SSRC (231-1280) med en ledningsoperatör. Arbetssättet på ledningsplats är likartat.

SOL/LOP

Upprättar ledningsplats
Passar RAPS och insatstalgrupp
Dokumenterar
Plottar
Rapporterar löpande till RC

7 – steg

I regionen är räddningstjänsterna överens om att använda 7-stegsmodellen som beskrivs i Taktikboken. För att kunna använda modellen måste du ta del av hela modellen. Du måste även kunna de olika ledningsstöd och instruktioner som finns i modellen.

1. Läs olyckan och göra riskbedömning

Skadeplatsfaktorer

- Byggnaden, branden, trafikolyckan, naturolyckan, kemolyckan, verksamhet, människor, risker, omgivning
- Vädret ska alltid beaktas.

Händelseutveckling

- Vad händer, vad har hänt och vad kommer att hända?

3. Besluta om MMI och Taktisk plan

MMI (mål med insatsen): Sätts av RL och kommuniceras på skadeplats. Hänsyn tas till tidsperspektiv, vilken "verktygslåda" du har, tidsåtgång.

Taktisk Plan: Ska innehålla IDA, Inledningsvis, därefter, avslutningsvis

Metodval: Utifrån satt taktisk plan ska effektivast metod väljas.

Säkerhet: Skyddsnivå och eventuella restriktioner ska alltid kommuniceras

5. Kommunera och samverka

Kommunikation: Är allt som leder till att skapa gemensam lägesbild, radio, öga mot öga, radio, telefon, plottning, kartmateriel, streaming mm. En stor del i detta är att genomföra ledningsmöten.

Samband/lägesrapport: Sambandsplan sätts av RL/IC och kommuniceras tydligt.

Samverkan: Se till att tidigt identifiera de kompetenser och organisationer som krävs för att kunna genomföra en effektiv insats som möter hela hjälpbehovet.

1. Läs olyckan och gör riskbedömning

2. Identifiera behov och åtgärder

3. Besluta om taktik och tidsåtgång

4. Sätta organisation och utse ledare

5. Kommunera och samverka

6. Skapa utvärdering

7. Följ upp

gsmodellen

... som gemensam grund vid befälsutbildningar, övningar och räddningsinsatser. Som brandbe... som finns vid respektive organisation.

... an och göra
... ömning

... ra möjliga
... rder

... om MMI
... isk plan

... ganisation
... dningsplats

... nicera och
... verka

... thållighet

... ja upp

2. Identifiera möjliga åtgärder

Resurstillgång

- Tillgängliga resurser

Möjliga åtgärder

- Med de tillgängliga resurser du har kan du besluta om möjliga åtgärder dessa kan

4. Sätt organisation och utse ledningsplats

Skadeplatsorganisation sätts av RL/IC och fördelar ansvar och arbetsuppgifter på skadeplatsen. Ledningsstöd finns i form av FRYL

Ledningsplats ska sättas tidigt i insatsen och ska vara tydlig för alla på skadeplatsen. Vi ska sträva efter att alltid ha samma ledningsplats som Polisen och Sjukvården. Den som har initiativet i insatsen föreslår ledningsplats.

6. Skapa uthållighet

Resursplan:

- Uppgiften som RL/IC är att skapa en obruten kedja av åtgärder ända fram till insatsen är klar och hjälpbehovet är mött.

God arbetsmiljö:

7. Följa upp

Effekt: Effekten följs upp mot MMI. Använd rätt metod? Rätt resurs? Rätt handhavande? Hela hjälpbehovet mött?

Omfallsplanering

- Troligaste omfall ska planeras för.

Objekt

Skada

Hot

MMI

Insats

Prognos

Framkomst och lägesrapport:

Vid varje insats ska det lämnas en framkomstrapport och återkommande lägesrapporter. Framkomstrapporten ska lämnas så fort som första enhet är framme på aktuell rapskanal. Framkomstrapport (OSH) ska lämnas av första räddningsfordon på plats inom 30 sekunder från framkomst via radio. Lägesrapport (OSHMIP) ska lämnas senast efter 15 minuter in i via radio. Efterföljande lägesrapporter ska lämnas ca var 30 min, dessa kan lämnas på telefon alternativt radio.

Mall för framkomst och lägesrapport.

Brytpunktsbefäl

En halvhalt anges av insatsledningen eller görs på eget bevåg av en anländande styrka. Syftet med en halvhalt kan t.ex. vara att komma in rätt till olycksplatsen. Resurser kan även ställas på halvhalt för att avvakta den första lägesrapporten eller en förberedande order.

En brytpunkt kan antingen vara en plats där resurser samlas i väntan på insats eller en punkt varifrån vägvisning möter upp. Normalt ska en brytpunkt vara bemannad.

En skyddad brytpunkt är en plats på strategisk ställe där polisen finns och säkerställer att det är säkert nog att åka fram till skadeplats.

Dagordning LEDNINGSMÖTE

- Namn på och roller för deltagare och funktioner.
- Målet med insatsen.
- Nulägesbeskrivning
- Kritiska moment och riskbedömning
- Resursbehov momentant och över tid.
- Återkoppling från varje deltagare.
- Summering av läget från räddningsledare/insatschef.

Meddela om tidpunkt för nästa ledningsmöte.

Ledningsmöte

Ledningsmöte (stabsmöte, stabsgenomgång) skall alltid genomföras vid räddningsinsatser där det finns ett behov av operativ ledning och samordning. Formerna för mötena och omfattningen av dem är beroende av räddningsinsatsens storlek och komplexitet. Deltagare vid ledningsmöten med stort samverkansbehov bör minst vara insatschef, skadeplatschef, sektorchefer, polisinsatschef och sjukvårdsledare samt andra relevanta aktörer som kan bidra med väsentlig information eller som har ett beslutsmandat. Syftet med ledningsmötena är att tydliggöra mål med insatsen och att samordna räddningsarbetet. Ledningsmöten skall i möjligaste mån dokumenteras.

Ledningsmöte ska hållas vid alla insatser där ledningsplats är utsedd.

Plottning

I linje med sjustegmodellen i Taktikboken har en gemensam modell för plottning tagits fram. Modellen ska användas som grund vid alla insatser där ledningsplats upprättas. Lokala modeller får förekomma men den regionala ska användas som grund.

Riskbedömning	MMI	TP I: D: A:	Omfall	Trend - +
Sektor _____				Enheter
Sektor _____				Brytpunkt
Sektor _____				

Ledningsplats

Ledningsplatsen är den plats där den operativa ledningen bedriver ledning från. På ledningsplatsen finns de funktioner och roller representerade som behövs för att möjliggöra en effektiv ledning och en god samverkan mellan relevanta aktörer. Det är det högsta befälet på skadeplats som beslutar om placeringen av ledningsplatsen. Vid placering av ledningsplats skall följande beaktas:

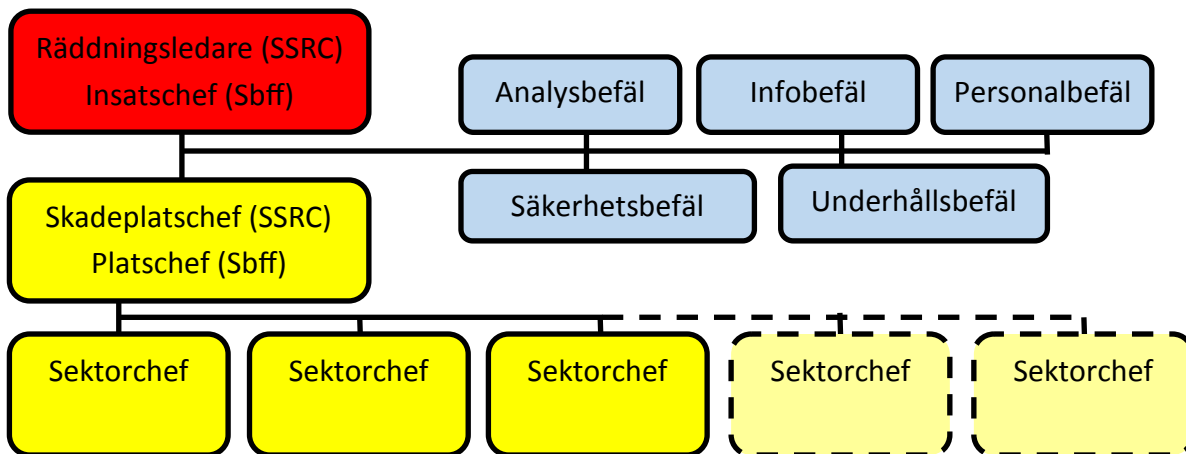
- Behovet av skydd och säkerhet.
- Placeringen med hänsyn till andra ledningsfunktioner och samverkande parter.
- Placeringen med hänsyn till olika skadeplatsfaktorer (brandrök, fordon, trafik etc.)
- Informera egen organisation och samverkande organisationer om ledningsplatsens placering.

Samverkanswebben

I samverkanswebben anges namn på befäl och förmåga/avvikelser på enheterna i regionen.

FÄLTSTAB (FRYL) (Yttre stab)

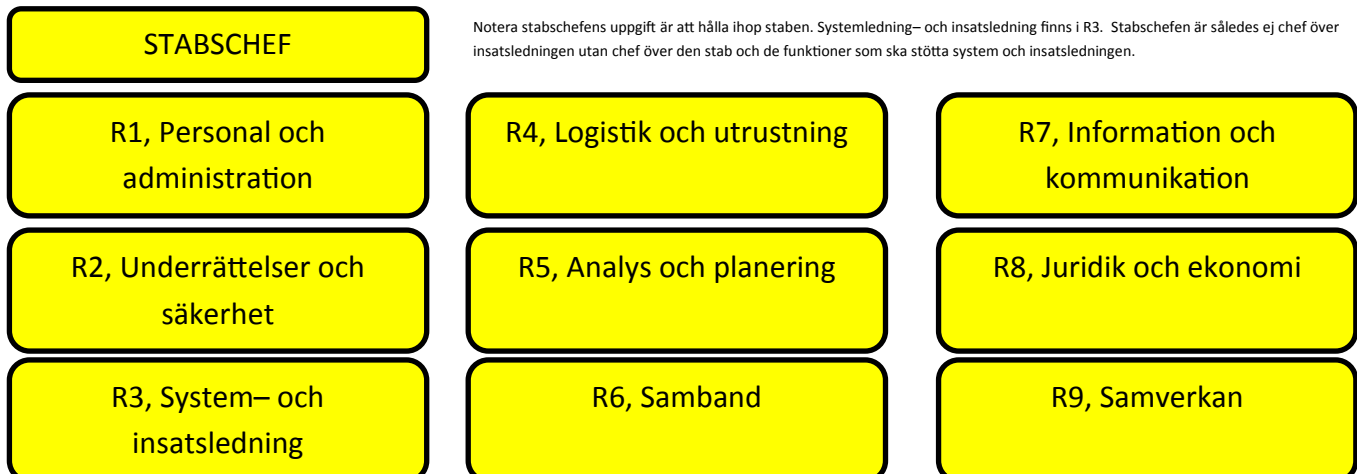
FRYL står för förstärkt yttre ledning



Just nu pågår en diskussion om en funktion för att leda yttre stab, arbetsnamn i SSBF "biträdande räddningsledare".

R-STAB (Inre stab)

Stabsmodellen R-stab bygger på en internationell modell som används inom både Försvarmakten, Polisen, Länsstyrelser och Landsting.



Notera stabschefens uppgift är att hålla ihop staben. Systemledning- och insatsledning finns i R3. Stabschefen är således ej chef över insatsledningen utan chef över den stab och de funktioner som ska stötta system och insatsledningen.

En djupare beskrivning av R-staben finns i det gemensamma dokumentet [xxxx \(alt är under framtagande\)](#)

Samband

Framkörning och insatstalgrupp

Det finns olika sambandsplaner beroende på vilken organisation som hanterar insatsen.

Det är alltid upp till Räddningsledaren/insatschefen att sätta sambandsplanen och kommunicera denna.

Sambandsplaner för rökdykning skiljer sig åt mellan organisationerna.

RAPS
71

RAPS används idag som samverkanskanal mellan samverkande organisationer, Polis, Sjukvård mm.

Vid dålig täckning kan gateway användas.

Samverkanstalgrupp "Stockholm Blå" kan användas vid större insatser som en samverkanstalgrupp mellan insatsledningen för respektive organisation (exempelvis polis, sjukvård, räddningstjänst)

RAPS numret ex "71" bryts ned till insatstalgrupper enligt nedan. (gäller ej SSBF som använder stationstalgrupperna).

(Högsta befäl beslutar om sambandsplanen)

Insats1	Rökd1	Rökd2	Rökd3	Rökd4	Rökd5	Gateway	RtjLed-1	Samv
711RtjIns41	712RtjDMO-8	713RtjDMO-9	714RtjDMO-10	715RtjIns31	716RtjIns51	717RtjDMO-7	718RtjLed-10	719SthmBlå-9

Primär styrka (den styrka som bedöms vara framme först) ska alltid kvittera larmet och söka kompletterande information på tilldelad RAPS-talgrupp.

I kvitteringen ingår att meddela vilka enheter (fordon) som rycker ut. Ledningsoperatören bekräftar kvittensen och informerar om vilka andra enheter som har larmats till samma insats. Avsikten är att ledningsoperatörens information ska nå alla uttryckande enheter. Ledningsenhet kan också kvittera larmet och söka information om behov föreligger.

All kommunikation på RAPS-talgrupp ska vara kortfattad och koncis.

Första anländande enhet lämnar en omedelbar framkomstrapport på tilldelad RAPS-talgrupp. Den omedelbara framkomstrapporten speglar ett första intryck på platsen och behöver inte vara komplett, utan beskriver läget på platsen sett genom vindrutan. Framkomstrapport ska innehålla:

- Objekt
- Skada
- Hot mot människor, egendom eller miljö
- Ev. behov av förstärkning

Övriga enheter som anländer skadeplats eller brytpunkt ska meddela räddningscentralen framkomst genom digital statusrapportering.

Därefter tas kontakt via insatstalgrupp till ansvarig ledningsenhet på plats.

Framkomstrapporten ska snarast (inom ca 15 min) kompletteras med en första lägesrapport på RAPS.

Lägesrapporten ska innehålla:

- Objekt
- Skada
- Hot mot människor, egendom eller miljö
- Mål med insatsen (MMI)
- Insatta styrkor och deras uppgifter
- Prognos

I vissa fall eller när fördjupning/diskussion om läget behövs kan lägesrapporten kompletteras med telefonsamtal till räddningscentralen, eller individsamtal (Rakel) om mobiltelefon-täckning saknas.

Förstärkande enheter kommunicerar på RAPS.

Hemvändande enheter rapporterar via status. Den enhet som lämnar sist meddelar detta via RAPS till räddningscentralen.

Byte av räddningsledare/insatschef meddelas kort på RAPS till räddningscentralen.

Om du inte är primär enhet men har behov av mer information så anropar du räddningscentralen via individanrop.

Särskilda resurser i regionen

Inom regionen finns en överenskommelse om ansvar och fördelning på ett antal specifika resurser. Nedan finns lite exempel. Observera att listan förändras. Aktuell lista finns på respektive räddningscentral.

Räddningsdykare

Räddningsdykare finns på Kungsholmen och i Visby. Söder om regionen finns räddningsdykare i Nyköping, Norrköping och Linköping. Västerut finns det i Västerås.

Båtar

Inom regionen finns ett antal större båtar. Här nämner vi främst Fenix (Centrala Stockholm), Mareld (Haninge) och xx (Ekerö/Mälaren), Rabalder (Åkersberga). Ytterligare båtar finns i Strängnäs men även hos exempelvis Sjö- räddningssällskapet, kustbevakningen, polisen och försvarsmakten. Norrtälje har avtal med SSRS om båttransport Råfsnäs.

Kem

Stationer med lite tyngre kemutrustning finns i Botkyrka, Farsta Upplands Väsby, Bärby. På stationen i Farsta finns även en av de nationella indikeringsresurserna stationerade. (MSB, avancerad indikering).

Tung räddning

Norrtälje, Haninge, Brännkyrka, Bålsta och Fyrislund

Luftdepå

Luftdepå finns i Haninge, Täby, Brännkyrka och Fyrislund. Observera dock att våra system för rökdykning ej är kompatibla med varandra utan mindre åtgärd .

Räddningsklättring

På stationen i Tyresö finns särskild utrustning för räddning på hög höjd.

Skyttar

Södertörns brandförsvarsförbund har särskilda resurser för beskjutning av exempelvis gasflaskor även Sala har skyttar.

Usar—Urban Search and Rescue

Finns hos Storstockholms brandförsvaret och Södertörns brandförsvarsförbund.

RAS

Är i densamma enhet som tung räddning hos Brännkyrka.

Resurscontainer

Med bland annat fläktar finns på Ekerö.

Djurlivräddning

Finns på bandvagns hos Ekerö

Nationella resurser

Det finns en hel del nationella resurser. MSB har ett antal depåer. Statliga myndigheter bistår kostnadsfritt kommunerna då det är kommunal räddningstjänst.

Tänk på att när du samarbetar och efterfrågar resurser så berätta vad du vill ha hjälp med, inte vilken resurs du vill ha.

Polisen

- Helikopter
- Båtar
- Drönare
- Bombgrupp
- Särskilda insatsgruppen har ytterligare resurser med specialförmåga, exempelvis för kemmiljö m.m.

Kustbevakningen

- Flyg
- Svävare
- Båt (Både tunga och lätta)
- Omfattande resurser för miljö / olja.

Sjöräddningssällskapet

- Båtar (Stora och små)
- Svävare

Frivilliga resurser

- Missing People
- Frivilliga försvarsorganisationer (FRA, FRG , Hemvärn, etc)

Försvarsmakten

- Inom försvarsmakten finns både omfattande resurser och en uthållig förmåga.

Sjukvården (Landstinget)

- Sjukvårdsgrupper
- Helikopter
- Katastroftält
- Saneringsplatser , ligger idag oftast vid sjukhusens akut-mottagning.

Myndigheten för samhällsskydd och beredskap (MSB)

- Skogsbrand
- Översvämning
- Oljeutsläpp

- CBRN
- Sök och räddning
- Samverkan och ledning
- Vårdlansstöd (internationell hjälp)

Information / beslutsstöd

- SMHI
- Giftinformationscentralen
- Kemiakuten (IKEM)

Livsmedelsverket

- VAKA, Vattenkatastrofgrupp

Internationell hjälp

Om Sveriges egna resurser inte räcker till, finns det olika typer av avtal och samarbeten med andra länder för att underlätta en förfrågan om internationellt stöd. Vem som fattar beslutet om att en förfrågan ska göras respektive genomför förfrågan, beror på vilket avtal som ska användas.

Avseende räddningstjänstresurser kommer stöd sannolikt i första hand att efterfrågas från våra grannländer och i andra hand från EU.

Det är MSB som hanterar förfrågan om internationell hjälp.

MSB har get ut en vägledning där du kan läsa mer.



Läshänvisningar

Denna lilla broshyr ger dig bara ett smakprov och axplock av lagar, förordningar och handböcker inom området krishantering och räddningstjänst. Nedan presenteras referenslitteratur och källor att fördjupa sig i.

Lagar

- Lag och förordning om skydd mot olyckor med föreskriften om "Myndigheten för samhällsskydd och beredskaps allmänna råd om ledning av insatser i kommunal" MSBFS 2012:5.
- räddningstjänst;
-
- Arbetsmiljölagen med tillhörande AFS
- Miljöbalk
- Lag om kommuners och landstings åtgärder inför och vid en extraordinär händelse
- Förvaltningslagen
- Kommunallagen

Böcker

- Taktikboken, Informationsbolaget
- Ledning av räddningsinsatser i det komplexa samhället., MSB
- Operativ juridik, SBF
- Ledning och samverkan, MSB
- Gemensamma grunder för samverkan och ledning, MSB, (en serie publikationer)
- Samverkan Stockholm (www.samverkanstockholmsregionen.se)