

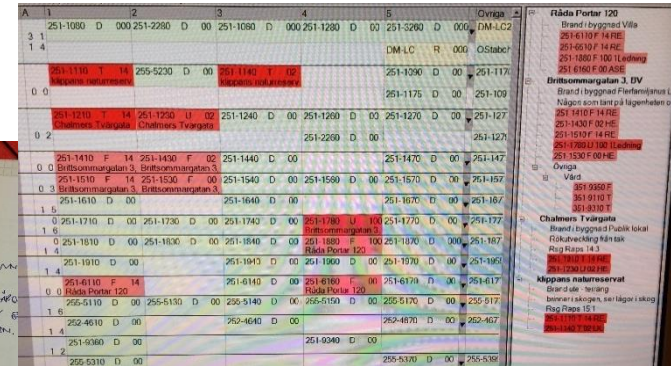
# Introduktion: RCB-stab och RL-stab (Fältstab)

**Stab** = stöd åt *en* beslutsfattare för att öka dennes ledningskapacitet

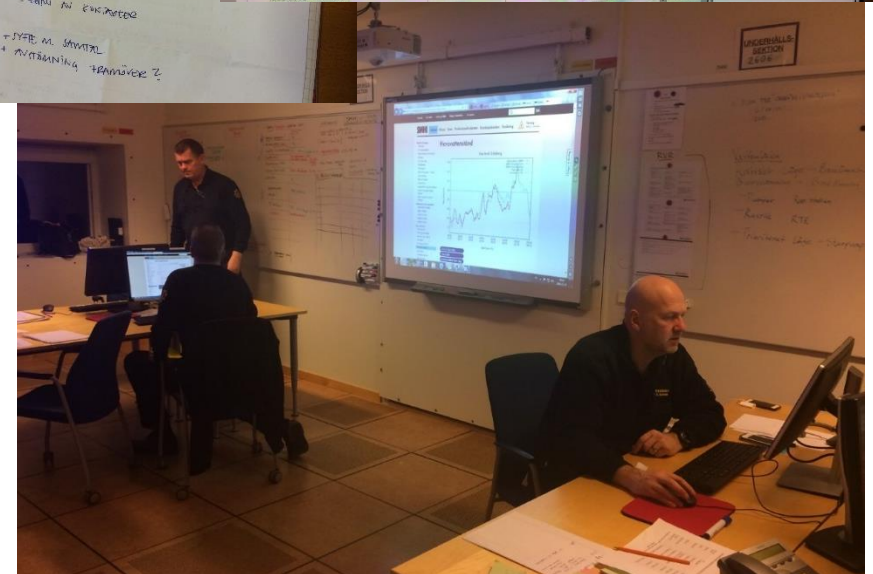
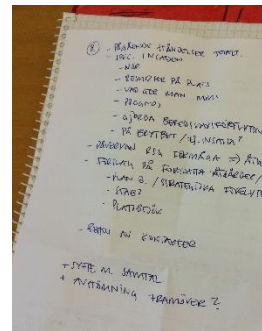
**RCB-stab:** Stöd till RCB inom beslutsdomänen systemledning (att leda "utryckningsverksamheten"/att bedriva kommunal räddningstjänst). Är alltid i drift via en stabschef på Gårda, utökad bemanning vid behov

**RL-stab** (fältstab): Stöd till enskild RL inom beslutsdomänen insatsledning/att leda kommunal räddningsinsats.

**Obs!** Att skilja på stab och aktörsgemensamma arbetsformer så som "Inriktnings- och samordningsfunktion" (beslutsfattarsamverkan) och "ISF-stöd", samverkanspersoner, etc.



A	1	2	3	4	5	Övriga											
3	1	000	251-2290	D	00	251-1090	D	000	251-3260	D	000	DM-LC	R	000	OSlabe1		
0	0	251-1110	T	14	255-5230	D	00	251-1140	T	02		251-1090	D	00	251-1170		
0	0	251-1210	T	14	251-1250	U	02	251-1240	D	00	251-1260	D	00	251-1270	D	00	251-127
0	0	251-1410	F	14	251-1430	F	02	251-1440	D	00		251-1470	D	00	251-147		
0	0	251-1510	F	14	251-1530	F	00	251-1540	D	00	251-1560	D	00	251-1570	D	00	251-157
1	0	251-1610	D	00				251-1640	D	00		251-1670	D	00	251-167		
1	0	251-1710	D	00	251-1730	D	00	251-1740	D	00	251-1760	F	00	251-1770	D	00	251-177
1	0	251-1810	D	00	251-1830	D	00	251-1840	D	00	251-1860	F	00	251-1870	D	00	251-187
1	0	251-1910	D	00				251-1910	D	00	251-1930	D	00	251-1970	D	00	251-197
1	0	251-4110	F	14				251-4140	D	00	251-4160	F	00	251-4170	D	00	251-417
1	0	255-5110	D	00	255-5130	D	00	255-5140	D	00	255-5150	D	00	255-5170	D	00	255-517
1	0	252-4610	D	00				252-4640	D	00		252-4670	D	00	252-467		
1	0	251-0360	D	00				251-0360	D	00		251-0360	D	00			251-036
1	0	255-5310	D	00							255-5370	D	00	255-538			



# Pågående utvecklingsarbete inom RSG/GR

- Omsätta intentionerna och konkretisera arbetsformer i **Stabsinstruktionen**
- Förbättra kvaliteten i det praktiska ledningsarbetet
- Design av **"funktioner"** och utveckling av **stabsmetodik** för RCB-stab och RL-stab/Fältstab
- Skapa en **anpassningsbar struktur** för organisering, bemanning och ledning av stab
- Skapa förutsättningar för **hypotesdrivet arbetssätt**
- Fokus på att skapa bättre förutsättningar för: **lägesuppföljning**, informationsutbyte (underrättelser), **bedömningar** och **prognostisering**, att hantera **diffusa skeenden, långa tidsskalor/framförhållning** och **omfall**
- Skapa utgångspunkter för teknikanvändning
- Utifrån pågående **regionalisering** av operativ ledning och utveckling av **aktörsgemensamt agerande** vid samhällsstörningar (behov av anpassningsbart stabsarbete)



# Några ingångsvärden/principer

- Att ”gå upp i utökad stab” är inget självändamål – **Ska ge bättre effekt**
- Stabsstrukturer ska skapa bättre förutsättningar för den som leder stabsarbetet att leda, organisera och bemanna – strukturellt ”lagom stora bitar”
- Funktioner (delmängder av ledningsinnehållet) ska ge:
  - Möjlighet att anpassa organisation utifrån behov/krav i situationen
  - Rimlig nivå av tydlighet på arbetsförväntningar
  - Tydligt och relativt flexibelt sätt att fördela konkreta uppgifter
- Stabsstrukturer för att ”pin-pointa” områden vi behöver förbättra, inkl.:
  - Lägesuppföljning för RGS/GR och att bidra till samlad lägesbild med samverkande aktörer
  - Att agera på bedömningar när vi inte vet
  - Hantera oklara skeenden och ”plan B”
  - Långsiktigt arbete: hantering i kväll/i morgon/nästa vecka?
  - Undvika att bli reaktiva i samband med utökad bemanning
- Balans mellan tillräcklig tydligt **och** anpassningsbart

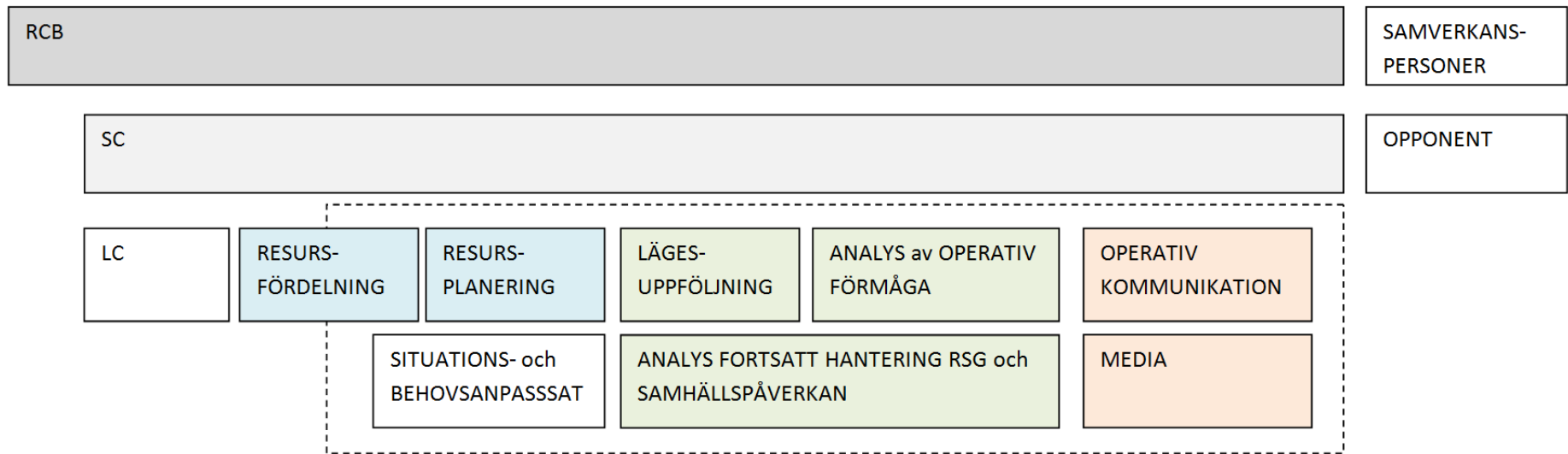


# Principer för bemanning och organisering

- En person kan bemanna flera funktioner, en funktion kan bemannas av flera personer
- Rollogik (personers ordinarie tjänst etc.) ska så långt det är möjligt beaktas
- Uppgifterna i respektive funktion (se översikt) är exempel utifrån vanligt förekommande uppgifter – uppdragsdialog behövs, att ställa uppgift, för att säkerställa prioriteringar (även om viss autonomi behövs i uppstartsskedet)



# Översikt funktionsindelning RCB-stab



# Innehåll funktioner RCB-stab

<b>RESURSFÖRDELNING</b> <i>Att utifrån givna ramar kontinuerligt och omgående fördela resurser mellan insatser och beredskap</i>	<b>RESURSPLANERING</b> <i>Att planera för och anskaffa resurser till insats och beredskap över tid</i>	<b>LÄGESUPPFÖLJNING</b> <i>Att i "lagom detaljeringsnivå" och utifrån "rätt detaljer" fånga och visualisera RSG:s övergripande läge</i>	<b>ANALYS av OPERATIV FÖRMÅGA</b> <i>Att bedöma rådande förmåga att bedriva räddningsinsatser (pågående och "nästa händelse")</i>
<b>Enheter (Personal och materiel)</b> <ul style="list-style-type: none"><li>- Skapa och upprätthålla en resursöversikt</li><li>- Kontinuerligt beredskapsutjämna utifrån givna ramar, "beredskapsoptimering"</li><li>- Utifrån resursframställningar styra LC att, inom givna ramar, försörja insatser med <b>rätt enheter</b> (val av resurs)</li><li>- Planera och hantera logistik kring "nästa ev. förflyttning"</li><li>- Operationalisera avlösningsplaner</li><li>- "Rimlighetsbedömning" - håller ramar?</li><li>- Hantera logistik (planera förflyttningar, transporter, etc.)</li><li>- Effektuera beställningar,</li><li>- Organisera/samordna utökad depå genom t.ex. förstärkning av Rökskyddsbil, etc.</li></ul>	<b>Personal</b> <ul style="list-style-type: none"><li>- Prognostisering/ behov av personal, inkl. extern personal</li><li>- Personal- och avlösningsplanering</li><li>- Införskaffning/inköp av extern och fridrygsledig personal</li><li>- Personalfrågor</li><li>- Arbetsmiljöfrågor</li></ul> <b>Materiel</b> <ul style="list-style-type: none"><li>- Prognostisering/ behov av materiel, inkl. externt materiel</li><li>- Införskaffning/inköp externt materiel</li></ul>	<ul style="list-style-type: none"><li>- Inhämta/följa upp lägesrapporter</li><li>- Analysera lägesrapporter med avseende på t.ex. MMI, dynamik, trender, resursförbrukning, etc.</li><li>- Inhämta och åskådliggöra behov/skadeutfall</li><li>- Plotta läget i stort (SC?) och läget i detalj (det mest kritiska) samt ingångsvärden</li></ul>	<ul style="list-style-type: none"><li>- Bedöma hur pågående insatser, rådande beredskapsnivå och risk- och hotbild påverkar RSG:s operativa förmåga i närtid</li><li>- Bedöma behov av åtgärder</li><li>- Föreslå justeringar av rutiner (inkl. larmdirektiv) för nästa händelse</li><li>- Föreslå justeringar i resursdisposition (antal, kapacitet, förstärkningar, ledning)</li><li>- Sammanställ information om förändrad förmåga till samverkande org. (inkl. RSG)</li><li>- Underlag till Resursplanering med personal- och materielplanering</li></ul>
<b>INFORMATION MEDARBETARE, ALLMÄNHET och MEDIA</b> <i>Att utifrån fastställda talregler, skyndsamt och fortlöpande, informera RSG:s medarbetare, allmänhet och media</i>	<b>OPERATIV KOMMUNIKATION/EXP.</b> <i>Att stödja informationsdelning inom RSG/mellan RSG och samverkande aktörer, samt skapa förutsättningar för struktur</i>	<b>BEDÖMNING FORTSATT HANTERING RSG och SAMHÄLLSPÅVERKAN</b> <i>Att genom hypoteser och prognoser (lång sikt) bedöma och föreslå åtgärder utifrån RSG:s roll och förmåga samt påverkan på samhället i stort</i>	
<ul style="list-style-type: none"><li>- Informera allmänhet/media (telefon, webb, sociala medier)</li><li>- Föreslå nya/justerade talregler</li><li>- Informera RSG internt via Insidan, Intern-tv, och Receptionen</li><li>- Bevaka mediebilden</li><li>- Hänvisa information allmänhet (113 13)</li></ul>	<ul style="list-style-type: none"><li>- Identifiera målgrupper och behov</li><li>- Upprätta kommunikationsplan</li><li>- Utforma förslag på information, lämpligt format och kanaler</li><li>- Säkerställ/bevaka att RSG:s interna och externa kommunikation är ändamålsenlig</li><li>- Förutsättningar för informationsutbyte</li><li>- Samordna kommunikationsinsatser</li><li>- Stödja talespersoner</li><li>- Sambandsplan</li><li>- Dokumentationsstruktur (WIS, LUPP)</li><li>- Agera värd vid besök från andra aktörer</li></ul>	<ul style="list-style-type: none"><li>- Bedöma möjlig händelseutveckling (totalt sett, samtliga skeenden, flertalet insatser, etc.), skapa prognoser, inklusive "omfallsplanering"</li><li>- Bedöma "externa faktorer" (väder, oroligheter, etc.), fördjupad risk- och hotbild</li><li>- Identifiera indikatorer (tendenser, varningssignaler) som grund för bedömning och uppföljning – identifiera bevakningspunkter och tröskelvärden</li><li>- "Bevaka" RSG:s hantering utifrån avsedd roll och given inriktning (insatser och beredskap)</li><li>- Bedöma påverkan på samhällets skyddsvärden och hanteringsförmåga (påverkan på RSG, medlemskommunerna, samhällsviktig verksamhet, etc.)</li><li>- Omvärldsbevakning och aktörssammanhang (vad gör andra?)</li><li>- Identifiera behov av aktörsgemensam inriktning och agerande</li><li>- Skapa samlat bedömningsunderlag (<i>förslag till beslut</i>) till RCB:s inriktningsbeslut om hur helheten skall hanteras över tid</li></ul>	
		<b>SITUATIONS- och BEHOVSANPASSAT</b> <ul style="list-style-type: none"><li>- Experter (juridik, kem, stabilitet, etc.), ekonomi, samband, etc.</li></ul>	<b>OPPONENT</b> <b>SAMVERKSANSPERSONER</b>



# Kompletteringar: Förhållningssätt/principer RL-stab/Fältstab

- RL-stab/Fältstab är skalbart. Begreppet spänner från en individ (t.ex. genom SE, dvs. fordon + 1 lolop) till en omfattande organisation över tid, motsvarande t.ex. en stab för att hantera storskalig skogsbrand, oljepåslag, eller dylikt.
- Fältstab ersätter inte uppväxling av ledningsorganisationen.
- Resurser ska tilldelas proaktivt. Resursframställan kring ledningsstöd ”från fältet” ska helst inte inväntas, utan SC/RCB ska på indikationer om ett troligt behov sträva efter att resurser tilldelas. I möjligaste mån görs en avstämning med RL innan resurser skickas till plats.
- RCB ansvarar för att prioritera mellan resurser till fältstab eller RCB-stab vid initial resursbrist.
- För att skapa resursförutsättningar för fältstabsarbete behöver arbetet inom skadeområdet optimeras. Exempel: Genom att en styrkeledare leder flera enheter frigörs styrkeledare som i sin tur kan ingå i fältstab (alternativt funktionell sektor).
- Fältstaben arbetar åt RL på den plats som denne anvisar, oftast i nära anslutning till ledningsfordon 2280, i ledningscontainer eller i en av RL utsedd lokal.



# Stöd för bedömning av behov av RL-stab/Fältstab:

## Överväg ytterligare resurser till fältstab:

- Vid en pågående omfattande insats (ex. industribrand, flerfamiljshus)
- Insats(er) som är geografiskt samlat (skogsbrand, översvämningar, vid "områdeshantering")
- Vid misstanke om att insats kan bli varaktig (uthållighet, avlösningshantering)
- Vid belastning på ledningsorganisationen inom räddningsinsats med behov av utökat bedömningsarbete, informations- och resurshantering
- Vid "knepiga" händelser (komplicerad byggnadskonstruktion, smygande/diffusa orsakssamband)
- Vid behov av att analysera olika handlingsalternativ och omfallsplanering
- Vid stort "fältnära" samverkansbehov





# Översikt funktionsindelning RL-stab/Fältstab

FÄLTSTABSSAMORDNING → FÄLTSTABSCHEF

LÄGESBILD

SAMBAND

RESURS-  
FÖRSÖRJNING

INFORMATION/  
MEDIA

INSATSANALYS

DOKUMENT.

EXPEDITION/  
SERVICE

LOGISTIK

UPPGIFTS-  
BEROENDE

SÄKERHET

BEDÖMNING  
HÄNDELSEUTV.



# Innehåll funktioner RL-stab/Fältstab

## SAMORDNINGSANSVAR/FÄLTSTABSCHEF

### LÄGESBILD

Att upprätta lägesbild och kontinuerligt följa och visualisera läget, avseende bl.a. tider, organisation, geografi, objekt, hot, åtgärder, etc.

- Status enheter (larmade/insatta/på brytpunkt)
- Skadeplatsorganisation (sektorer – uppgift, sektorchefer, enheter, talgrupper, rd-kanaler, etc.)
- Objekt, olyckans geografiska position samt utbredning (kartor, ortofoto)
- Ta fram ritningar för byggnader/objekt (ffa MSR)
- Löpande kontakt med LC alt. direkt med lägesuppföljningsfunktion i RCB-stab
- Bistå med underlag inför och vid ledningsgenomgångar/infomöten

### DOKUMENTATION

Stödja med service, dokumentation, och dokumentationsstruktur över tid

- Dokumentera sektorrporter, ledningsgenomgångar, etc.
- Kontinuerligt dokumentera/ logga tider, beslut, resurser, åtgärder, etc.
- Säkerställa dokumentationsstruktur över tid

### RESURSFÖRSÖRJNING

Att stödja med resursförsörjning till insatsen över tid

- Prognostisera och plotta resursbehov; anskaffning (försörjningstakt) och behov/ åtgång (förbrukningstakt) – specifikt kring rökdykning och spetskompetenser
- Skapa avlösningsplaner och efter RL:s beslut kommunicera dessa till SC/RCB-stab.
- Tillsammans med depå planera för löpande försörjning av materiel.

Samordning krävs med t.ex. brytpunktsbefäl, ev. funktionell sektor Logistik/personalförsörjning, samt ev. funktionen Logistik/utökad depå

### SAMBAND

Att säkerställa fungerande samband för insatsen och avlasta RL genom "handräkning"

- Säkerställ fungerande kommunikation på skadeplats, och mellan ledningsplats och LC/RCB-stab, inkl. reservhantering
- Stödja och visualisera sambandsstruktur på skadeplats (RAPS, insatstalgrupp, sektorkanaler)
- Tydliggöra kontaktvägar till samverkande organisationer/personer
- Avlasta RL (telefon, radio)

### EXPEDITION/SERVICE

Stödja med informationsinhämtning, expeditionsuppgifter och service över tid

- Mottagande och service till samverkande organisationer/ experter, observatörer, etc.
- Kontaktuppgifter och effektueringar
- Bistå med administration

### LOGISTIK

Att stödja med resursförsörjning inom insatsen

- Optimering av avlösningar inom insatsen
- Dirigering av tillkommande styrkor från brytpunkt till respektive sektor/uppgift
- Logistikplanering och stödja så att logistiken inom insatsen (mellan sektorer) fungerar effektivt
- Synka arbetet med depå (rökskyddsbil, transportorganisation osv) som bedrivs inom insatsen.

## SAMORDNINGSANSVAR/FÄLTSTABSCHEF

### INFORMATION/MEDIA

Att stödja RL med underlag och information till drabbade/berörda och media

- Avlasta RL med att kunna informera media på skadeplats omkring händelseutveckling, pågående arbete
- Samordna informationshantering med RCB-stab
- Kunna bistå RL med information till utrymda, boende
- Kunna agera "Talesperson"

### ANALYS RÄDDNINGSSINSATS

Att analysera förutsättningar att utifrån pågående arbete och tillgängliga resurser uppnå MMI, samt identifiera ev. behov av justeringar.

- Analys av hur insatsen utvecklas i relation till MMI genom t.ex. analys av:
  - Hot/skadan och dess utveckling över tiden
  - Omhändertagande av hela hjälpbehovet
  - Pågående och planerade åtgärder – nås avsedd effekt?
  - Insatsorganisation, ledningsstruktur och resurser
  - Metodval, alternativ och omfall
- Förslag till beslut för kontrollövertagande av skadan samt övrigt hjälpbehov
- Identifiera möjligheter till och föreslå åtgärder för resursoptimering
- Identifiera behov av omfallsplanering gällande metodval etc.

### BEDÖMNING HÄNDELSEUTVECKLING

Att genom hypoteser och prognoser (lång sikt) bedöma förutsättningar och behov av åtgärder för att, tillsammans med andra, möta hela hjälpbehovet över tid

- Långsiktig bedömning av helheten och påverkan skyddsvärden, utveckling över tid
- Omfallsplanering och behov av att justera MMI (förberedd som ny storsektorchefer?)
- Aktörsanalys och samverkansbehov, förutsättningar för effektiv samverkan genom inriktning och samordning
- Opponentfunktionalitet, att konstruktivt pröva räddningsinsatsens mål och genomförande

### UPPGIFTSBEROENDE

Funktion beroende på specifikt behov. Knytta till intern och/eller extern expertis, t.ex. kem, objekt,

### SAMVERKANSPERSONER

Knytta till samverkanspersoner på ledningsplats



# Opponentfunktion i RL-stab/Fältstab?

Det finns i utgångsläget ingen renodlad ”opponentfunktion” i fältstaben som utgångsläge. Däremot kan följande tillämpas:

- Att på ett konstruktivt sätt pröva insatsledningen ingår i RCB:s ansvar. Genom t.ex. chefsbesök av RCB uppnås en rimlig nivå av opponerande. Även om motsvarande förhållande råder mellan RCH och RCB inom systemledning finns inte samma förväntan eller tillgänglighet, varför det där anses mer motiverat med en på förhand identifierad opponentfunktion.
- Det står RCB fritt att utforma och bemanna organisationen efter behov, och kan utse opponent om det finns behov och tillgänglig personal, alternativt kan hitta andra kreativa lösningar för att möta behovet.
- En opponent i RCB-stab bör kunna ges i uppdrag att även stödja med ”opponentfunktionalitet” i Fältstab.
- Ett visst mått av opponerande ingår i Fältstabsfunktionerna: I Analysfunktionen ingår att konstruktivt pröva de metoder som används och om de ger effekt. I Bedömningsfunktionen” ingår att konstruktivt pröva om alla hjälpbehov tillgodoses och gällande MMI.

