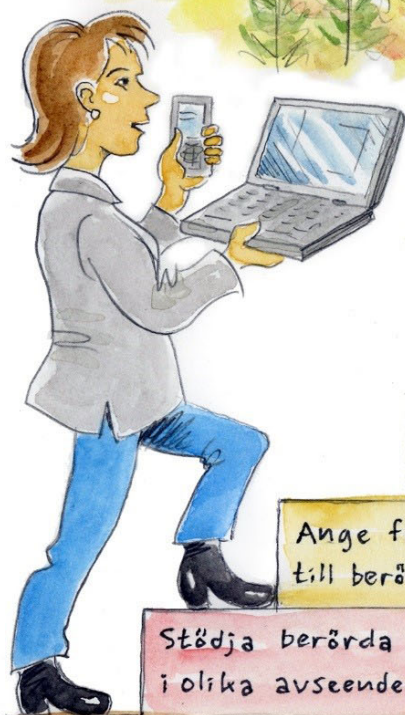


# Plan för övertagande av kommunal räddningstjänst



LÄNSSTYRELSEN  
HALLANDS LÄN



Ta över ansvaret för kommunal räddningstjänst (4 kap 33§ FSO)

Besluta om vem som ska leda en räddningsinsats (3 kap 16§ LSO)

Bidra till samordning och inriktning av aktörers agerande

Ange förväntningar eller rekommendationer till berörda aktörer

Stödja berörda räddningstjänster eller andra aktörer i olika avseenden

Kontinuerligt följa händelseutvecklingen och samverka med aktörer. Lägesrapportering enligt sedvanliga rutiner

## Innehåll

1. Planens syfte och omfattning .....	4
2. Grundläggande förutsättningar .....	4
3. Styrande lagstiftning .....	5
3.1. Lagen (2003:778) om skydd mot olyckor .....	5
3.2. Förordningen (2003:779) om skydd mot olyckor .....	5
3.3. MSBFS 2012:5 .....	5
3.4. Miljöbalken (1998:808).....	6
3.5. Förordning (2015:1052) om krisberedskap och bevakningsansvariga myndigheters åtgärder vid höjd beredskap .....	6
3.6. Arbetsmiljölagen (1977:1160) .....	6
3.7. Arbetstidslagen (1982:673).....	7
4. Kostnader vid räddningsinsatser .....	7
5. Före övertagande av kommunal räddningstjänst .....	7
5.1. Länsstyrelsens planering .....	7
5.2. Överenskommelse mellan Räddningstjänsterna.....	8
5.3. Avtal med presumtiva räddningsledare.....	8
5.4. Kompetens, utbildning och övning .....	8
6. Vid övertagande av kommunal räddningstjänst.....	8
6.1. Kriterier för övertagande .....	8
6.2. Bedömningsgrunder .....	9
6.3. Länsstyrelsens ledning och organisation.....	9
6.4. Länsstyrelsens beslutsgång .....	11
6.5. Stöd inför beslut om eventuellt övertagande.....	11
6.6. Övertagande av kommun respektive kommunalförbund .....	13
6.7. Förordning av räddningsledare.....	13
6.8. Påverkan på övriga räddningsinsatser inom det övertagna området .....	14
6.9. Information.....	14
6.10. Samordning av statlig och kommunal räddningstjänst.....	15
6.11. Utsläpp av radioaktiva ämnen .....	15
6.12. Tillbakalämnade av ansvaret för omfattande räddningsinsatser.....	15
7. Efter ett övertagande av kommunal räddningstjänst.....	15
7.1. Återlämna ansvaret till kommunen/räddningstjänstförbundet .....	15
7.2. Utvärdering av räddningstjänst .....	15
8. Övriga frågor.....	16
Bilaga 1 Lista av presumtiva räddningsledare för Länsstyrelsen i Hallands län .....	17

Bilaga 2	Avtalsmallar för presumtiva räddningsledare.....	18
Bilaga 3	Kompetenskrav och utbildnings- och övningsplan .....	19
Bilaga 4	Beslut om övertagande av kommunal räddningstjänst.....	21
	Beslut om övertagande av ansvar för omfattande räddningsinsatser i kommunal räddningstjänst i Hallands län.....	21
Bilaga 5	Beslut om upphävande av övertagande av kommunal räddningstjänst.....	23
	Beslut om upphävande av övertagande av ansvar för omfattande räddningsinsatser i kommunal räddningstjänst i Hallands län.....	23
Bilaga 6	Beslut – utsedda räddningsledare .....	24

# 1. Planens syfte och omfattning

Enligt 4 kap. 33 § förordningen (2003:789) om skydd mot olyckor (FSO) får länsstyrelsen, om det fordras omfattande räddningsinsatser i kommunal räddningstjänst, ta över ansvaret för räddningstjänsten i de kommuner som berörs av insatsen, vilket då inkluderar samtlig verksamhet och samtliga ansvarsområden som omfattas av kommunens organisation för räddningstjänst. I planen används begreppet övertagande av omfattande räddningsinsatser, taget från FSO, som ett tillika begrepp till övertagande av ansvaret för den kommunala räddningstjänsten. Som följer av 4 kap. 34 § FSO ska länsstyrelsen upprätta de planer som behövs efter att ha hört kommunerna och berörda myndigheter i länet.

Syftet med denna plan för övertagande av omfattande räddningsinsatser i kommunal räddningstjänst är att klargöra Länsstyrelsen i Hallands läns ansvar enligt lagen (2003:778) om skydd mot olyckor samt förordning (2003:789) om skydd mot olyckor. Planen beskriver de ansvarsförhållanden och förfarande som råder vid ett sådant övertagande.

Planen har innan fastställande remitterats till samtliga kommuner med räddningstjänster i Hallands län, kommuner i Hallands närhet, Länsstyrelserna i Sydlänssamverkan, Myndigheten för Samhällsskydd och Beredskap (MSB), Region Halland, Polismyndigheten Region väst, Kustbevakningen region väst, Försvarmakten, Trafikverket, Sveriges kommuner och landsting (SKL), SOS Alarm, Tullverket samt Sjöfartsverket.

Revidering av planen sker vartannat år.

Vid händelse av utsläpp av radioaktiva ämnen ansvarar länsstyrelsen för räddningstjänst enligt 4 kap. 6 § lagen (2003:778) om skydd mot olyckor och för sanering efter sådana utsläpp som avses i 4 kap. 8 § första stycket samma lag (statlig räddningstjänst). För detta ändamål finns en särskilt framtagen plan, *Plan för olycka vid kärnteknisk anläggning*, som revideras vart annat år.

## 2. Grundläggande förutsättningar

Kommunen ansvarar enligt 3 kap. 7§ lag (2003:778) om skydd mot olyckor (LSO) för räddningstjänst inom kommunen, om inte annat följer av 4 kap. 1–6 §§ LSO. Kommunerna ska också ta till vara möjligheterna att utnyttja varandras resurser för räddningstjänst. Länsstyrelsens övertagande av räddningstjänst är därför att ej betrakta som en första åtgärd och Länsstyrelsen bör därför i första hand överväga att bistå berörda kommuner på andra sätt. Sådana andra sätt kan till exempel vara att bistå med information till allmänheten, knyta kontakter med andra organisationer, bistå med expertis inom en rad områden, hjälpa till med löpande utvärderingar mm. Det är då också viktigt att olika former av samverkan mellan Länsstyrelsen och kommuner sker såväl kontinuerligt som långsiktigt och att denna samverkan är väl utvecklad, övad och naturlig.

Då Länsstyrelsen tagit över ansvaret för räddningstjänsten i berörda kommuner, är de förhållanden som då kommer råda kommunal räddningstjänst. Syftet med Länsstyrelsens övertagande av ansvaret för räddningstjänsten vid omfattande räddningsinsatser är att insatserna ska genomföras så effektivt som möjligt. För att ett övertagande ska kunna tillföra något med avseende på bland annat effektivitet, är det därför viktigt att ett sådant övertagande dels är väl förberett, dels att det initieras och genomförs i god tid.

Observera att det är ansvaret som tas över inklusive ett ansvar för de bedömningar som sker före, under och efter ett eventuellt övertagande, inklusive hur olika typer av händelser ska bedömas samt hur och på vilka grunder prioriteringar ska göras. Avsikten är att Länsstyrelsen vid behov ska tillskapa en organisation för att leda omfattande räddningsinsatser.

Vid ett övertagande får Länsstyrelsen en övergripande ledningsroll med ansvar för bland annat prioritering och fördelning av resurser, stöd till räddningsledaren samt information till allmänheten. Länsstyrelsen måste därför ha eller tillförskaffa sig den förmåga som krävs för att kunna bedöma och anpassa behovet av erforderliga resurser samt behovet av ledning i förhållande till pågående räddningsinsatser, behovet av beredskap samt riskbild. Beslut och bedömningar vid räddningstjänst och i samband med räddningsinsatser ska baseras på hjälpbehovet, vid ett övertagande av ansvaret för omfattande räddningsinsatser primärt på regionala grunder.

### **3. Styrande lagstiftning**

Det finns ett flertal regelverk som är aktuella före, under och efter ett övertagande av omfattande räddningsinsatser. Nedan berörs endast de mest fundamentala, men att fler givetvis är tillämpliga.

#### **3.1. Lagen (2003:778) om skydd mot olyckor**

Med räddningstjänst avses enligt 1 kap 2 § lag (2003:778) LSO de räddningsinsatser som staten eller kommunerna ska ansvara för vid olyckor och överhängande fara för olyckor för att hindra och begränsa skador på människor, egendom eller miljö. Staten eller en kommun ska ansvara för en räddningsinsats endast om det är motiverat med hänsyn till behovet av ett snabbt ingripande, det hotade intressets vikt, kostnaderna för räddningsinsatsen och omständigheterna i övrigt.

Enligt 3 kap 16 § LSO är räddningschefen räddningsledare men får utse någon annan som uppfyller de behörighetskrav som föreskrivs. Berör en räddningsinsats mer än en kommuns område eller mer än ett läns område, ska länsstyrelsen eller länsstyrelserna bestämma vem som ska leda insatsen, om inte räddningsledarna från de berörda kommunerna själva har bestämt det.

I 4 kap 10 § LSO anges att i fråga om omfattande räddningsinsatser får regeringen föreskriva eller i särskilda fall besluta att en länsstyrelse eller annan statlig myndighet får ta över ansvaret för räddningstjänsten i en eller flera kommuner. Om en sådan myndighet tagit över ansvaret utses räddningsledaren av denna myndighet.

#### **3.2. Förordningen (2003:779) om skydd mot olyckor**

Enligt 3 kap 9 § förordningen (2003:779) om skydd mot olyckor (FSO) är den som genomgått särskild utbildning hos MSB eller hos Statens räddningsverk behörig att vara räddningsledare vid kommunal räddningstjänst.

I 4 kap 33 § första stycket FSO pekas länsstyrelsen ut som den myndighet som, om det fordras omfattande räddningsinsatser i kommunal räddningstjänst, får ta över ansvaret för räddningstjänsten i de kommuner som berörs av insatsen. Om räddningsinsatserna även innefattar statlig räddningstjänst, ska länsstyrelsen ansvara för att räddningsinsatserna samordnas.

I samma paragraf, andra stycket, anges att om flera län berörs av räddningsinsatser enligt första stycket ska länsstyrelserna komma överens om vilken länsstyrelse som får ta över ansvaret för räddningstjänsterna i kommunerna. Länsstyrelserna ska även komma överens om vilken länsstyrelse som ansvarar för samordning om räddningsinsatserna innefattar statlig räddningstjänst.

#### **3.3. MSBFS 2012:5**

Myndigheten för samhällsskydd och beredskaps allmänna råd om ledning av insatser i kommunal räddningstjänst (MSBFS 2012:5) behandlar ledning av insatser i kommunal räddningstjänst, inklusive planering, organisering och genomförande av sådana räddningsinsatser. De behandlar både kommunens och länsstyrelsens ledning av räddningsinsatser. Dessa allmänna råd är inte tvingande utan deras funktion är att förtydliga innebörden i en lag, förordning eller myndighetsföreskrifter och att ge generella

rekommendationer om tillämpningen av sådana regler. Allmänna råd är dock bindande för myndigheter under regeringen och ska därför i det här fallet beaktas i sin helhet.

### 3.4. Miljöbalken (1998:808)

Enligt 26 kap 9 § Miljöbalken (MB) kan länsstyrelsen förelägga en regleringsrättsinnehavare att frångå en vattendom. Förutsättningen för detta är att det rör sig om brådskande föreskrifter som är nödvändiga för att undvika att ohälsa eller allvarlig skada på miljön uppkommer. Länsstyrelsen kan därmed frångå vattendomen genom ett övertagande av kommunal räddningstjänst. Enligt LSO kan en räddningsledare vid kommunal räddningstjänst frångå vattendom om så krävs vid räddningsinsatser.

Om regeln tillämpas och skador uppkommer på enskild egendom på grund av att en vattendom frångås, uppstår frågan vem som har ansvaret för ersättning. Några särskilda regler i detta avseende är inte knutna till länsstyrelsens möjlighet att fatta beslut från att frångå vattendom. Om myndigheten har gjort fel i sin myndighetsutövning kan skadeståndsansvar uppstå enligt bestämmelser i skadeståndslagen (1972:207).

#### **Kommentar**

Jämför dock med att enligt LSO gäller vid räddningstjänst normalt att om ingrepp görs i annans rätt så ska de skador som uppkommer bäras av den till vars förmån ingreppet görs.

### 3.5. Förordning (2015:1052) om krisberedskap och bevakningsansvariga myndigheters åtgärder vid höjd beredskap

Länsstyrelsen har ett geografiskt områdesansvar enligt förordning (2015:1052) om krisberedskap och bevakningsansvariga myndigheters åtgärder vid höjd beredskap. Detta innebär att länsstyrelsen inom sitt geografiska område ska se till att samverkan och samordning sker för att uppnå en samlad krishanteringsförmåga och ett effektivt utnyttjande av samhällets resurser vid en kris. Detta gäller oavsett om länsstyrelsen tagit över ansvaret för omfattande räddningsinsatser eller inte. Länsstyrelsens geografiska områdesansvar innebär inte att myndigheten vid en kris får särskilda befogenheter, såvida inte regeringen fattar beslut om detta. Länsstyrelsen har en samordningsroll före, under och efter en kris.

### 3.6. Arbetsmiljölagen (1977:1160)

I arbetsmiljölagen (1977:1160), AML, finns regler om skyldigheter för arbetsgivare och andra skyddsansvariga om att förebygga ohälsa och olycksfall i arbetet. Det finns också regler om samverkan mellan arbetsgivare och arbetstagare, till exempel regler om skyddsombudens verksamhet. Syftet med lagen är att förebygga ohälsa och olycksfall i arbetet samt att även i övrigt uppnå en god arbetsmiljö.

Enligt 2 kap. 1 § AML ska arbetsmiljön vara tillfredsställande med hänsyn till arbetets natur och den sociala och tekniska utvecklingen i samhället. Arbetsförhållandena ska anpassas till människors olika förutsättningar i fysiskt och psykiskt avseende. Vidare ska teknik, arbetsorganisation och arbetsinnehåll ska utformas så att arbetstagaren inte utsätts för fysiska eller psykiska belastningar som kan medföra ohälsa eller olycksfall. Därvid ska bland annat även förläggning av arbetstid beaktas. Enligt 2 kap. 2 § AML ska arbete planläggas och anordnas så, att det kan utföras i en sund och säker miljö.

Utifrån AML har Arbetsmiljöverket getts bemyndigande att meddela tillämpningsföreskrifter och andra anvisningar.

### 3.7. Arbetstidslagen (1982:673)

Arbetstidslagen (1982:673) har regler om hur mycket man får arbeta per dygn, per vecka och per år. Den tar upp jourtid och beredskap, vilka raster och pauser man har rätt till och vad som gäller för nattvila.

Enligt 13§ Arbetstidslagen ska arbetstagare ha minst elva timmars sammanhängande dygnsvila. Avvikelse får göras tillfälligtvis, om det föranleds av något särskilt förhållande som inte har kunnat förutses av arbetsgivaren eller om arbetet med hänsyn till dess art, allmänhetens behov eller andra särskilda omständigheter så kräver. Nattarbetande vars arbete innebär särskilda risker eller stor fysisk eller mental ansträngning får inte arbeta mer än åtta timmar under varje period om tjugofyra timmar som de utför arbete under natt. Avvikelse får göras tillfälligtvis, om det föranleds av något särskilt förhållande som inte har kunnat förutses av arbetsgivaren.

Vidare ska arbetstagare, enligt 14§ Arbetstidslagen, ha minst trettiosex timmars sammanhängande veckovila. Till veckovilan räknas inte beredskapstid då arbetstagaren får uppehålla sig utanför arbetsstället men ska stå till arbetsgivarens förfogande för att utföra arbete när behov uppkommer. Avvikelse får göras tillfälligtvis, om det föranleds av något särskilt förhållande som inte har kunnat förutses av arbetsgivaren.

Enligt 15§ Arbetstidslagen ska raster förläggas så att arbetstagarna inte utför arbete mer än fem timmar i följd och enligt 15§ samma lag ska arbetet ordnas så att arbetstagarna kan ta de pauser som behövs utöver rasterna.

## 4. Kostnader vid räddningsinsatser

Enligt 7 kap. 1 – 3§§ LSO samt 7 kap. 1 – 3§§ FSO har kommunen rätt till skäligen ersättning för kostnader som uppstår vid räddningsinsatser. Oberoende av om ett övertagande skett av länsstyrelsen, kan kommunen/kommunerna söka ersättning i efterhand då räddningsinsatsen avslutats. Kostnaderna för räddningsinsatsen läggs på kommunen, vilken kan söka ersättning hos MSB. För att MSB ska kunna betala ut ersättning måste myndigheten pröva ansökan, utifrån om händelsen är ersättningsbar samt om de kostnader kommunen söker ersättning för medger rätt till ersättning. Vid större händelser innebär MSB:s bedömning en omfattande process.

Vid händelser som berör en kommun, men där konsekvensen kan minskas om annan kommun agerar, kan räddningsinsatserna i kommunerna göras till en räddningsinsats och därmed blir det en självrisk. Den primärt drabbade kommunen tar då den hjälpande kommunens kostnader och söker ersättning för hela beloppet och med en självrisk som resultat.

Se avsnitt nedan om bedömningsgrunder med avseende på en eller flera räddningsinsatser.

## 5. Före övertagande av kommunal räddningstjänst

### 5.1. Länsstyrelsens planering

Länsstyrelsens planering för kommunal räddningstjänst vid omfattande räddningsinsatser baseras på de regionala förhållandena. Med detta menas att planeringen utgår från bland annat en samlad bild över kommunernas risk- och sårbarhetsanalyser, Länsstyrelsens löpande tillsyn av och stöd till kommunerna, hur kommunernas räddningstjänster är organiserade, vilka resurser som finns tillgängliga, samt behovet av att upprätthålla samhällsviktiga funktioner, såväl i berörda kommuner som i regionen i övrigt. Sådana samhällsviktiga funktioner kan vara vatten- och elförsörjning, kommunikationssystem, skolor, vård, omsorg, transporter, mm. Även historiskt eller biotopiskt

värdefulla miljöer eller frågor som normalt berör mycket stora delar av en kommun eller flera kommuner kan innefattas.

Länsstyrelsen bör även i sin planering ta hänsyn till samverkan med bland annat landstingskommuner (ansvar för hälso- och sjukvård samt kollektivtransporter).

## 5.2. Överenskommelse mellan Räddningstjänsterna

Kommuner ska ta till vara möjligheterna att utnyttja varandras resurser för räddningstjänst. Räddningstjänsterna i Halland förutom i Kungsbacka kommun, som är i förbund med Storgöteborg, har för detta ändamål samarbetsavtal ”Överenskommelse om samverkan i RäddSam Halland” (Halmstads kommun Dnr. RN 2015/0015). Samarbetsavtalet omfattar ett tydliggörande kring inom vilka områden samverkan sker samt en ersättningsmodell för hur gemensamma investeringar ska bekostas samt när och hur kostnader för resurser ska fördelas. Detta för att stärka räddningstjänsternas förmåga att verka tillsammans vid en insats.

## 5.3. Avtal med presumtiva räddningsledare

Länsstyrelsen i Hallands län har avtal med minst sex (6) i förväg vidtalade och utbildade presumtiva räddningsledare (PRL) som uppfyller de kompetenskrav som ställs. Kompetenskrav samt utbildnings- och övningsplan finns i Bilaga 3 Förskrivna avtalsmallar finns i Bilaga 2

De PRL som utses av Länsstyrelsen vid ett övertagande ska vara förberedda att verka som räddningsledare även i andra län om behovet uppstår. PRL kan ha sin ordinarie anställning i annat län eller vid annan organisation, med syftet att säkerställa såväl tillgänglighet som uthållighet och kompetens. PRL kan även komma ingå i landshövdingens stab, för att vara behjälpliga med strategiska bedömningar (inom beslutsdomänen systemledning, se nedan).

## 5.4. Kompetens, utbildning och övning

De förordnade PRL måste ha behörighet som kommunal räddningsledare (3 kap. 9 § FSO). Vidare har Länsstyrelsen i Hallands län ytterligare kompetenskrav på PRL, se Bilaga 3 för kompetensprofil samt utbildnings- och övningsplan.

I stort innefattar erforderlig kompetens, utöver de grundläggande kraven som kommunal räddningsledare, att PRL ska ha god kunskap om tillämplig lagstiftning, inklusive Länsstyrelsens ansvar, roll, organisation, rutiner och planer vid samhällsstörningar och krisberedskap. Vidare ska PRL ha kunskap för potentiellt berörda aktörers förmåga och uppgifter, kunna fatta beslut på såväl operativ som strategisk nivå, vara analytisk och ha en god förmåga att se såväl helheter som detaljer.

Även övrig personal som ingår, eller som kan komma ingå, i Länsstyrelsens organisation för omfattande räddningsinsatser i kommunal räddningstjänst ska ha erforderlig kompetens. I detta ingår, utöver kunskap i tillämpliga sakfrågor, förmåga att verka i stab.

# 6. Vid övertagande av kommunal räddningstjänst

## 6.1. Kriterier för övertagande

Länsstyrelsen bör ta över ansvaret för kommunal räddningstjänst vid omfattande räddningsinsatser när en eller flera drabbade kommuner inte själva har förmåga att ensamma eller i samverkan med andra utföra räddningsinsatser på ett tillfredställande och effektivt sätt i enlighet med de krav LSO ställer.

Ett eller flera av följande förhållanden bör föreligga för att Länsstyrelsen ska ta över ansvaret för kommunal räddningstjänst vid omfattande räddningsinsatser:

- Det ställs större krav på ledning än vad de berörda kommunerna har förmåga till.



- Berörda kommuner har stora svårigheter att samverka eller samordna verksamheten sinsemellan eller med statliga myndigheter.
- Berörda kommuner kan inte få överblick över eller tillgång till de resurser som är nödvändiga för räddningsinsatsen.
- Det ställs så stora krav på uthållighet att de berörda kommunerna inte klarar att upprätthålla sin beredskap.
- En eller flera kommuner begär att Länsstyrelsen tar över ansvaret.

Observera att ett eventuellt övertagande berör omfattande räddningsinsatser. Det behöver således inte vara en omfattande händelse för att generera en omfattande räddningsinsats. På motsvarande sätt kan händelsen vara omfattande, vilket inte nödvändigtvis genererar en omfattande räddningsinsats. Märk att det är hela räddningstjänstansvaret som tas över, inte endast händelsen. När kriterier för övertagande inte längre uppfylls, ska räddningsinsatsen avslutas eller ansvaret lämnas tillbaka till respektive kommun.

## 6.2. Bedömningsgrunder

Länsstyrelsen ska kontinuerligt kunna bedöma om Länsstyrelsen ska ta över ansvaret för kommunal räddningstjänst i berörda kommuner vid omfattande räddningsinsatser. Underlaget för denna bedömning består av information från kommuner, myndigheter samt andra berörda aktörer, som till exempel frivilliga organisationer utifrån kriterier för övertagande, och bör ske i samarbete med berörda kommuner. Innan Länsstyrelsen beslutar om att överta ansvaret bör prövning ske om det är tillräckligt att bistå de berörda kommunerna med till exempel ledningsstöd eller informationsinsatser.

## 6.3. Länsstyrelsens ledning och organisation

Då Länsstyrelsen tagit över ansvaret för omfattande räddningsinsatser i kommunal räddningstjänst ansvarar landshövdingen för strategiska frågor. Detta innefattar bland annat ett ansvar för att

- kontinuerligt definiera, värdera och bestämma organisationens roll i förhållande till situationen och andra organisationer i samhället
- initiera insatser, utse räddningsledare samt definiera insatsers ramar, med avseende på avsikt med insats (AMI), resurser, tid samt geografi
- se till så att det totala hjälpbehovet blir tillgodosett
- allmänheten informeras
- säkerställa resursförsörjning över tid
- upprätthålla beredskapsproduktion, samt
- kontinuerligt samverka med andra organisationer.

Detta ansvar kan sägas ligga inom beslutsdomänen systemledning.

Till hjälp för att detta sker upprättas normalt en stab, där personal med erforderlig kompetens ingår. Uppgifterna för denna stab är då att bistå landshövdingen med beslutsunderlag utifrån ovanstående ansvarsområden. Beslutande i dessa frågor är landshövdingen. Stabens storlek och sammansättning bestäms utifrån den uppkomna situationen. Minst en PRL som ej utses till räddningsledare ska ingå i denna stab som sakkunnig inom systemledningsfrågor.

Räddningsledare (RL) för den omfattande räddningsinsatsen, utifrån PRL, utses av och underställs landshövdingen och ingår normalt i dennes ledningsgrupp. RL ansvarar för den operativa ledningen av räddningsinsatsen. Detta innefattar bland annat att svara för

- ledningen av räddningsinsatsen, utifrån den ram som ges av landshövdingen
- beslut om mål med insatsen (MMI)
- uppgifter fördelas till räddningsinsatsens organisatoriska delar och samordnar dessa delar
- insatsens genomförande samordnas.

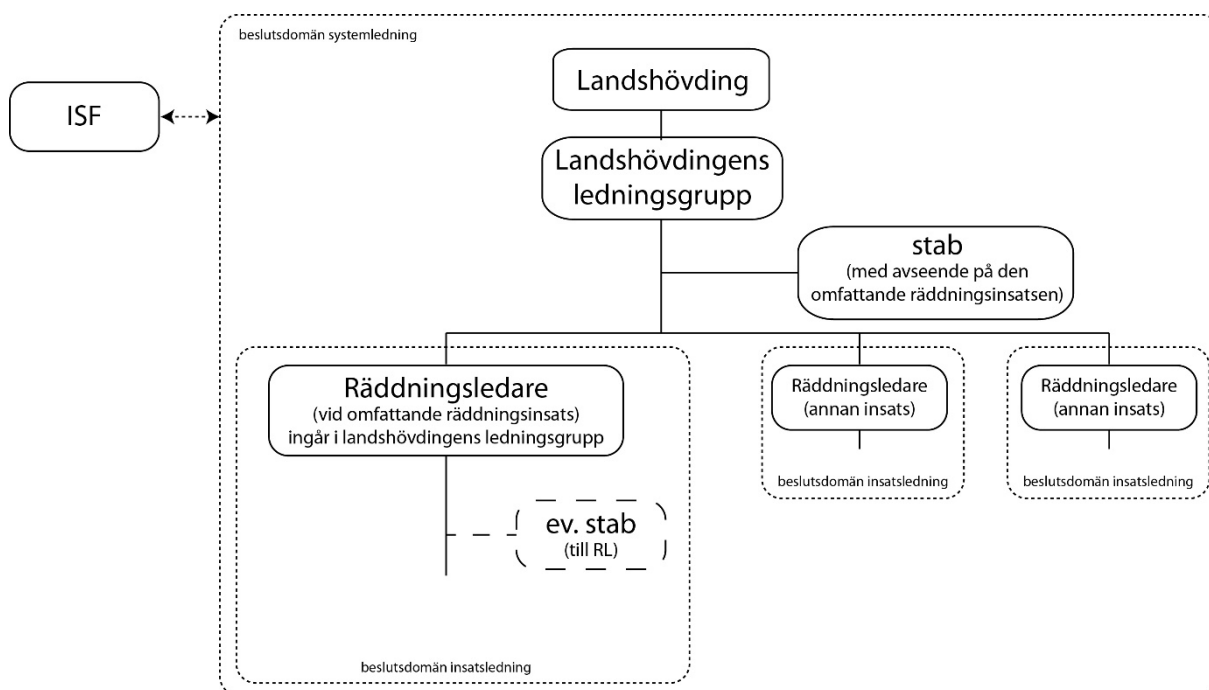
Detta ansvar kan sägas ligga inom beslutsdomänen insatsledning. Observera vikten av att hålla isär de olika beslutsdomänerna och att utsedd RL endast hanterar sin beslutsdomän. RL har också att rätta sig efter de riktlinjer (eller motsvarande) som ges av landshövdingen.

Utöver detta har RL de skyldigheter och befogenheter som följer av LSO samt FSO

- Göra ingrepp i annans rätt (6 kap. 2§ LSO)
- Anmoda om tjänsteplikt (6 kap. 1§ LSO)
- Begära hjälp av annan myndighet (6 kap. 7§ LSO)
- Rapportera vissa iakttagelser (3 kap. 7§ FSO)
- Avsluta räddningsinsats (4 kap. 7§ LSO)

Till hjälp för den operativa ledningen, kan RL upprätta en stab. Uppgifterna för denna stab är då att bistå RL med uppgifter utifrån ovanstående ansvarsområden, skyldigheter och befogenheter (beslutsdomänen insatsledning). Resurserna till denna stab tas normalt ur räddningstjänstens ordinarie personal.

Observera att det normalt inte är lämpligt att en och samma stab arbetar mot olika beslutsdomäner, eftersom det då kan uppstå olika typer av konflikter. Möjligheten kan dock inte uteslutas, om så erfordras i det enskilda fallet.



Figur 1: Organisation vid övertagande av omfattande räddningsinsatser i kommunal räddningstjänst.

Den förordnade räddningsledaren, utifrån PRL, är räddningsledare för den omfattande räddningsinsatsen. För övriga eventuella räddningsinsatser utses räddningsledare enligt gängse rutiner i respektive kommun. Observera dock att det är Länsstyrelsens ansvar att räddningsledare utses för samtliga räddningsinsatser i berörda kommuner. I vissa fall kan RL för den omfattande räddningsinsatsen även vara RL för övriga eventuella räddningsinsatser i området, men bör undvikas till exempel på grund av risken för konflikter.

För att upprätthålla beredskapen i området och närliggande områden så krävs en nära samverkan med Hallands integrerade larm och ledningscentral (HILL), som normalt samordnar insatser inom länet med undantag för Kungsbacka. Detta sker genom sakkunnig resurs på Länsstyrelsens ledningsplats, med syfte att upprätthålla en nära kontakt mellan räddningsledaren för den omfattande räddningsinsatsen och HILL.

Inriktnings- och samordningsfunktionen (ISF) har till syfte att vara ett forum där företrädare för olika organisationer ska kunna mötas, samordna sina respektive verksamheter och träffa överenskommelser om gemensamma inriktningar. Sådana överenskommelser kan till exempel avse prioriteringar, resursfördelning, ansvarsfördelning eller inriktningar för fortsatt arbete. Den stab som tillsätts att stödja den omfattande räddningsinsatsen bör aktivt ta del av ISF:s arbete. Detta kan ske på olika sätt, beroende på bland annat behovet i den uppkomna situationen. Denna stab har då även till uppgift att förse Länsstyrelsens del i ISF med underlag samt att omsätta överenskommelser (eller motsvarande) i samband med övertagandet.

#### **6.4. Länsstyrelsens beslutsgång**

Indikationer om behovet av ett eventuellt övertagande kan inkomma till Länsstyrelsen på olika sätt, men Länsstyrelsen ska ha kontinuerlig förmåga att göra erforderliga bedömningar om ett eventuellt behov kan komma uppstå.

När beslut ska tas om att Länsstyrelsen eventuellt ska ta över ansvaret för omfattande räddningsinsatser i kommunal räddningstjänst bereds ärendet först i länsledningens ordinarie stab. Under beredningen formuleras anledningen till övertagandet, vilket område/kommuner övertagandet gäller, vem/vilka som ska vara räddningsledare, från när övertagandet ska gälla och en besvärshänvisning. Detta ska ske i samarbete med berörda kommuner. Underlaget till beslutet ska innehålla Länsstyrelsens överväganden (analyser, samråd och samlad bedömning) kring behovet av ett övertagande (se avsnittet ovan om kriterier för övertagande). Beslutet tas av landshövding, diariéförs och kommuniceras ut till berörda aktörer.

Även då Länsstyrelsen beslutar att inte ta över kommunal räddningstjänst ska beslutet dokumenteras, inklusive överväganden som legat till grund för beslutet.

Landshövdingens stab för den omfattande räddningsinsatsen ska kontinuerligt ompröva beslutet till övertagande av kommunal räddningstjänst, i samråd med ledningen för den omfattande räddningsinsatsen (utsedd räddningsledare).

#### **6.5. Stöd inför beslut om eventuellt övertagande**

Beslut om eventuellt övertagande av ansvar för kommunal räddningstjänst måste prövas i varje enskilt fall och utgå från behovet. Länsstyrelsen ska kontinuerligt kunna bedöma om Länsstyrelsen ska ta över ansvaret för kommunal räddningstjänst i berörda kommuner/kommunalförbund vid omfattande räddningsinsatser. Bedömningen av ett eventuellt övertagande bör ske i samråd med de berörda kommunerna. Innan Länsstyrelsen beslutar om att överta ansvaret för räddningstjänsten bör

Länsstyrelsen pröva om det är tillräckligt att bistå de berörda kommunerna med till exempel ledningsstöd och informationsinsatser.

Vägen till ett övertagande sker i flera steg och flera hänsynstagande måste ske innan ett övertagande är aktuellt. De olika stegen kan dock komma i olika ordning beroende på situationens karaktär. Första steget utgörs av Länsstyrelsen ordinarie uppgift att omvärldsbevaka, kontinuerligt följa händelseutveckling vid olyckor, samverka och bistå med samverkan samt främja och begära in lägesrapportering enligt gängse rutiner. Det andra steget utgår från 1 kap. 5 § LSO som säger att länsstyrelsen genom rådgivning och information ska stödja kommunerna i deras verksamhet enligt LSO. Exempel på sådant stöd kan vara samordning, kontaktvägar och rekvisering av förstärkningsresurser. Tredje steget är mer styrande då Länsstyrelsen kan klargöra förväntningar och rekommendationer som deltagande aktörer måste uppfylla i enlighet med LSO. Vid det fjärde steget upprättas en inriktning- och samordningsfunktion (ISF) för att aktivt samordna en aktörsgemensam inriktning av räddningsinsatserna. I det näst sista steget kan Länsstyrelsen med stöd av 3 kap. 16 § LSO bestämma vilken räddningsledare som ska leda insatsen, om inte räddningsledarna själva har bestämt det, i de fall det berör mer än en kommuns område. Vid det sjätte och sista steget har Länsstyrelsen möjlighet att ta över ansvaret för omfattande räddningsinsatser i kommunal räddningstjänst och utse en räddningsledare.

- Ta över ansvaret för räddningstjänsten i den eller de kommuner som berörs av omfattande räddningsinsatser (4 kap. 33 § FSO)
- Bestäm vilken räddningsledare som ska leda insatsen. Om inte räddningsledarna själva har bestämt det, i de fall det berör mer än en kommuns område (3 kap. 16 § LSO).
- Upprätta en inriktning- och samordningsfunktion (ISF) för att aktivt samordna en aktörsgemensam inriktning av räddningsinsatserna.
- Länsstyrelsen klargör förväntningar och rekommendationer som deltagande aktörer måste uppfylla i enlighet med LSO.
- Stödja kommunerna med rådgivning och information i deras verksamhet enligt LSO. Exempel på sådant stöd är hjälp med samordning, kontaktvägar och rekvisering av förstärkningsresurser (1 kap. 5 § LSO).
- Omvärldsbevakning, kontinuerligt följa händelseutveckling vid olyckor, samverka och bistå med samverkan samt främja och begära in lägesrapportering enligt sedvanliga gängse rutiner.

Figur 2: Steg för länsstyrelsens stöd och övertagande.

Vid bedömningen behöver bl.a. följande frågeställningar övervägas:

- Har en eller flera drabbade kommuner förmåga att ensamma eller i samverkan med andra utföra räddningsinsatsen på ett tillfredställande och effektivt sätt i enlighet med de krav LSO ställer?
- Berör räddningsinsatsen ett stort geografiskt område?
- Berör räddningsinsatsen flera kommuner/län?

- Får berörda kommuner tillräckliga resurser för räddningsinsatsen och har de överblick över de resurser som är nödvändiga?
- Har berörda kommuner tillräcklig ledningskapacitet för räddningsinsatsen?
- Råder det oklarheter eller samverkanssvårigheter mellan räddningsledare?
- Fungerar samverkan och samordning mellan kommunala/statliga räddningsledare eller verksamheter?
- Kommer räddningsinsatsen att pågå under en längre tid?
- Ställs det så stora krav på uthållighet att de berörda kommunerna inte klarar att upprätthålla sin beredskap?
- Begär en eller flera kommuner att Länsstyrelsen tar över ansvaret?
- Saknas det en helhetssyn?
- Har insatsen nationell påverkan och betydelse?
- Vad blir bättre om Länsstyrelsen tar över?

Ovanstående frågeställningar tillsammans med övrig relevant information ligger sedan till grund för den slutgiltiga bedömningen.

Utvärdering av övertagandet bör påbörjas redan då ett övertagande initieras. Syftet med detta är dels att utvärdera räddningsinsatserna och dessas genomförande, dels att kontinuerligt utvärdera och förbättra ledningsprocessen under pågående räddningsinsats. Utvärderingsfunktionen bör ingå i Länsstyrelsens stab.

## 6.6. Övertagande av kommun respektive kommunalförbund

Vid ett övertagande av kommunal räddningstjänst i en eller flera kommuner, tas ansvaret över för alla räddningsinsatser inom kommunens/kommunernas geografiska område. I detta ingår utöver själva ansvaret för räddningsinsatsen/insatser även att utse räddningsledare samt beredskapen. Om kommunens organisation för räddningstjänst i den eller de berörda kommunerna ingår i ett förbund tas ansvaret för samtliga kommuners räddningstjänster över inom förbundet. Då förbundet går över en länsgräns kommer Länsstyrelsen tillsammans med berörda kommuner och angränsande län nå en överenskommelse om händelsen i de olika länen ska göras till en räddningsinsats och vilken länsstyrelse som då bör ta över ansvaret. Överenskommelsen bör grundas i vad som ger bäst effekt samt utifrån bedömningsgrunderna för om händelser är att hänföra till en eller flera räddningsinsatser (se nedan).

Med berörda kommuner kan, förutom primärt drabbade kommuner, även avses kommuner som är ansträngda av händelsen genom att de till exempel bidrar med stora räddningsresurser.

## 6.7. Förordning av räddningsledare

Vid beslut om att överta ansvaret för omfattande räddningsinsatser i kommunal räddningstjänst utser Länsstyrelsen räddningsledare utifrån PRL. Utsedd tjänstgörande räddningsledare (RL) ska finnas kontinuerligt tillgänglig och omedelbart gripbar. Geografisk placering av RL ska vara där behovet och nyttan bedöms som störst och kan komma förändras under en och samma räddningsinsats.

Då den omfattande räddningsinsatsen omfattar längre tid (mer än cirka 12 timmar) utses ytterligare räddningsledare, vilka då arbetar i skift enligt särskilt uppgjort schema. Tjänstgöringstiden för varje arbetspass och för varje räddningsledare är då maximalt cirka 10 timmar per dygn, om inte

omständigheterna kräver kortare tid. Tiden kan även förlängas, till exempel om räddningsinsatsen avses avslutas inom rimlig tid.

Syftet med att maximera tjänstgöringstiden, är att skapa bättre förutsättningar för kvalitativa beslut, att upprätthålla bestämmelserna enligt arbetstidslagen samt till skydd för den enskilde.

I Bilaga 6 finns mall för beslut av förordnade som räddningsledare. Berörda aktörer ska informeras om beslutet. Landshövdingen kan närhelst upphäva förordnandet för en eller flera räddningsledare.

## 6.8. Påverkan på övriga räddningsinsatser inom det övertagna området

Då Länsstyrelsen tagit över ansvaret för omfattande räddningsinsatser i kommunal räddningstjänst ansvarar Länsstyrelsen för ledning och utförande av samtliga räddningsinsatser i den eller de berörda kommunerna samt för att beredskapen upprätthålls. Detta sker i samverkan med berörda räddningschefer och kommuner. Länsstyrelsen har inte ordinarie räddningschefer i berörda kommuner på listan över PRL. Dessa räddningschefer kan dock till exempel ingå i ISF.

Vid bedömning av vad som ska ingå i den omfattande räddningsinsatsen eller om det ska vara flera åtskilda räddningsinsatser, kan följande utgöra grund:

Fysiska perspektiv på olycksförloppet

- Objekt  
storlek, typ, naturliga gränser m.m.
- Utbredning  
storleken på skadan, konsekvenser för samhället
- Orsak – verkan

Resurser

- Konkurrens om gränssättande resurs, dvs. om resurser som sätter gräns för vad som kan genomföras eller åstadkommas

Organisation/ledning

- Organisatoriska samordningsfördelar med gemensam ledning
- Praktiskt – organisatoriskt (underhållstjänst, transporter, m.m.)
- Närhet i geografien
- Möjlighet att överblicka insats/insatser
- Samverkan med andra organisationer.

Definitionen av räddningsinsatsen, eller räddningsinsatserna, bör göras utifrån det alternativ som ger de flesta/bästa fördelarna, utifrån faktorerna ovan. Detta kan få till följd att samtliga de räddningsinsatser som eventuellt uppstår, utöver den omfattande räddningsinsatsen som föranlett övertagandet, kan komma ingå i den omfattande räddningsinsatsen.

## 6.9. Information

Information om att Länsstyrelsen övertagit ansvaret ska delges inom Länsstyrelsen, Regeringskansliet, MSB, berörda kommuner, angränsande kommuner, Polismyndigheten Region Väst, Region Halland, SOS Alarm, Kustbevakningen, Sjöfartsverket, JRCC, Försvarsmakten, angränsande länsstyrelser, allmänheten samt övriga berörda organisationer.

## 6.10. Samordning av statlig och kommunal räddningstjänst

Då händelsen som initierat ett övertagande av omfattande räddningsinsatser i kommunal räddningstjänst även medför statlig räddningstjänst, ska länsstyrelsen enligt 4 kap 33 § FSO svara för samordningen av insatserna. Som exempel på en räddningsinsats med kommunal och statlig räddningstjänst är ett oljeutsläpp längs med kusten. Kustbevakningen bedriver då statlig räddningstjänst till havs och kommunen ansvarar för kommunal räddningstjänst på land och inom kommunalt hamnområde.

Observera att även om länsstyrelsen inte tagit över ansvaret för den kommunala räddningstjänsten har länsstyrelsen ett samordningsansvar mellan kommuner, landsting och övriga myndigheter, enligt 7 § i förordningen (2006:942) om krisberedskap och höjd beredskap (geografiskt områdesansvar). Då sker samordning enligt *Strategi för samverkan vid stora olyckor och kriser i Hallands län* (Dnr: 450-1034-13).

## 6.11. Utsläpp av radioaktiva ämnen

Vid utsläpp av radioaktiva ämnen från en kärnteknisk anläggning i sådan omfattning att särskilda åtgärder krävs för att skydda allmänheten eller då överhängande fara för ett sådant utsläpp föreligger ansvarar länsstyrelsen, enligt 4 kap. 15 § FSO, för räddningstjänst vid utsläpp av radioaktiva ämnen och för sanering. Med sanering efter utsläpp av radioaktiva ämnen avses, 4 kap. 8§ LSO, åtgärder som gör det möjligt att åter använda mark, vatten, anläggningar och annan egendom som förorenats genom utsläpp av radioaktiva ämnen. Länsstyrelsen är skyldig att vidta sådana åtgärder endast i den utsträckning detta är motiverat med hänsyn till följderna av utsläppet, det hotade intressets vikt, kostnaderna för insatsen och omständigheterna i övrigt.

Utsläpp av radioaktiva ämnen från en kärnteknisk anläggning föranleder normalt inte ett övertagande från Länsstyrelsen av omfattande räddningsinsatser i kommunal räddningstjänst. Detta förutsätter då att kommunerna inte blir belastade till den grad att detta påverkar deras förmåga att utföra räddningsinsatser på ett tillfredställande och effektivt sätt.

## 6.12. Tillbakalämnade av ansvaret för omfattande räddningsinsatser

Länsstyrelsen ska kontinuerligt bedöma om behovet av övertagandet kvarstår. Kriterierna och bedömningsgrunderna för ett övertagande utgör här grund för bedömningen. Då dessa kriterier och bedömningsgrunder inte längre är uppfyllda ska ansvaret lämnas tillbaka till kommunerna, alternativt avslutas räddningsinsatsen. Den upprättade staben ska tidigt förbereda ett återlämnande av ansvaret efter ett övertagande för att säkerställa en bra hantering. I Bilaga 5 finns en mall för beslut om upphävande av övertagande av ansvaret för omfattande räddningsinsatser i kommunal räddningstjänst.

# 7. Efter ett övertagande av kommunal räddningstjänst

## 7.1. Återlämna ansvaret till kommunen/räddningstjänstförbundet

Räddningstjänst kan återlämnas till kommunen/räddningstjänstförbundet genom ett beslut från landshövdingen eller genom att den förordnade räddningsledaren avslutar räddningsinsatsen. Beslutet ska redovisas i skriftlig form, diarieföras och kommuniceras till berörda aktörer.

## 7.2. Utvärdering av räddningstjänst

När en räddningsinsats är avslutad ska Länsstyrelsen utvärdera händelsen. Händelsen utvärderas för att i skälig omfattning klarlägga orsakerna till händelsen, händelseförloppet och hur insatsen har genomförts. Observera att utvärdering bör påbörjas redan då ett övertagande initieras.

Utvärderingen kan till exempel ske av annan länsstyrelse, Försvarshögskolan eller större kommunal räddningstjänst/räddningstjänstförbund.

## 8. Övriga frågor

Enligt 1 kap. 7 § LSO ska kommunerna och de statliga myndigheter som ansvarar för räddningstjänst se till att allmänheten informeras om vilken förmåga att göra räddningsinsatser som finns. Dessutom ska de lämna upplysning om hur varning och information till allmänheten sker vid allvarliga olyckor. Allmänheten ska därför informeras om innehållet i denna plan.



## Bilaga 1 Lista av presumtiva räddningsledare för Länsstyrelsen i Hallands län

Länsstyrelsen tar fram en riktlinje för presumtiva räddningsledare under 2019.  
Därefter kommer en gemensam lista för presumtiva räddningsledare för bedrivande  
av statlig räddningstjänst och övertagande av kommunal räddningstjänst att tas fram.

## Bilaga 2 Avtalsmallar för presumtiva räddningsledare

Tas fram under 2019.

## Bilaga 3 Kompetenskrav och utbildnings- och övningsplan

Presumtiva räddningsledare (PRL) då Länsstyrelsen tagit över ansvaret för omfattande räddningsinsatser vid kommunal räddningstjänst ska vara behöriga att vara kommunal räddningsledare.

Enligt 3 § SRVFS 2004:9 är den behörig att vara räddningsledare vid kommunal räddningstjänst som

1. har genomgått Statens räddningsverks vidareutbildning i räddningstjänst kurs A med godkänt resultat, eller
2. har avlagt brandingenjörsexamen enligt högskoleförordningen (1993:100) och har genomgått Statens räddningsverks påbyggnadsutbildning i räddningstjänst för brandingenjörer med godkänt resultat.

Personen ska även vara beredd på att agera som räddningsledare i annat län.

PRL ska:

- tillämpa relevant lagstiftning
- ha kunskap om Länsstyrelsens ansvar, roll och organisation vid samhällsstörningar
- ha förståelse om Länsstyrelsens rutiner och planer för krisberedskap
- ha fördjupad kunskap om berörda aktörers förmåga och deras uppgifter
- tillämpa ledningsmetoder och beslutsfattande enligt ”Gemensamma grunder för samverkan och ledning vid samhällsstörningar”
- på en strategisk nivå organisera och genomföra räddningsinsatsen utifrån insatsens behov
- ha kunskap om faktorer som påverkar strategiska beslut vid en räddningsinsats och förstå konsekvenser av fattade beslut
- ha förståelse för behovet av kriskommunikation
- använda relevanta sambandsmedel för samverkan
- nyttja relevant erfarenhet av att leda räddningsinsats
- ha kunskap att analysera strategiska dilemman
- ha förmåga att se helheten

### Utbildningsplan

Förutom behörighet som kommunal räddningsledare ska PRL genomgå följande utbildningar:

Utbildning	Tidsåtgång	Periodicitet
<i>Länsstyrelsens utbildning för nyanställda</i>	<i>1 dag</i>	<i>7 år</i>
<b>Grundkurs i Samhällsskydd och Beredskap</b>	3 dagar	-
<b>Arbetsätt vid samhällsstörningar</b>	3 dagar	5 år
<b>Informationsdelning och samlade lägesbilder</b>	3 dagar	5 år

<b>Stabsmetodik</b>	2 dagar	-
<b>Kriskommunikation</b>	2 dagar	7 år
<b>Regional samverkanskurs Strategisk</b>	2 dagar	5 år

Totalt omfattar detta 16 dagars utbildning. Utbildningarna ska genomföras inom en period av 2 år efter att avtal om PRL är upprättat. Därefter sker utbildning med periodicitet enligt tabellen ovan. Tabellen revideras årligen utifrån rådande utveckling.

## Övningsplan

PRL ska, utöver utbildning enligt ovan, även delta vid Länsstyrelsens övningar, samt andra övningar som Länsstyrelsen bedömer som relevanta, i en omfattning av cirka 3 dagar per år.

# Bilaga 4 Beslut om övertagande av kommunal räddningstjänst

## Beslut om övertagande av ansvar för omfattande räddningsinsatser i kommunal räddningstjänst i Hallands län

---

Till följd av [KORT OCH ÖVERSIKTLIG BESKRIVNING AV SITUATIONEN] i Hallands län tar Länsstyrelsen [DATUM OCH TIDPUNKT] på mitt beslut och i samråd med berörda kommuner över ansvaret för den omfattande räddningsinsatsen i kommunal räddningstjänst i följande kommuner: XXX, YYY, ZZZ. Den omfattande räddningsinsatsen innefattar [KORT BESKRIVNING AV HÄNDELSEN].

Räddningsledare för den omfattande räddningsinsatsen är utsedd, [NAMN]. Eventuellt kan ytterligare räddningsledare komma utses, enligt särskilt beslut. Vid eventuellt övriga räddningsinsatser som uppstår i respektive kommun utses räddningsledare för dessa. Dessa ansvarar då för respektive insatsområde och arbetar utifrån de riktlinjer som ges av Länsstyrelsens ledning.

Information om beslutet har delgivits inom Länsstyrelsen, Regeringskansliet, länsstyrelserna i angränsande län, Forsvarsmakten, Region Halland och angränsande landsting, Polismyndigheten, SOS Alarm, samtliga berörda kommuner samt angränsande kommuner. Även media har informerats genom ett pressmeddelande.

Landshövdingen ansvarar för den övergripande ledningen och har till sitt förfogande en stab, enligt plan. Detta ansvar kan komma delegeras inom Länsstyrelsen.

Länsstyrelsens uppgift i stort, består i att hantera strategiska frågor, vilket bland annat innefattar att

- kontinuerligt definiera, värdera och bestämma Länsstyrelsens roll i förhållande till situationen och andra organisationer i samhället
- initiera insatser, utse räddningsledare samt definiera insatsers ramar, med avseende på avsikt med insats (AMI), resurser, tid samt geografi
- se till så att det totala hjälpbehovet blir tillgodosett
- säkerställa resursförsörjning över tid
- upprätthålla beredskapsproduktion och vid behov omfördela beredskapsresurser
- kontinuerligt samverka med andra organisationer
- stödja berörda kommuner i räddningsarbetet
- följa upp och analysera verksamheten, händelseutvecklingen och handlingsalternativ
- arbeta fram beslutsunderlag
- verkställa fattade beslut och överenskommelser
- ombesörja information, såväl med avseende på massmedia som till allmänheten

Räddningsledare (RL) för den omfattande räddningsinsatsen ansvarar den operativa ledningen av räddningsinsatsen. Detta innefattar bland annat att svara för

- ledningen av räddningsinsatsen, utifrån den ram som ges av Länsrådet
- beslut om mål med insatsen (MMI)

- uppgifter fördelas till räddningsinsatsens organisatoriska delar och samordnar dessa delar
- insatsens genomförande samordnas.

Landshövdingen i Hallands Län

# Bilaga 5 Beslut om upphävande av övertagande av kommunal räddningstjänst

## **Beslut om upphävande av övertagande av ansvar för omfattande räddningsinsatser i kommunal räddningstjänst i Hallands län**

---

Länsstyrelsen upphäver [DATUM OCH TIDPUNKT] beslutet [DIARIENUMMER] om övertagande av ansvaret för omfattande räddningsinsats i kommunal räddningstjänst.

Länsstyrelsen ska utvärdera händelsen, med syfte att i skälig omfattning klarlägga orsakerna till händelsen, händelseförloppet och hur insatsen har genomförts.

Information om beslutet har delgivits inom Länsstyrelsen, Regeringskansliet, länsstyrelserna i angränsande län, Försvarmakten, Region Halland och angränsande landsting, Polismyndigheten, SOS Alarm, samtliga berörda kommuner samt angränsande kommuner. Även media har informerats genom ett pressmeddelande.

Landshövdingen i Hallands Län

## Bilaga 6 Beslut – utsedda räddningsledare

Länsstyrelsen i Hallands län beslutar [DATUM, TIDPUNKT] att utse [NAMN] till räddningsledare vid den omfattande räddningsinsatsen. Situationen omfattar [KORT BESKRIVNING AV HÄNDELSEN, INKLUSIVE GEOGRAFISKT OMRÅDE ELLER ANDRA TYPER AV BEGRÄNSNINGAR]. Utsedd räddningsledare ansvarar den operativa ledningen av räddningsinsatsen. Detta innefattar bland annat att svara för

- ledningen av räddningsinsatsen, utifrån den ram som ges av länsrådet
- beslut om mål med insatsen (MMI)
- uppgifter fördelas till räddningsinsatsens organisatoriska delar och samordnar dessa delar
- insatsens genomförande samordnas.

Förordnandet kan närhelst upphävas. Ett sådant upphävande ska motiveras och dokumenteras.

Landshövdingen i Hallands län