



Myndigheten för
samhällsskydd
och beredskap

RAPPORT

Kartläggning av räddningstjänstens anställningskrav för brandmän 2022

Kartläggning av räddningstjänstens anställningskrav för brandmän 2022

© Myndigheten för samhällsskydd och beredskap (MSB)

Enheten för inriktning av skydd mot olyckor

MSB:s kontaktperson: Ola Mårtensson

Produktion: Advant

Publikationsnummer: MSB2031 - november 2022

ISBN: 978-91-7927-299-9

Innehåll

Bakgrund	5
Frågeställningar, svar och kommentarer	7
Antal räddningstjänster rapporterad hastighet vid rullbandstest	7
Antal räddningstjänster som genomför andra fysiska tester utöver rullbandstest	9
Antal räddningstjänster som bedömer enligt definitiva gränser, respektive gör helhetsbedömning	11
Antal som utför testerna i egen regi, respektive på annat sätt	12
Antal som använder arbetsrelaterade test vid tillsvidareanställning	13
Antal räddningstjänster som använder definitiva gränser vid varje moment, respektive gör en helhetsbedömning	14
Andra krav heltid, anges i antal räddningstjänster	15
Andra krav för deltid, anges i antal räddningstjänster	17
Sammanfattande kommentar	21
Arbetsmiljöverkets föreskrift vid bestämning av fysisk arbetsförmåga ...	21
Fysiska tester	21
Arbetsrelaterade test	21
Andra anställningskrav	21
Avslutande reflektioner	23

| **Bakgrund**

Bakgrund

I samband med framtagandet av inriktning för ökad jämställdhet och mångfald i räddningstjänsten 2030 med tillhörande handlingsplan 2022–2024, <https://rib.msb.se/filer/pdf/29815.pdf> framfördes det önskemål om att MSB kartlägger och sammanställer de krav som olika räddningstjänster ställer vid rekrytering av brandmän. Den här kartläggningen är ett svar på dessa önskemål.

Enkätfrågorna gick ut april–maj 2022 till alla räddningstjänstorganisationer, vilket var 147 respondenter. Det var 119 räddningstjänster som svarade vilket innebär 81 % svarsfrekvens. Frågorna är framställda i systemet Report & survey.



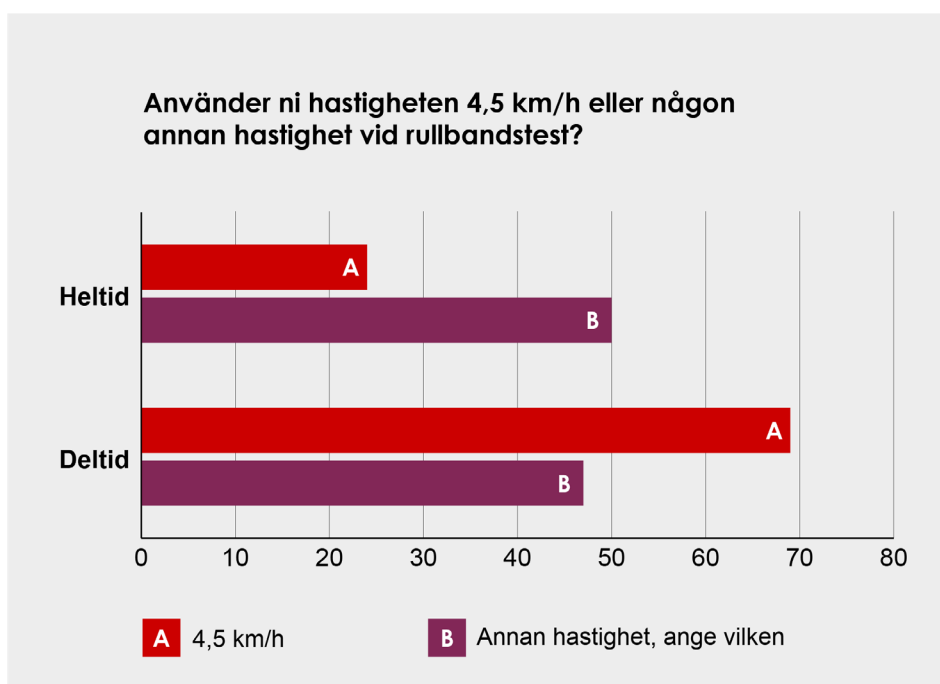
**Frågeställningar,
svar och
kommentarer**

Frågeställningar, svar och kommentarer

Antal räddningstjänster rapporterad hastighet vid rullbandstest

Enligt Arbetsmiljöverkets krav på bestämning av fysisk arbetsförmåga ska hastigheten vara 4,5 km/timme på rullbandstest.

Diagram 1. Hastighet vid rullbandstest (antal anges)



Tabell. Hastighet vid rullbandstest (diagramsfiffror i tabellform)

Heltid	Antal	Andel
4,5 km/h	24	32 %
Annan hastighet, ange vilken	50	68 %
Antal svar	74	

Tabell. Hastighet vid rullbandstest (diagramsfiffror i tabellform)

Deltid	Antal	Andel
4,5 km/h	69	59 %
Annan hastighet, ange vilken	47	41 %
Antal svar	116	

Kommentar

Det är en betydande majoritet av heltidsorganisationerna som har högre hastighet än vad Arbetsmiljöverket föreskriver.¹ För deltid har majoriteten föreskriftens hastighet. För de som svarat ”annan hastighet” anges 5,6 km/h eller åldersrelaterade krav (Räddningstjänstens Idrott och testledare, RIT, 1992–2010 hart tagit fram en struktur för detta.²).

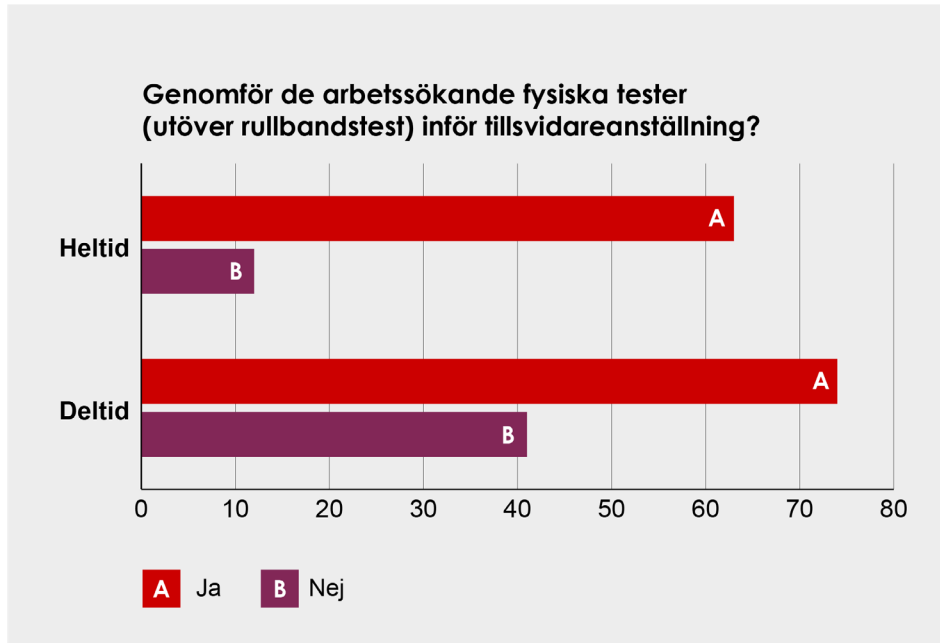
En vanlig kommentar till varför man valt högre hastighet än vad föreskriften anger, är att den fysiska arbetsförmågan avtar med åldern, och det är därför lämpligt med högre krav för nyanställda. En kommentar från en räddningstjänst är:

”För att klara av att hålla en fysisk nivå under lång tid och hela yrkeslivet till pension ser vi det som viktigt att vara bra grundtränad i unga år för att hålla hela vägen. Vi har väldigt små möjligheter till omplacering inom räddningstjänsten och vill inte tappa värdefull kompetens för att personal inte klarar våra årliga tester för tjänstbarhetsintyg.”

1. Enligt Arbetsmiljöverkets krav på bestämning av fysisk arbetsförmåga i AFS 2019:3 ska hastigheten vara 4,5 km/timme på rullbandstestet.
2. Åldersrelaterad enligt: –31 år = 5,6 km/h, 31–35 år = 5,4 km/h, 36–40 år = 5,2 km/h, 41–45 år = 5,0 km/h, 46–50 år = 4,8 km/h, 51 år– = 4,5 km/h.

Antal räddningstjänster som genomför andra fysiska tester utöver rullbandstest

Diagram 2. Ytterligare fysiska tester



Tabell. Ytterligare fysiska tester (diagramsfiffror i tabellform)

Heltid	Antal	Andel
Ja	63	84 %
Nej	12	16 %
Antal svar	75	

Tabell. Ytterligare fysiska tester (diagramsfiffrorna i tabellform)

Deltid	Antal	Andel
Ja	74	64 %
Nej	41	36 %
Antal svar	115	

Tabell. Modell för fysiska tester

Vilken modell av fysiska tester använder ni inför tillsvidareanställning? Avser heltid	Antal
Egen modell, ange vad	70
Storstadsmodellen	4
Winternets modell	14
Antal svar	88

Kommentar

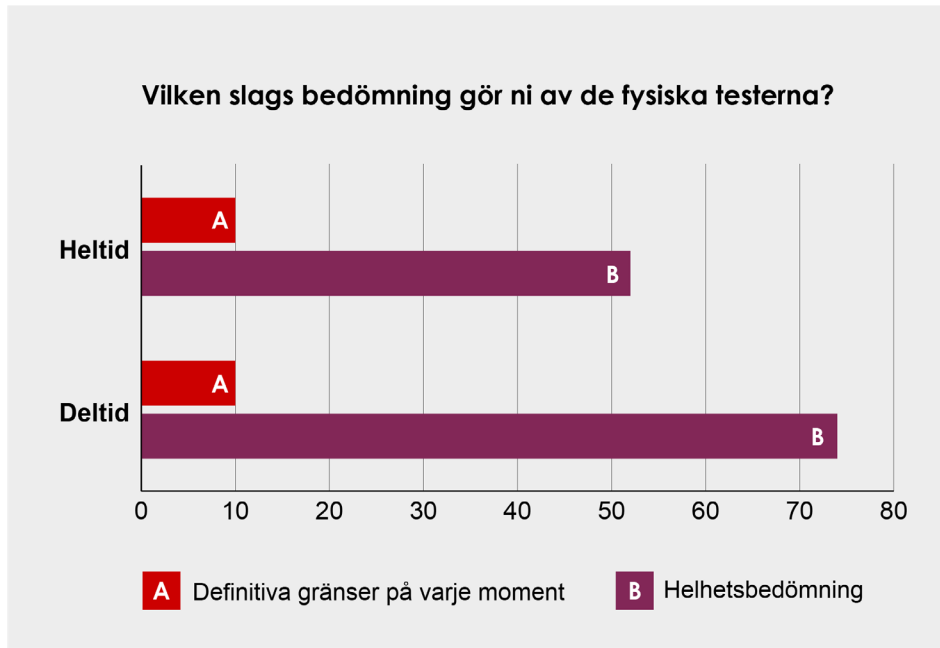
Kommentarer till svaren visar på att de fysiska testerna till stor del är en mix av arbetsrelaterad bana och fysiska tester. En klar majoritet av räddningstjänsterna använder egen framtagen modell. Några räddningstjänster beskriver detaljerat sina modeller. Det är uppenbart att det ligger mycket tankemöda och arbete bakom testerna. Det är en femtedel av dem som utför fysiska tester utöver rullbandstestet som använder Winternets modell³ eller storstadsmodellen⁴.

3. Fysiska gränsvärden. *Sammanfattning och reflektion utifrån delrapport 3 i projektet Brandmannens fysiska förmåga*. MSB416 - juni 2012.

4. Utvärdering av Storstadsmodellen. *Utvärdering av rekryteringsmodell för nyanställning av brandmän i Stockholms brandförsvär*. Räddningstjänsten Storgöteborg och Räddningstjänst syd, oktober 2008. Räddningstjänsten Syd.

Antal räddningstjänster som bedömer enligt definitiva gränser, respektive gör helhetsbedömning

Diagram 3. Bedömningsmodeller



Tabell. Bedömningsmodeller (diagrammsiffror i tabellform)

Heltid	Antal	Andel
Definitiva gränser på varje moment	10	16 %
Helhetsbedömning	52	84 %
Antal svar	62	

Tabell. Bedömningsmodeller (diagrammsiffror i tabellform)

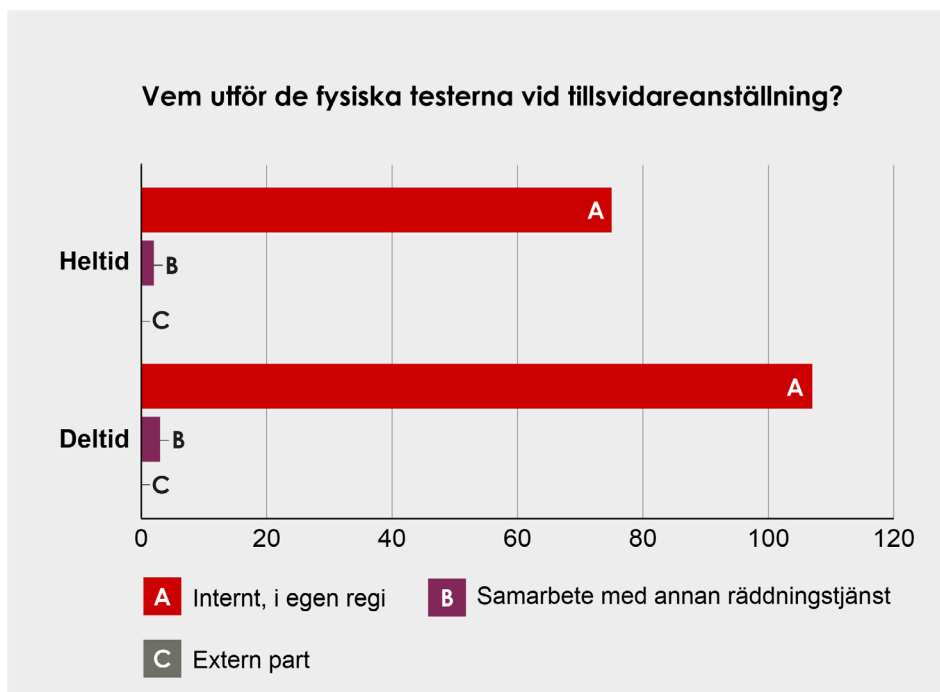
Deltid	Antal	Andel
Definitiva gränser på varje moment	10	12 %
Helhetsbedömning	74	88 %
Antal svar	84	

Kommentar

En övervägande majoritet av de svarande räddningstjänsterna använder helhetsbedömning och få sätter definitiva gränser vid varje moment.

Antal som utför testerna i egen regi, respektive på annat sätt

Diagram 4. Utförare av testerna



Tabell. Utförare av testerna (diagramsfiffror i tabellform)

Heltid	Antal	Andel
Internt, i egen regi	75	97 %
Samarbete med annan räddningstjänst	2	3 %
Extern part	0	0 %
Antal svar	77	

Tabell. Utförare av testerna (diagramsfiffror i tabellform)

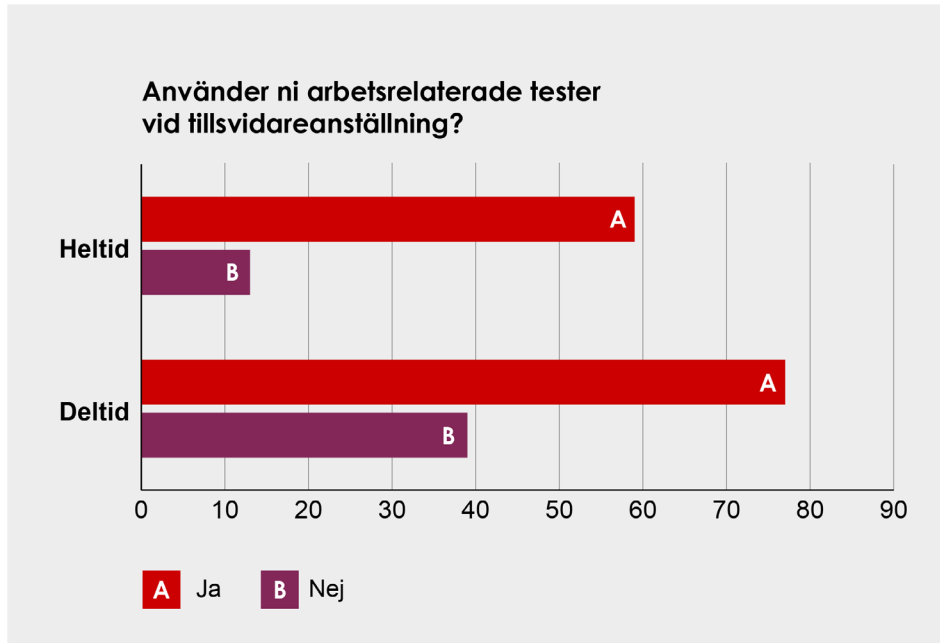
Deltid	Antal	Andel
Internt, i egen regi	107	97 %
Samarbete med annan räddningstjänst	3	3 %
Extern part	0	0%
Antal svar	110	

Kommentar

Hela 97 procent utför de fysiska testerna i egen regi. Ytterst få samarbetar med annan räddningstjänst och ingen av de svarande lägger ut testerna på extern aktör.

Antal som använder arbetsrelaterade test vid tillsvidareanställning

Diagram 5. Arbetsrelaterade tester



Tabell. Arbetsrelaterade tester (diagramsfiffror i tabellform)

Heltid	Antal	Andel
Ja	59	82 %
Nej	13	18 %
Antal svar	72	

Tabell. Arbetsrelaterade tester (diagramsfiffror i tabellform)

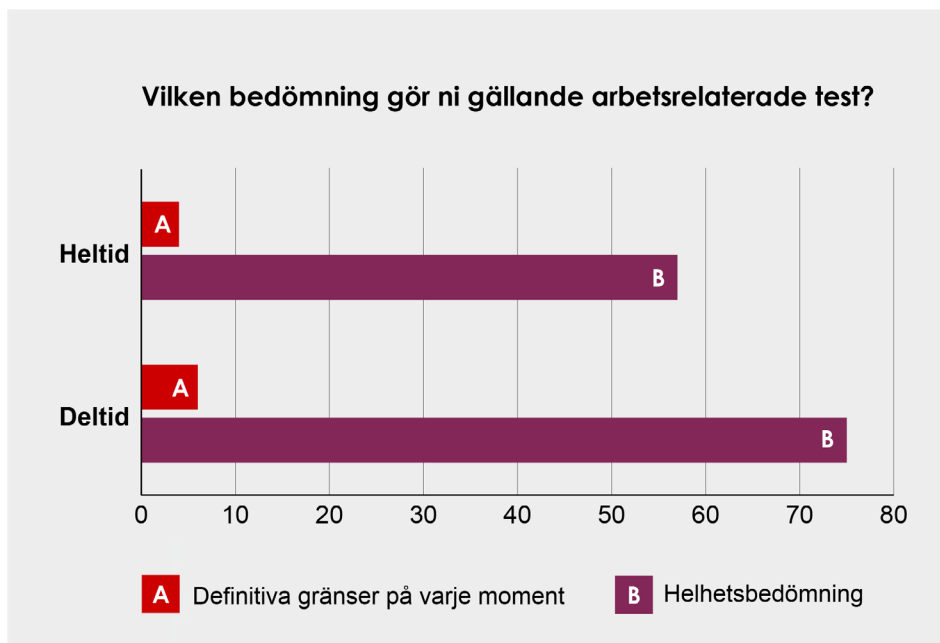
Deltid	Antal	Andel
Ja	77	66 %
Nej	39	34 %
Antal svar	116	

Kommentar

Majoriteten av räddningstjänsterna använder arbetsrelaterade test för anställning, både på heltid och deltid. För deltidsanställningar är andelen något lägre än för anställningar på heltid.

Antal räddningstjänster som använder definitiva gränser vid varje moment, respektive gör en helhetsbedömning

Diagram 6. Bedömningsmodeller



Tabell. Bedömningsmodeller (diagramsfiffror i tabellform)

Heltid	Antal	Andel
Definitiva gränser på varje moment	4	7 %
Helhetsbedömning	57	93 %
Antal svar	61	

Tabell. Bedömningsmodeller (diagramsfiffror i tabellform)

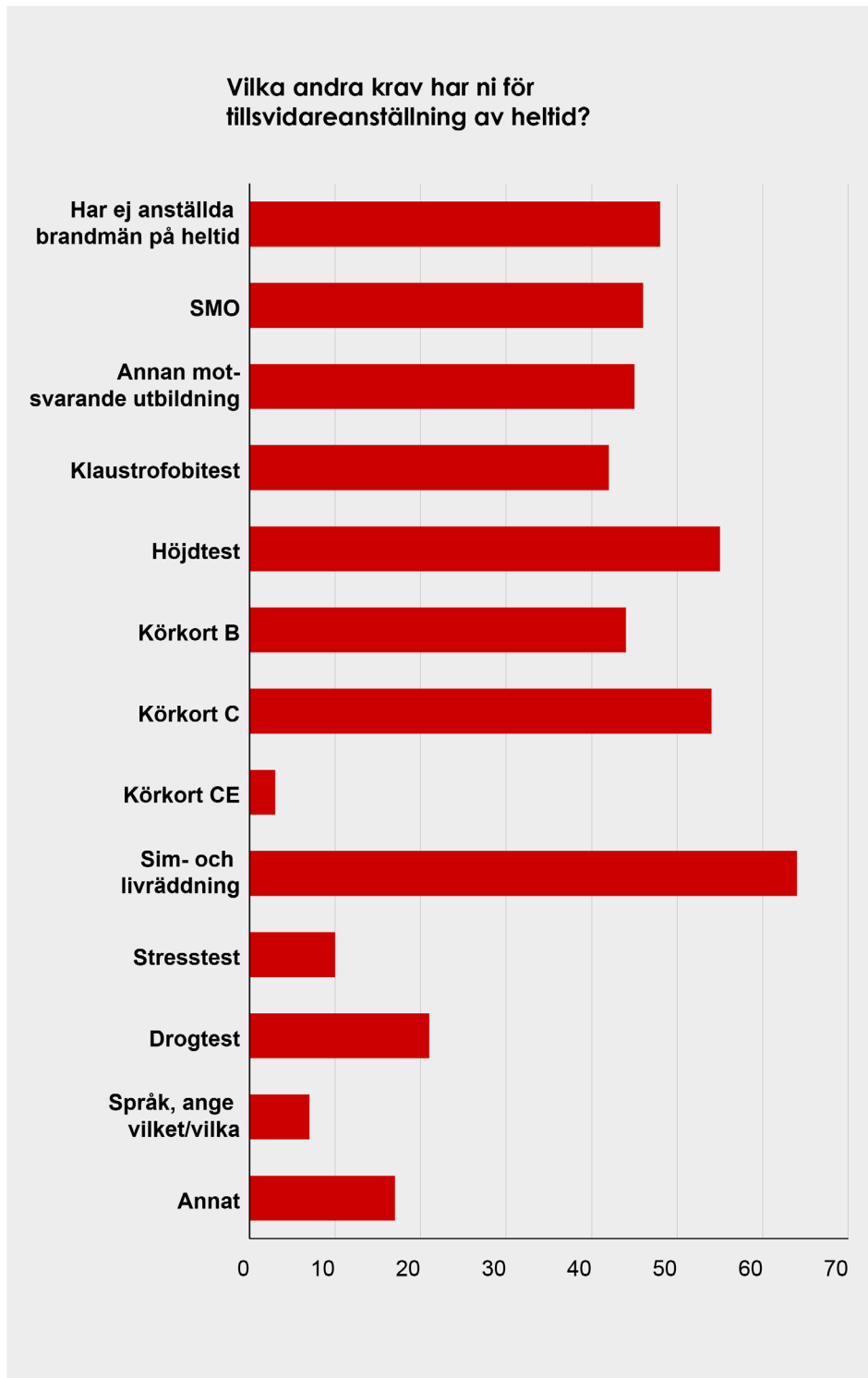
Deltid	Antal	Andel
Definitiva gränser på varje moment	6	7 %
Helhetsbedömning	75	93 %
Antal svar	81	

Kommentar

Majoriteten använder helhetsbedömning vid arbetsrelaterade tester. Det är ytterst få som utgår från definitiva gränser.

Andra krav heltid, anges i antal räddningstjänster

Diagram 7. Ytterligare krav heltid



Tabell. Ytterligare krav heltid (diagramsfiffror i tabellform)

Vilka andra krav har ni för tillsvidareanställning av heltid?	Antal räddningstjänster	Andel
Har ej anställda brandmän på heltid	48	-
SMO	46	71 %
Annan motsvarande utbildning	45	69 %
Klaustrofobitest	42	65 %
Höjdttest	55	85 %
Körkort B	44	68 %
Körkort C	54	83 %
Körkort CE	3	5 %
Sim- och livräddning	64	98 %
Stresstest	10	15 %
Drogtest	21	32 %
Språk, ange vilket/vilka	7	11 %
Annat	17	26 %
Antal svarande räddningstjänster med anställda brandmän på heltid.	65	

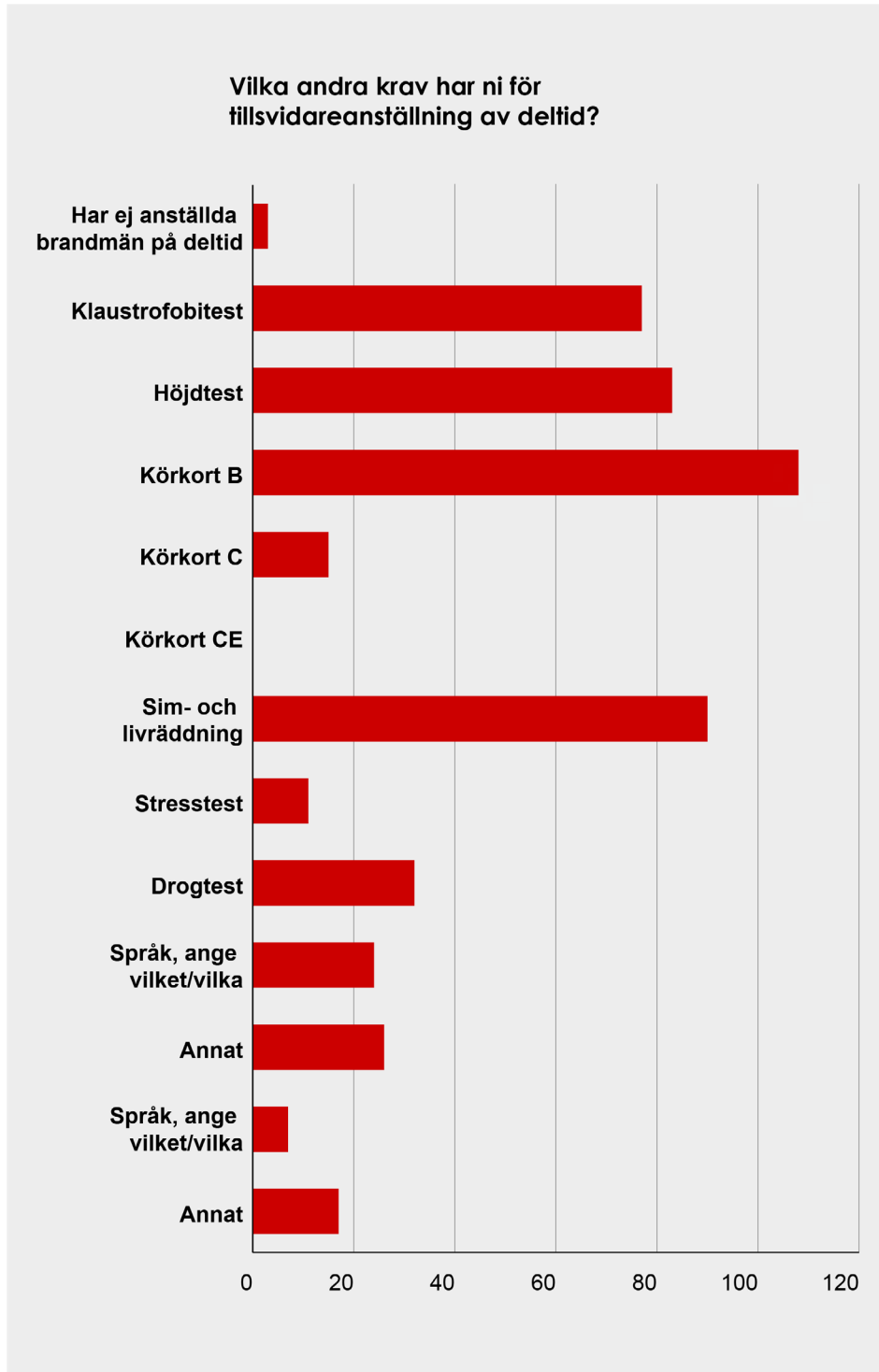
Kommentar

Det finns en samstämmighet över kraven gällande klaustrofobitest, höjdttest, körkort B+C och sim- och livräddning. 46 av de svarande organisationerna kräver SMO för heltidsanställning. I princip lika många uppger att de kräver SMO eller annan motsvarande utbildning. Motsvarande kan vara att personen är utbildad deltidare, anställd deltidare eller utbildad brandman i det tidigare utbildningssystemet med 15 veckors brandmannautbildning.

Angående språk är det flytande tal och skrift i svenska som gäller. En räddningstjänst har svarat engelska som krav. Andra språkkrav finns det inte.

Andra krav för deltid, anges i antal räddningstjänster

Diagram 8. Ytterligare krav för deltid

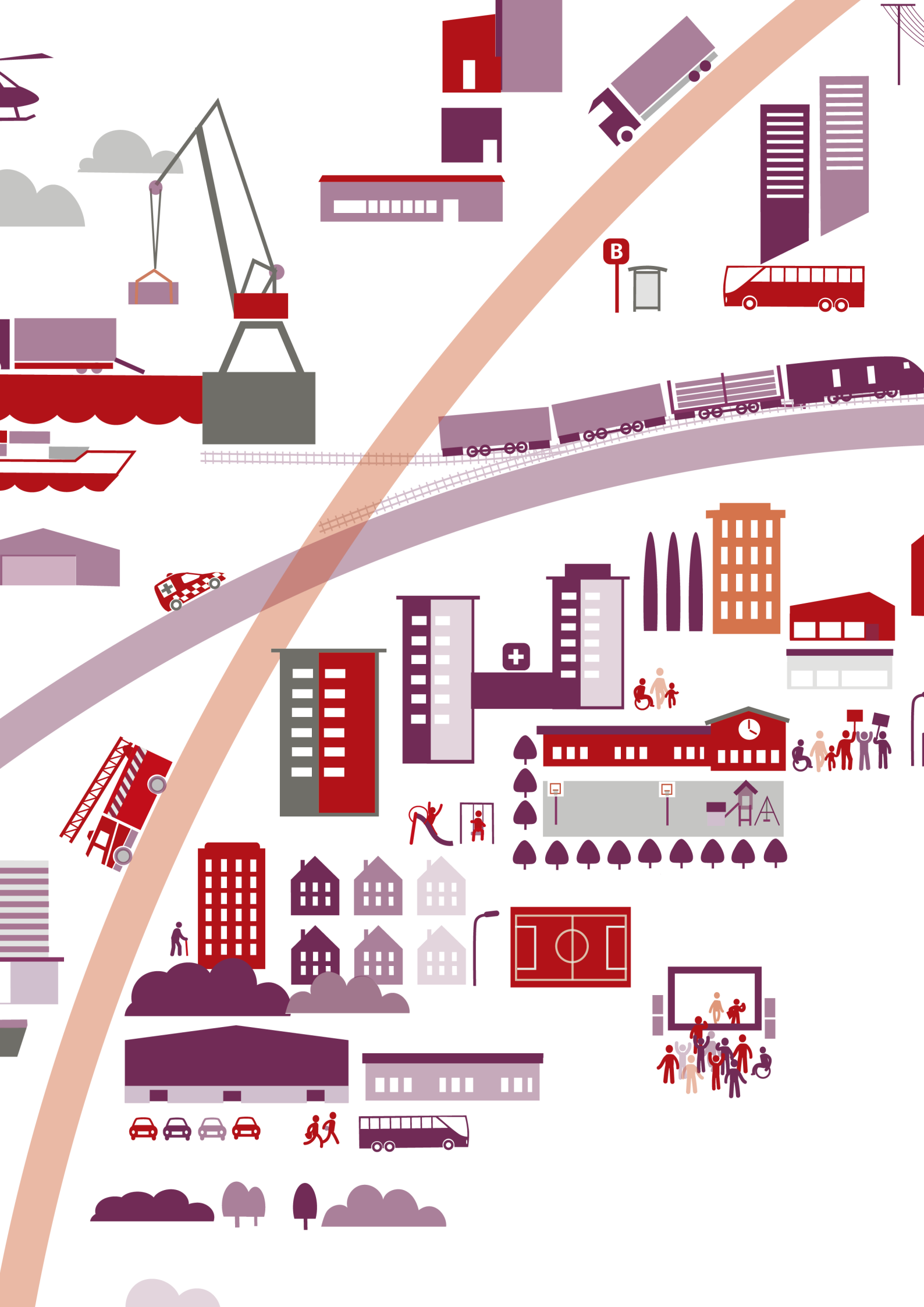


Tabell. Ytterligare krav för deltid (diagramsfiffror i tabellform)

Vilka andra krav har ni för tillsvidareanställning av deltid?	Antal räddningstjänster	Andel
Har ej anställda brandmän på deltid	3	-
Klaustrofobitest	77	66 %
Höjdtest	83	72 %
Körkort B	108	93 %
Körkort C	15	13 %
Körkort CE	0	0 %
Sim- och livräddning	90	78 %
Stresstest	11	9 %
Drogtest	32	28 %
Språk, ange vilket/vilka	24	21 %
Annat	26	22 %
Antal svarande räddningstjänster med anställda brandmän på deltid.	116	

Kommentar

Deltidsorganisationerna svar visar att en majoritet ställer krav på körkort B, höjdtest, sim-och livräddning och klaustrofobitest. Ett annat krav är goda kunskaper i svenska. Andra språkkrav finns det inte.





Sammanfattande kommentar

Sammanfattande kommentar

Arbetsmiljöverkets föreskrift vid bestämning av fysisk arbetsförmåga

En tredjedel av räddningstjänstorganisationerna använder kravnivån i Arbetsmiljöverkets föreskrift vid bestämning av fysisk arbetsförmåga för anställning på heltid. En klar majoritet ställer högre krav.

Två tredjedelar av organisationerna använder kravnivån i Arbetsmiljöverkets föreskrifter för anställningar på deltid.

Fysiska tester

En majoritet av de svarande organisationerna genomför fysiska tester utöver rullbandstestet, både för anställningar på heltid och på deltid. Majoriteten sätter inte definitiva gränser utan gör helhetsbedömningar av resultatet.

Åttio procent av organisationerna använder egen modell för fysiska tester medan 20 procent utgår från Winternet eller storstadsmodellen. I princip alla räddningstjänstorganisationer genomför testerna i egen regi.

Arbetsrelaterade test

För anställning på heltid använder mer än 80 procent av de svarande organisationerna arbetsrelaterade test. För anställningar på deltid använder 66 procent arbetsrelaterade test. Organisationerna gör helhetsbedömning av resultatet.

Andra anställningskrav

Räddningstjänsterna låter de sökande genomgå klaustrofobitest, höjdttest och sim- och livräddningstest samt ställer krav på körkort. Det ställs krav på svenska språket, men inga andra språkrav ställs.



Avslutande reflektioner

Avslutande reflektioner

Kartläggningen av de fysiska kraven vid nyrekrytering av brandmän har MSB gjort efter önskemål från räddningstjänsten. Uppfattningen att kraven varierar stort över landet bekräftas av enkäten.

En majoritet av räddningstjänstorganisationerna har högre krav än vad Arbetsmiljöverkets föreskrifter anger för medicinska kontroller i arbetslivet. En förklaring kan vara Arbetsmiljöverkets tidigare föreskrifter och allmänna råd, 2005:6⁵. Där framgick det bland annat:

”Eftersom den fysiska arbetsförmågan avtar med åldern är det lämpligt, att vid första undersökningen av yngre nyanställda kompensera för detta. Det kan därför vara lämpligt att personer under ca 30 år vid nyanställning presterar 5,6 km/h vid en lutning av 8° mot horisontalplanet på rullband eller 250 W på cykelergometer i sex minuter.”

Denna föreskrift upphörde 2019 i och med att den nya föreskriften antogs, AFS 2019:3. En aspekt att reflektera över är om det kan vara diskriminerande att ställa olika krav utifrån ålder, vilket är en av sju diskrimineringsgrunder enligt diskrimineringslagen⁶. Vidare kan det visserligen anses oomtvistligt att den fysiska förmågan för elitidrottare minskar med ökande ålder, men undantaget elitnivå finns möjlighet att både öka och bibehålla kapacitet med stigande ålder.

Det är uppenbart att många räddningstjänstorganisationer var för sig lägger ner många arbetstimmar på att utforma egna modeller för fysiska tester och tolka resultaten.

MSB har tidigare försökt bidra till att skapa en modell för tester. År 2011 publicerade MSB Winternet⁷ rapport del 3, som handlar om fysiska gränsvärden. Syftet var att resultaten av studien skulle ligga till grund för relevant och objektiv bedömning av personers fysiska arbetskapacitet vid nyanställning av brandmän. Idag använder 20 procent av räddningstjänsterna antingen Winternet eller storstadsmodellen.

5. Medicinska kontroller i arbetslivet och allmänna råd om tillämpningen av föreskrifterna, AFS 2005:6.

6. Diskrimineringslagen, SFS 2008:567.

7. Brandmannens fysiska förmåga Delrapport 3 – Fysiska Gränsvärden, Publikationsnummer MSB321 - oktober 2011.

Anställningskraven ligger inom arbetsgivarens ansvar och MSB har inte mandat att bestämma i frågan. Samtidigt torde det finnas organisatoriska och ekonomiska fördelar med att fler räddningstjänster samordnar sina rekryteringsprövningar. Det kan också vara ett sätt för arbetsgivarna att öka sin attraktivitet. Också de arbetssökande skulle troligen vinna på mer enhetliga krav och samordnade prövningar, så att de inte behövde lägga så mycket tid och pengar på att åka runt till olika potentiella arbetsgivare för att genomgå fysiska tester.

En annan slutsats är att få organisationer i enkäten ger uttryck för att de utöver fysisk förmåga har uttalade krav på annat än genomgången utbildning, B-körkort, och tillräckligt bra kunskaper i svenska språket. En räddningstjänst skriver att:

"Vi är angelägna att anställa medarbetare med bredd i såväl kompetens som personlighet... för att få en bra bredd på kompetens, intresse och förmåga att utbilda, teknisk kompetens, social förmåga är viktiga delar utöver grundläggande fysisk förmåga"

Det kan möjligen bero på hur enkätfrågorna är formulerade, men att den typen av kommentar är ett undantag ger ändå upphov till funderingar: vad vill räddningstjänsterna ha när de anställer brandmän? Sannolikt finns inte ett entydigt svar. Vi kan konstatera att till viss del är kravbilden för yrket gemensam för riket, men i delar varierar det både beroende på variationer i riskbild och vilka arbetsuppgifter som brandmannen sätts att lösa i sin anställning.



Myndigheten för
samhällsskydd
och beredskap