

UTKAST – ej på öppen remiss

Den här leveransen är **ett utkast** inom **Gemensamma grunder Ramverk för samverkan och ledning**. Detta faktablad är **inte** på öppen remiss just nu.

Har du frågor kring dokumentet innan det kan du höra av dig till samverkanledning@msb.se

Rapportering Länsstyrelse

Med rapportering syftar vi på formella krav på att dela information enligt författningar. Med informationsdelning syftar vi på information som delas utan att det finns krav i författning.

Genom att samla in och dela information under pågående skeenden får vi bättre överblick och skapar goda förutsättningar att exempelvis fatta beslut om lämpliga åtgärder. Att dela och utbyta information på ett strukturerat sätt är även en grundläggande förutsättning för att skapa olika typer av lägesbilder.

När vi använder begreppet **rapportering** i Ramverket Gemensamma grunder och i illustrationer av rapporteringsvägar så avser vi formella krav på att dela information enligt författningar (lagar och förordningar) som reglerar det svenska civila beredskapssystemet.

När en aktör delar med sig av information till exempel vid en samverkanskonferens eller vid andra aktörsgemensamma arbetsformer så gör de det oftast utifrån det mer vardagliga uttrycket **rapportera**, att dela information från en aktör till andra.

Rapportering utifrån olika förutsättningar och lägen

Rapportering kan delas in i tre lägen: **rapportering av planering och förberedelser, rapportering vid fredstida krissituationer och extraordinära händelser, samt rapportering vid höjd beredskap**. Detta faktablad fokuserar på de två senare lägena.

Utöver de olika rapporteringslägena behöver också informationsdelning beskrivas som verktyg för att värna samhällets skyddsvärden. Genom att utveckla former och strukturer för informationsdelning i vardagen skapas också en förmåga att dela information under samhällsstörningar i fredstid och under höjd beredskap.

Gemensamma grunder – Ramverk för samverkan och ledning

Faktablad Rapportering
Länsstyrelse är komplement till
faktabladet **Om Rapportering** och
innehåller specifika delar som berör
Länsstyrelser.

Faktabladet tar inte upp genom
vilka tekniker och system som
rapportering bör ske.

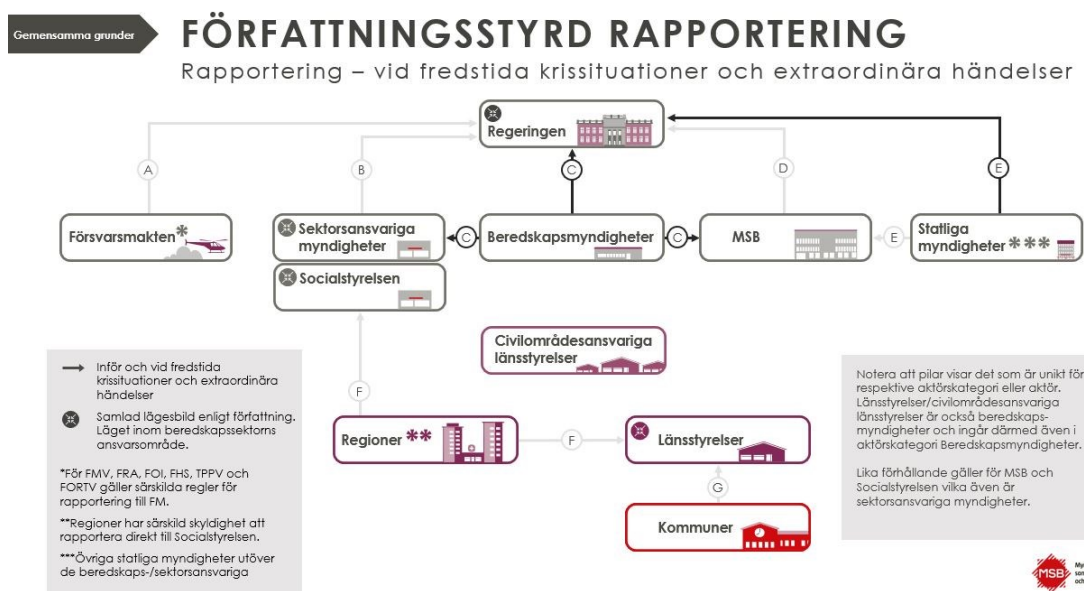
Faktablad Rapportering finns i fem
versioner: Beredskapsmyndighet,
Sektorsansvarig myndighet,
Länsstyrelse, Region samt
Kommun.

Vilka rapporterar en länsstyrelse till?

I Ramverket Gemensamma grunder finns det publicerade illustrationer över författningsstyrd rapportering. Illustrationerna visar på ett överskådligt sätt rapporteringskyldigheter från en aktör till en annan vid fredstida krissituationer och höjd beredskap. Rapporteringsvägar har hänvisningar till de författningar och paragrafer som styr respektive rapportering.

För närvarande finns illustrationer för:

- Författningsstyrd rapportering – vid fredstida krissituationer och extraordinära händelser
- Författningsstyrd rapportering – inför och vid höjd beredskap



Figur 1: Skärmbild över illustration av författningsstyrd rapportering för länsstyrelser. Illustrationer finns i sin helhet på msb.se/samverkanledning.

Särskilt för en länsstyrelse

När det gäller rapportering i det mer **förberedande** arbetet ska länsstyrelsen som beredskapsmyndighet senast vid utgången av september månad varje jämnt årtal lämna en sammanfattande redovisning (risk- och sårbarhetsbedömning) till Regeringskansliet och Myndigheten för samhällsskydd och beredskap (MSB).

De beredskapsmyndigheter som ingår i en beredskapssektor ska även lämna en risk- och sårbarhetsbedömning till den sektorsansvariga myndigheten. För länsstyrelsens del

är detta Livsmedelsverket (sektor Livsmedelsförsörjning och dricksvatten) samt MSB (sektor Räddningstjänst och skydd av civilbefolkningen). Länsstyrelser ska även lämna en risk- och sårbarhetsbedömning till den civilområdesansvariga länsstyrelsen för sitt civilområde.

I det förberedande och planerande ska länsstyrelsen som beredskapsmyndighet även informera MSB om sin övningsverksamhet för att den ska kunna samordnas med den övningsverksamhet som MSB eller Försvarmakten planerar.

Länsstyrelsen ska årligen rapportera till MSB om vilka beredskapsförberedelser som kommuner och regioner vidtagit inför en kris. Lika att årligen rapportera till MSB och sin civilområdesansvariga länsstyrelse vilka beredskapsförberedelser som kommuner och regioner vidtagit inför höjd beredskap. I båda fallen även redovisa en bedömning av effekten av de vidtagna förberedelserna.

Vid **fredstida krissituationer och höjd beredskap** ska länsstyrelsen som beredskapsmyndighet hålla regeringen informerad om händelseutvecklingen, tillståndet, den förväntade utvecklingen och tillgängliga resurser inom sitt ansvarsområde samt om vidtagna och planerade åtgärder.

Som statlig myndighet ska en länsstyrelse på förfrågan från Regeringskansliet lämna den information som behövs för samlade lägesbilder.

Som beredskapsmyndighet gäller även att länsstyrelsen ska lämna MSB den information som behövs för att MSB ska kunna fullgöra sina uppgifter (samordningsuppgifter) enligt 7 § förordningen (2008:1002) med instruktion för Myndigheten för samhällsskydd och beredskap.

Länsstyrelsen ska inför och vid fredstida krissituationer och höjd beredskap även lämna sina sektorsansvariga myndigheter den information som behövs för att de i sin tur ska kunna fullgöra sina uppgifter med att samordna åtgärder, stödja och driva på arbetet, vid behov lämna underlag till regeringen avseende prioritering och fördelning av resurser inom beredskapssektorn med mera (24-25 §§ förordning (2022:524) om statliga myndigheters beredskap).

Som beredskapsmyndighet ska länsstyrelsen **inför och vid höjd beredskap** lämna underlag till Försvarmakten. På lika sätt ska de lämna underlag till sina respektive civilområdesansvariga länsstyrelser för att de i sin tur ska kunna fullgöra sina uppgifter som högsta civila totalförsvarsmyndighet inom civilområdet och verka för att största möjliga försvarseffekt uppnås vid höjd beredskap (förordning (2022:525) om civilområdesansvariga länsstyrelser).

Rapporteringskyldigheter för en **civilområdesansvarig länsstyrelse följer samma skyldigheter som länsstyrelse och beredskapsmyndighet** givetvis med tillägget att omfånget i information och underlag till regering och Forsvarsmakten även blir **utifån sitt civilområdesansvar**. De civilområdesansvariga länsstyrelserna har ett geografiskt områdesansvar för sitt område när det gäller civilt försvar. Ansvar avser uppgifter inför och vid höjd beredskap.

Länsstyrelserna är även en av de totalförsvarsmyndigheter som har rätt att **begära upplysning** från näringsidkare, arbetsmarknadsorganisationer m.fl. om personal, lokaler, maskiner och annan utrustning, produktion, förbrukning av energi, råvaror och andra förnödenheter, lagerhållning, inköp, leveranser och annat dylikt som totalförsvarsmyndigheterna behöver för sitt planeringsarbete (Förordning (1982:1005)).

Länsstyrelsen ska som statlig myndighet (gäller alla myndigheter) skyndsamt rapportera IT-incidenter till MSB som inträffat i sina informationssystem eller som inträffat i tjänster som länsstyrelsen tillhandahåller åt en annan organisation.

Rapporteringens innehåll

Rapportering svarar upp på en annan aktörs informationsbehov, men i författningar* är det i de flesta fall inte specificerat vad rapportering ska omfatta eller innehålla.

Paragraferna är skrivna för att ge spelrum och lagrum för att myndigheter, regioner och kommuner själva ska kunna beskriva vilken information eller underlag de behöver för sin hantering.

Ett slags minsta gemensamma nämnare för rapportering vid hantering av händelser är att lämna **lägesrapporter och information om**

- **händelseutveckling,**
- **tillståndet,**
- **den förväntade utvecklingen,**
- **vidtagna och planerade åtgärder samt**
- **tillgängliga resurser.**

Ovan återfinns bland annat i förordning (2022:524) om statliga myndigheters beredskap och vi återfinner alla utom tillgängliga resurser även i lag (2006:544) om kommuners och regioners åtgärder inför och vid extraordinära händelser i fredstid och höjd beredskap.

När det gäller rapportering som sker till lägesbilder så är det informationsbehovet hos den aktör som ska sammanställa lägesbilden som avgör vad som efterfrågas i rapporteringen. I rapportering till lägesbilder inkluderas ett urval av information i form av beskrivningar och bedömningar av läget för att ge överblick, förståelse och underlag till beslut och åtgärder.

Vid en aktörsgemensam hantering av inträffade händelser kan informationsbehovet öka. Lägesbilderna kan till exempel behöva innehålla information om inriktningar, budskap samt prioriterade behov.

***Författningar**

Författningar med paragrafer om rapporteringsskyldighet.

- Lag (1982:1004) om skyldighet för näringsidkare, arbetsmarknadsorganisationer m.fl. att delta i försvarsplaneringen
- Förordning (1982:1005) om skyldighet för näringsidkare, arbetsmarknadsorganisationer m.fl. att delta i totalförsvarsplaneringen
- Lag (1992:1403) om totalförsvar och höjd beredskap
- Lag (2006:544) om kommuners och regioners åtgärder inför och vid extraordinära händelser i fredstid och höjd beredskap
- Förordning (2006:637) om kommuners och regioners åtgärder inför och vid extraordinära händelser i fredstid och höjd beredskap
- Förordning (2007:1266) med instruktion för Försvarsmakten
- Förordning (2008:1002) med instruktion för Myndigheten för samhällsskydd och beredskap
- Förordning (2015:284) med instruktion för Socialstyrelsen
- Förordning (2015:1053) om totalförsvar och höjd beredskap
- Förordning (2017:868) med länsstyrelseinstruktion
- Förordning (2017:870) om länsstyrelsernas krisberedskap och uppgifter inför och vid höjd beredskap
- Förordning (2021:936) med instruktion för Myndigheten för psykologiskt försvar
- Förordning (2022:524) om statliga myndigheters beredskap
- Förordning (2022:525) om civilområdesansvariga länsstyrelser
- Myndigheten för samhällsskydd och beredskaps föreskrifter om landstings risk- och sårbarhetsanalyser (MSBFS 2015:4)
- Myndigheten för samhällsskydd och beredskaps föreskrifter om kommuners risk- och sårbarhetsanalyser (MSBFS 2015:5)