

Typlösning för åtgärd i skyddsrum

T14-101	Tilluftskanal	E
----------------	----------------------	----------

Författare: Lars-Erik Holmberg och Björn Ekengren.

1. Förutsättningar

1.1 Tillämplighet:

Denna handling beskriver hur tilluftskanal utförs samt hur underhåll av ingående komponenter skall ske.

1.2 Åtgärd:

Tilluftskanal skall underhållas enligt nedan. Följande avsnitt finns:

Benämning	Avsnitt	Behörighet	Projekteringshandlingar	Utförande-kontroll
T14-101:1	3	E	-	E

1.3 Granskning:

Ett K i rubrikens högra ruta respektive under punkt 1.2 innebär att en skyddsrumssakkunnig som har kvalificerad behörighet måste anlitas vid tillämpning av denna typlösning. Om ett E är markerat krävs ej kvalificerad skyddsrumssakkunnig. I de fall både K och E förekommer i typlösningen markeras rutan med K/E.

1.4 Tillverkning:

Vid behov av skyddsrumsspecifika komponenter som anges i typlösningen får tillverkning av dessa ske av den som uppfyller kraven enligt komponentlösning K00-101. Komponent utan anvisad komponentlösning får tillverkas utan tillämpning av komponentlösning K00-101.

1.5 Handlingar:

Följande handlingar hänvisas till i denna typlösning. Samtliga handlingar finns tillgängliga på www.msb.se/skyddsrum.

- Typlösning T12-105
- Komponentlösning K00-101

2. Kvalitetssäkring

2.1 Projekteringskontroll:

Denna typlösning kräver inga projekteringshandlingar.

2.2 Utförandekontroll:

Om tillämpningen av denna typlösning sker i samband med skyddsrumskontroll skall färdigt utförande granskas och godkännas av den som utfört skyddsrumskontrollen. I övriga fall skall kontroll av färdigt utförande göras av den som utfört arbetet och ske genom en undertecknad skriftlig egenkontroll som överlämnas till byggnadens ägare.

3. Utförande och underhåll

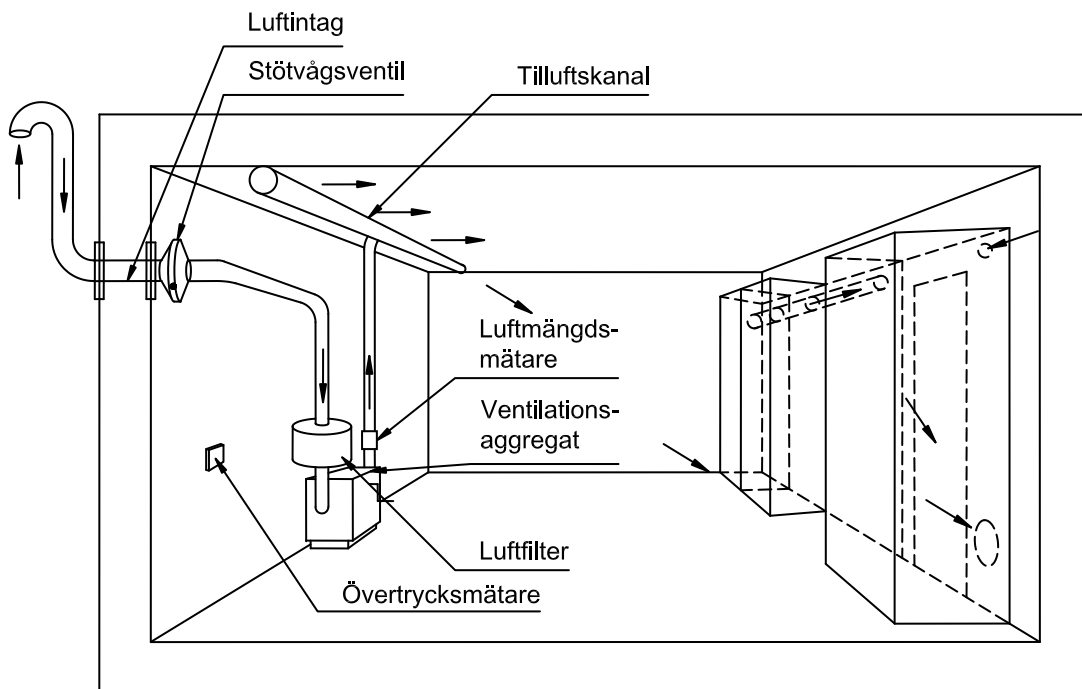
3.1 Funktion:

Tilluftskanal har som funktion att jämt fördela luften ut i hela skyddsrummet. Se figur T14-101a. Tilluftskanalen är utförd av plåt. För att luften skall fördelas jämt är kanalen försedd med utblåsningsdon jämt fördelade längs kanalen. Ände på kanalen är försedd med ändförslutning alternativt ett tilluftsdon. Tilluftskanalen är upphängd via bandstål alternativt klammer till skyddsrumstak alternativt skyddsrumsvägg. Varje enhet av tilluftskanalerna skall vara färgmarkerade så att det klart framgår hur de fogas samman.

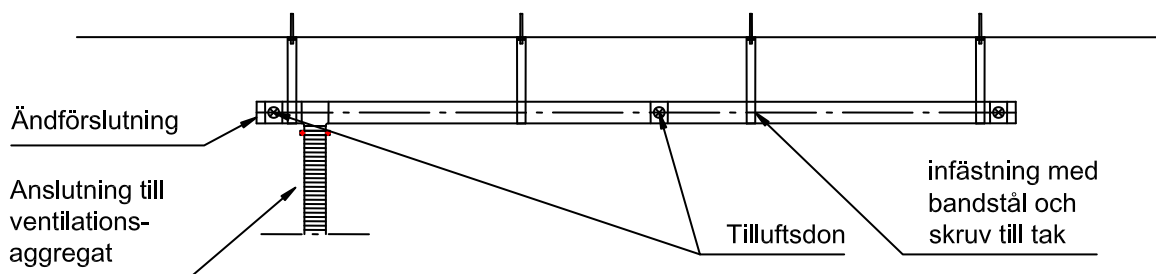
Ingående lösa komponenter (tilluftskanal, upphängningsbandstål, klammer, skruvar) skall förvaras i gemensam förpackning märkt med innehåll (antal och typ) samt placeras i skyddsrumsförrådet. Fast monterade tilluftskanaler behöver ej flyttas till skyddsrumsförrådet.

Typlösning för åtgärd i skyddsrum

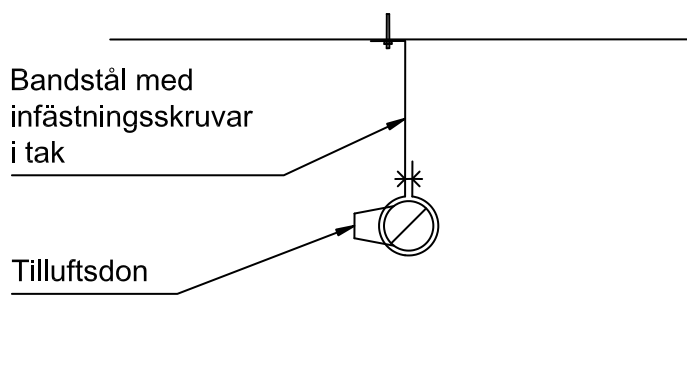
3.2 Illustrationer:



Figur T14-101a. Princip över luftbehandlingssystem i skyddsrum.

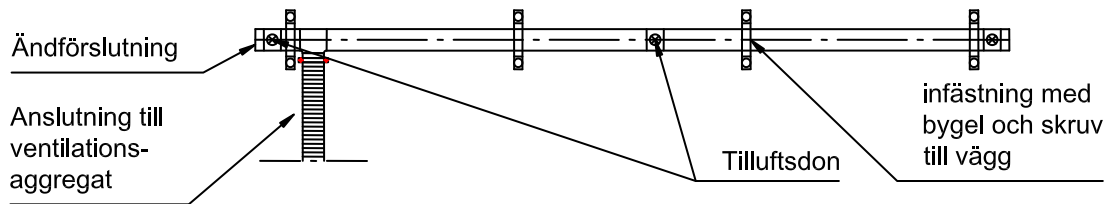


Figur T14-101b. Tilluftskanal upphängd med bandstäl i tak.

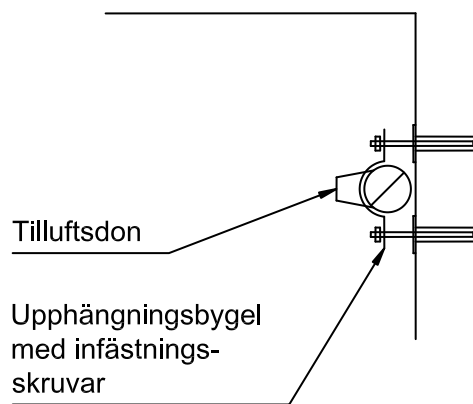


Figur T14-101c. Sektion genom tilluftskanal upphängd med bandstäl i tak.

Typlösning för åtgärd i skyddsrum



Figur T14-101d. Tilluftskanal infäst med bygel till vägg.



Figur T14-101e. Sektion genom tilluftskanal infäst med bygel till vägg.

3.3 Underhåll:

Underhållsåtgärder utförs återkommande för att säkerställa funktionen hos tilluftskanal dock, minst vart femte år.

1. Infästningspunkter i tak respektive vägg kontrolleras så att de ej skadats.
2. Komplettering av rostskydd utförs vid rostangripna ytor enligt typlösning T12-105.