

MSBs arbete med klimatanpassning

Sara Nordmark, klimatanpassningssamordnare

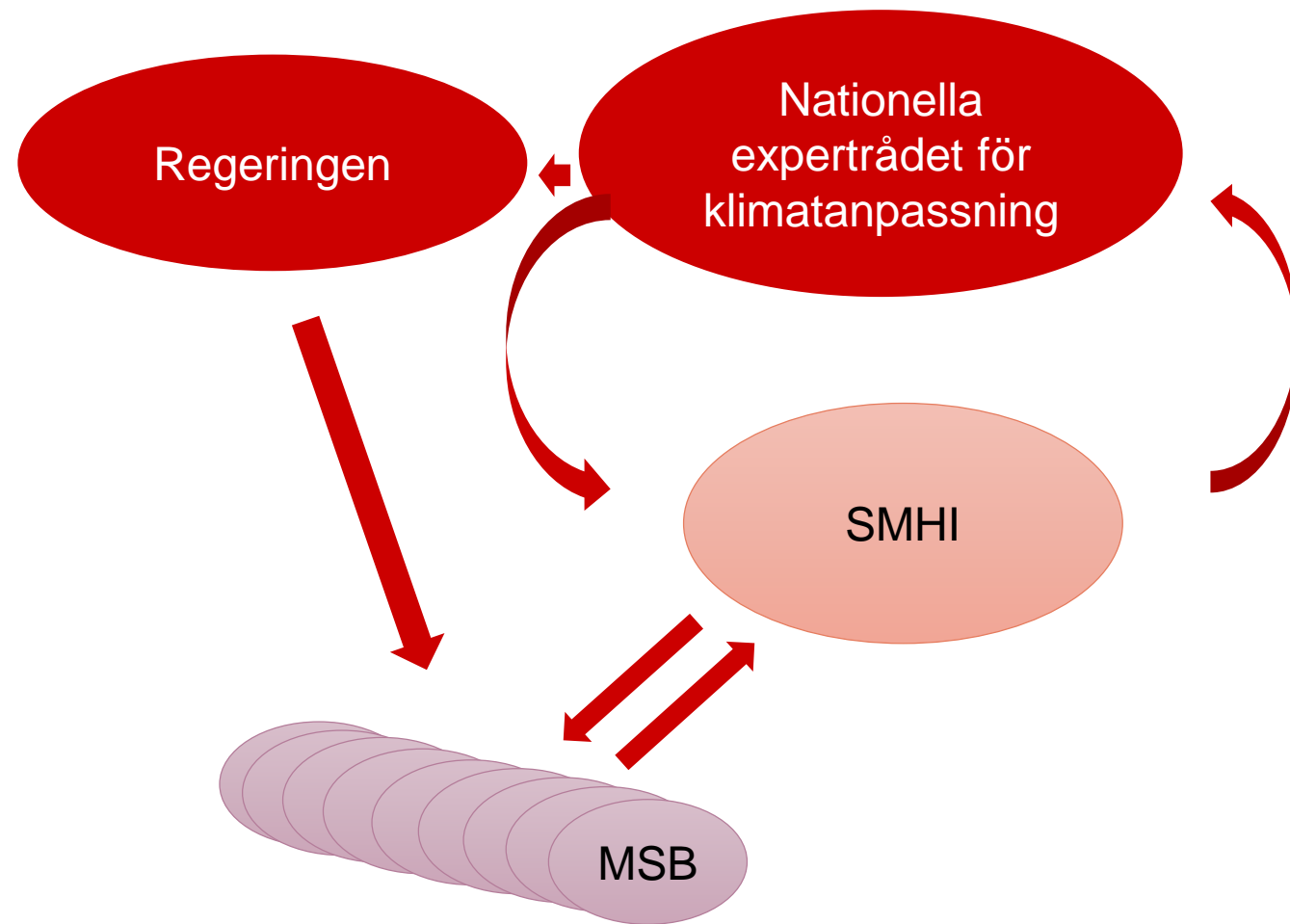
Nationella strategin för klimatanpassning från 2018:

Regeringens mål för samhällets anpassning till ett förändrat klimat är att utveckla ett långsiktigt hållbart och robust samhälle som aktivt möter klimatförändringar genom att minska sårbarheter och ta tillvara möjligheter.

Prioriterade områden:

- **Ras, skred och erosion** som hotar samhällen, infrastruktur och företag.
- **Översvämningar** som hotar samhällen, infrastruktur och företag.
- **Höga temperaturer** som innebär risker för hälsa och välbefinnande för människor och djur.
- **Brist i vattenförsörjningen** för enskilda, jordbruk, och industri.
- **Biologiska och ekologiska effekter** som påverkar en hållbar utveckling.
- **Påverkan på inhemsk och internationell livsmedelsproduktion** och handel.
- **Ökad förekomst av skadegörare**, sjukdomar och invasiva främmande arter som påverkar människor, djur och växter.

Klimatanpassning på nationell nivå (5-årig cykel)



Nationell strategi för klimatanpassning tas fram av regeringen som även ger uppdrag till statliga myndigheter

Expertrådet för klimatanpassning

Förordning om myndigheters klimatanpassningsarbete; myndigheterna beskriver behov av klimatanpassning, förslag på åtgärder och mål, analyserar sektorsvis och rapporterar till SMHI

SMHI utreder och sammanställer underlag till Expertrådet som föreslår åtgärder till regeringen

Förordningen om myndigheters klimatanpassningsarbete (2018:1428)

- 32 nationella myndigheter samt alla länsstyrelser är skyldiga att arbeta med klimatanpassning enligt förordningen
- MSB ska inom vårt ansvarsområde och inom ramen för våra uppdrag initiera, stödja och utvärdera arbetet med klimatanpassning
- Hur myndighetens verksamhet påverkas av klimatförändringen ska utredas i en klimat- och sårbarhetsanalys (KSA)
- Handlingsplan (HP) tas fram med mål och åtgärder
- SMHI håller samman detta arbete nationellt och bistår med stöd

Expertrådet för klimatanpassning

- Utvärdera arbetet med klimatanpassning i Sverige och ge förslag på fortsatt arbete
- Består av 9 ledamöter, utsedda av regeringen, MSB har en representant i rådet
- 31/12 2021 ska rådet lämna sin första rapport till regeringen om det nationella läget inom klimatanpassning
- Denna rapport ska vara ett underlag till nästa nationella strategi för klimatanpassning som regeringen presenterar år 2023

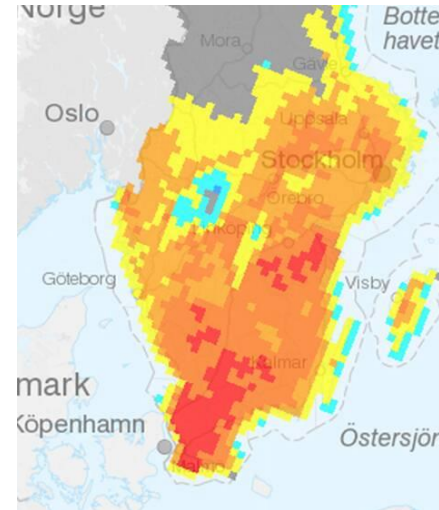
Avgränsning och prioritering av MSBs arbete med förordningen för myndigheters klimatanpassningsarbete Handlingsplan 2020-2025

Prioriterade områden för en första analys:

1. Ras, skred och erosion
2. Översvämningar
3. Storm
4. Vegetationsbrand
5. Ett klimatanpassat Sverige

Klimatet ca år 2100, för att fånga framtida riskutveckling och långsiktigt arbete

MSBs verksamhet i Sverige



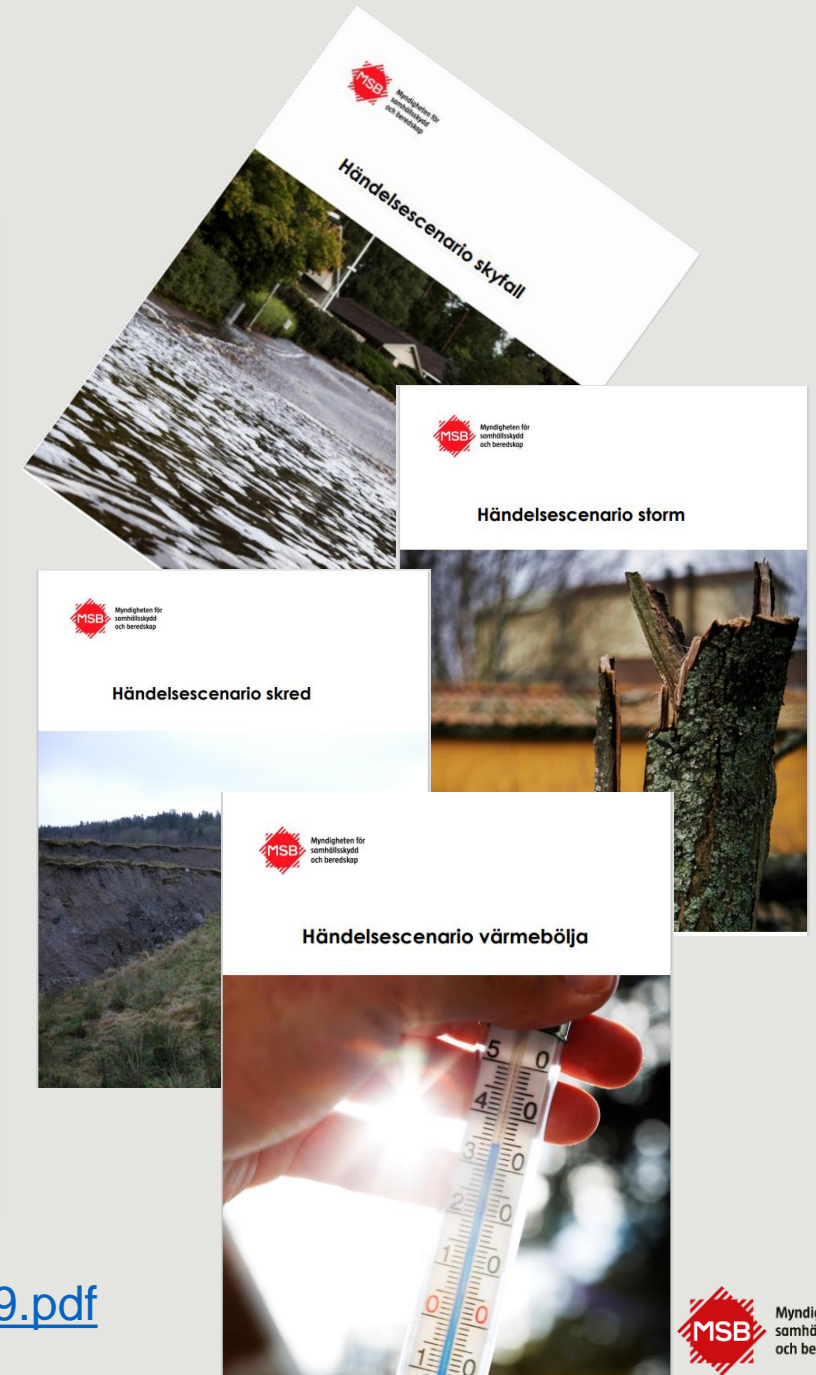
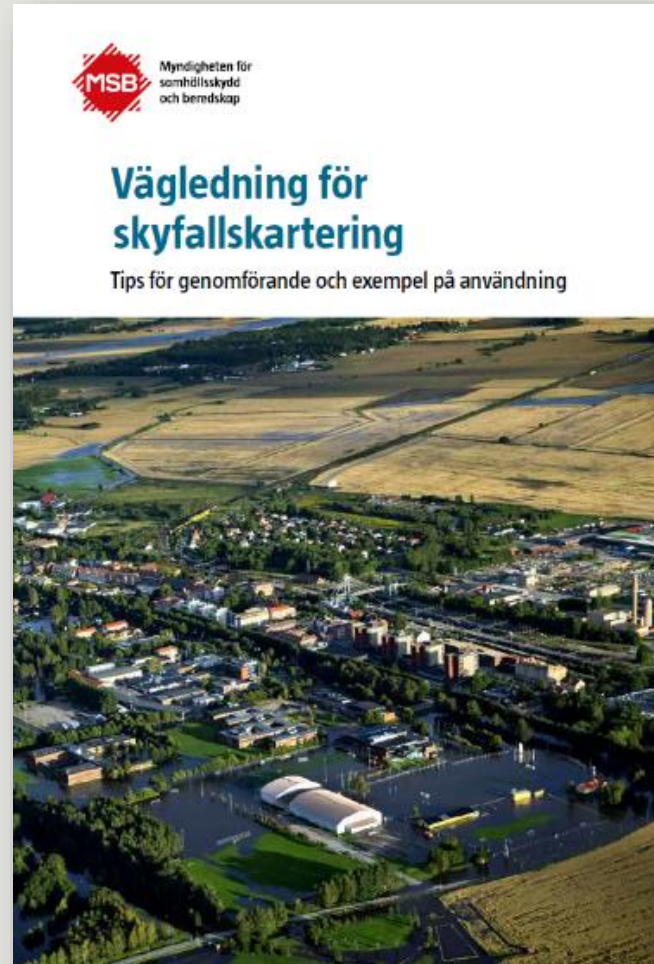
Klimatanpassning – en del i hela MSBs arbete

- All verksamhet behöver ta höjd för ett förändrat klimat
- Allt vårt stöd inom vårt ansvarsområde behöver ta höjd för ett förändrat klimat
- Klimatanpassning är ett långsiktigt arbete, men vi måste även anpassa oss till dagens klimat och de händelser som sker redan nu

Regeringsuppdrag

- SGI och MSB hade i uppdrag att redovisa riskområden för ras, skred, erosion och översvämning. Uppdraget redovisades i maj 2021 och pekade ut 10 riskområden i Sverige
- Boverket har uppdrag att samordna det nationella klimatanpassningsarbetet för den byggda miljö. MSB, SGI, SMHI och Lst ingår i det uppdraget

Vägledning



<https://rib.msb.se/filer/pdf/27432.pdf>

<https://rib.msb.se/filer/pdf/28389.pdf>

MSB tar fram översvämningskarteringar, hot- och riskkartor samt stabilitetskarteringar

MSB Myndigheten för samhällsskydd och beredskap | Översvämningsportalen

Information Enkel karta Avancerade kartor Hämta data Rapporter

Avancerade kartor

Generella kartor

Översvämningskartering

Här visas samtliga översvämningskarteringar som MSB tagit fram för 100- och 200-årsflödet samt för det beräknade högsta flödet.

Hot- och riskkartor enligt förordningen om översvämningsrisker

Hot- och riskkartor har tagits fram inom arbetet med förordningen om översvämningsrisker (SFS 2008:956) och finns för de områden som pekas ut att ha en betydande översvämningsrisk. Kartorna visar vattendrag och hastighet och vad som riskerar att översvämmas för respektive område. Läs mer här

Övriga karteringar

Översvämningskartering för Mälaren

Översvämningskarteringen för Mälaren togs fram i regeringsuppdraget F2010:950/S31 där konsekvenser av en översvämning av Mälaren analyserades. Karteringen visar för varje decimeter vilka områden som riskerar att översvämmas från normalvattenstånd upp till den teoretiskt högsta risån. Läs mer här

Göta älv

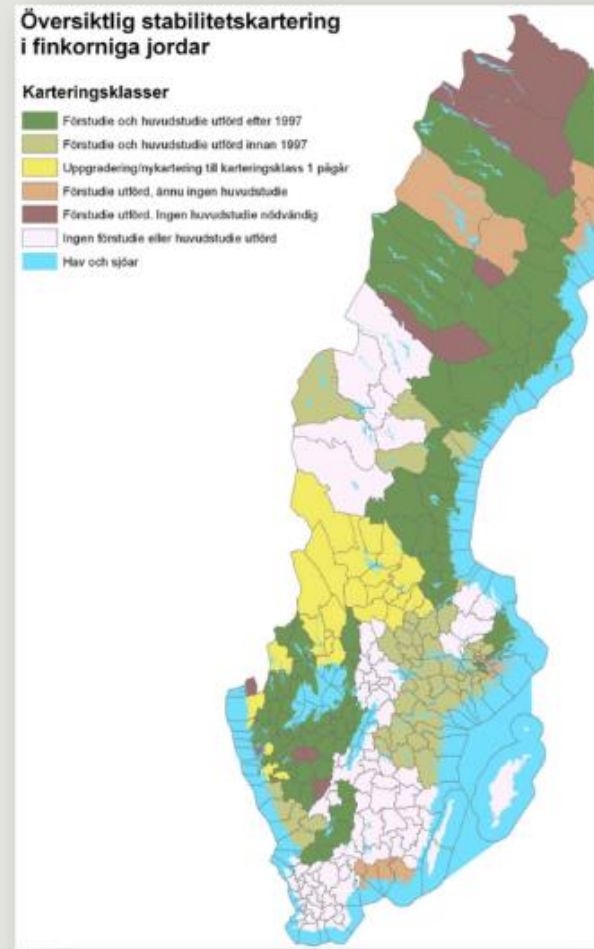
Då Göta älv är ett kraftigt reglerat vattendrag är det svårt att beräkna åkerområden på flödena. Istället är Göta Älv kartat utifrån olika möjliga tappningsmängder från Vargörens kraftverk.

Torne älv

Torne älv kartades i ett gemensamt projekt mellan Sverige och Finland, för att bedöma översvämningsriskerna för bland annat Haparanda-Torneå regionen. Karteringen är framtagen för ett 100-, 200-årsflöde och för det beräknade högsta flödet.

Kustöversvämning

MSB har tagit fram 9 st utbredningskarteringar längs hela Sveriges kust för en vattenståndshöjd på 1 m till 5 m RH2000. En kartering har gjorts för att underlätta beräkningen av de stora datamängderna. Det innebär att för mindre än 5000 kvadratmeter som riskerar att översvämmas har tagits bort och illustreras därför som översvämmade vid respektive havsvattenstånd. Läs mer här



MSB Myndigheten för samhällsskydd och beredskap | Översvämningsportalen

Information Enkel karta Avancerade kartor Hämta data Rapporter

Uppsala

Hotkartor

En hotkarta visar utbredningen, djupet och vattenhastigheten av en översvämning. Hotkartorna finns för de områden som identifierats ha en betydande översvämningsrisk enligt förordning om översvämningsrisker (SFS 2009:956). MSB har ansvarat för att ta fram hotkartorna.

Riskkartor

En riskkarta visar vad som ligger innanför hotkartan, vilka verksamheter, befolkning, infrastruktur mm. Vad som riskerar att översvämmas från ett vattendrag eller en sjö. Länsstyrelsen har ansvarat för att ta fram riskkartorna.

Modellerat flöde

Vattendrag

- 0-0.5 m
- 0.5-1.0 m
- 1.0-1.5 m
- >1.5 m

Vattenhastighet

- Stilla vatten
- 0.5-1.0 m/s
- 1.0-2.0 m/s
- >2.0 m/s

Steg 1
Områden



Rapportering till
EU-kommissionen



Ansvar:
MSB

2022

2023

Rapportering till
EU-kommissionen



2027



2024

Steg 3
Risk-
hanterings-
planer

Ansvar:
Länsstyrelserna

2026

2025

Rapportering till
EU-kommissionen



Steg 2A
Hotkartor

Ansvar:
MSB



Steg 2B
Riskkartor

Ansvar:
Länsstyrelserna

Förordningen om översvämningsrisker

Syfte - minska ogynnsamma följder av översvämningar för människors hälsa, miljön, kulturarvet och ekonomisk verksamhet

Steg 1 Identifiering av områden med betydande översvämningsrisk

Steg 2 Hotkartor
Riskkartor

Steg 3 Riskhanteringsplaner



Urval av övriga uppdrag

- Höja kunskap via forskning, utbildning och övning
- Stärka den enskilde / allmänhetens kunskap och beredskap
- Brandriskprognoser
- Bidra till att utveckla räddningstjänstens förmåga
- Samordna, prioritera och utveckla nationella förstärkningsresurser för olyckor och kriser
- Statsbidrag till förebyggande åtgärder mot naturolyckor

Utbildning om klimatrelaterade risker för räddningstjänsten

Cecilia Alfredsson MSB

Enheten för arbete med naturolyckor och beslutstödssystem



Myndigheten för
samhällsskydd
och beredskap

MSB:s utbildningsverksamhet

- Grund- och vidareutbildning för personal i kommunal räddningstjänst
- Kundanpassad utbildning
- Internationella utbildningar

Utbildningsorter

- Sandö
- Revinge
- Rosersberg
- Distansutbildning (Fortbildningstjänsten)



Övningsfältet Sandö





Utbildning om klimatrelaterade risker

Syfte

- Att utveckla deltagarens kunskaper om klimatförändringen, anpassad utifrån räddningstjänstens verksamhet

Målgrupp

- Anställda inom kommunal räddningstjänst
- MSB:s studerande inom grund- och vidareutbildningar

Omfattning

- Cirka tre timmar lång kurs
- Uppdelad i moduler på ca 30 minuter
- Kunskapsfrågor



Lärandemål

Efter genomförd webbkurs förväntas deltagaren kunna:

- redogöra för hur klimatet förändras
- beskriva hur olika olyckstyper kommer att utvecklas i och med ett förändrat klimat
- beskriva riskbilden för klimatrelaterade olyckor i sin egen kommun
- beskriva hur karteringar av klimatrelaterade risker kan användas
- beskriva åtgärder för att förebygga klimatrelaterade olyckor
- beskriva hur man kan arbeta med klimatrelaterade risker i samhällsplaneringen



Referensgrupp

Räddningstjänsten Åre

Räddningstjänsten Östra Götaland

Räddningstjänsten Jönköping

Räddningstjänsten Kiruna

Räddningstjänsten Gällivare

Räddningstjänsten Medelpad

Boverket

Statens geologiska undersökning

Statens geotekniska institut

SMHI

Fortbildningstjänsten

🔒 <https://fortbildning.msb.se/>

Du är på fortbildningstjänsten – gå till msb.se



Myndigheten för
samhällsskydd
och beredskap



Om Fortbildningstjänsten

Fortbildningstjänsten är en digital plattform med webbutbildningar som vänder sig till dig som arbetar med skydd mot olyckor inom kommunens organisation för räddningstjänst.

[Läs mer](#)



Anslut er organisation

Vill du ansluta er organisation till tjänsten?



Utbildningsutbud

I dagsläget består Fortbildningstjänsten av webbutbildningar och material för instruktörer.



Logga in

Du måste skapa ett användarkonto för att få tillgång till utbildningarna. Här skapar du ditt konto.



Myndigheten för
samhällsskydd
och beredskap



Tack för oss!

Cascade projektet:

- <https://www.cascade-bsr.eu/>

Presentationer från dagen:

- <https://www.msb.se/>

Sök på: Making cities resilient

<https://www.msb.se/sv/amnesomraden/krisberedskap--civilt-forsvar/inriktning-och-ramverk/sendairamverket/kampanjen-making-cities-resilient-for-att-minska-staders-sarbarhet/>