

GUIDE

Gemensamma grunder Ramverk för samverkan och ledning

Vem vänder sig guiden till?

Guiden ska hjälpa dig som arbetar med aktörsgemensam samverkan och ledning inför och vid samhällsstörningar att förstå vad ramverket Gemensamma grunder är och vad det innehåller.

Vad innehåller guiden?

En beskrivning av vad ramverket är och hur du kan läsa det.

Beskrivningar av varje nivå i ramverket:

1. Vad handlar den nivån om?
2. Vilka utkast av leveranser finns just nu?
3. Vilka leveranser planeras att finnas i den nivån av ramverket i slutet av 2024?

Hjälp oss att bidra till vidareutvecklingen!

**Mellan 14 december 2023 och 7 februari 2024
är vissa leveranser i ramverket på öppen remiss.**

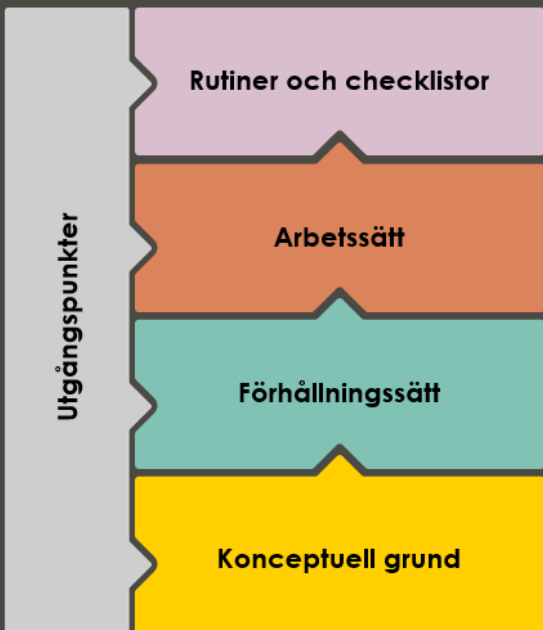
Läs mer hur du kan tycka till om innehållet för att
slutprodukterna ska bli ännu bättre på:
www.msb.se/samverkanledning, Gemensamma grunder
ramverk och i Faktaruta: Vidareutveckling pågår – hjälp oss!

Ramverket

Om ramverket

GEMENSAMMA GRUNDER

Ramverk för samverkan och ledning



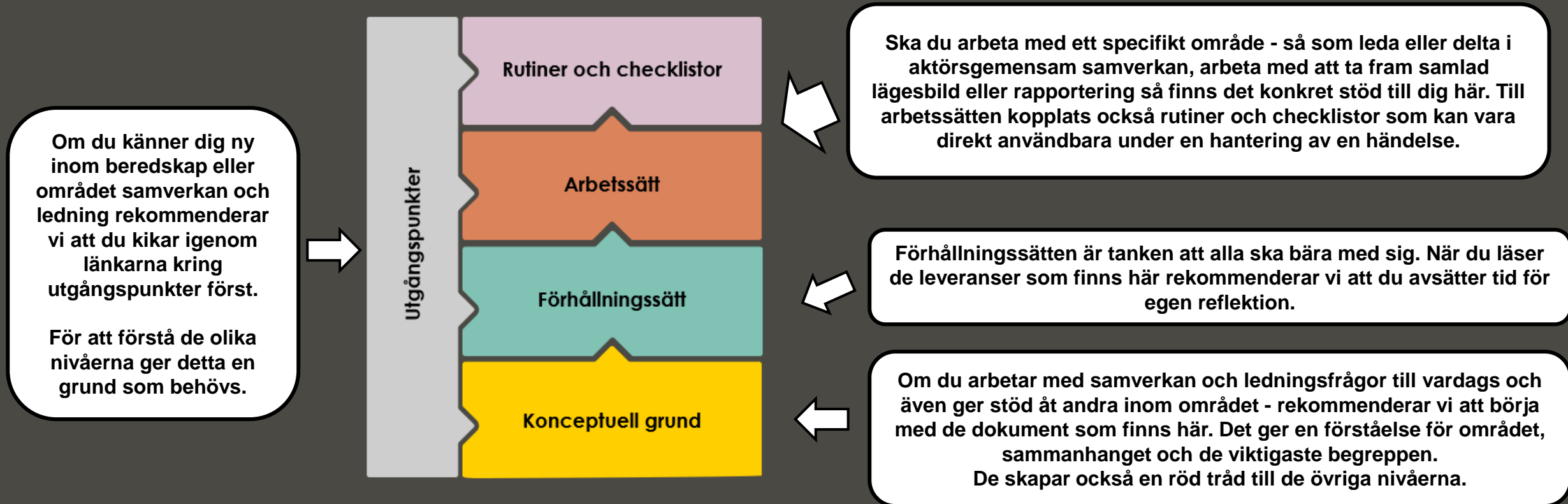
Gemensamma grunder är ett aktörsgemensamt ramverk för samverkan och ledning. Innehållet i ramverket ska göra det enklare att samverka med varandra, dela lägesbilder, samt att åstadkomma gemensam inriktning och samordning inför och under samhällsstörningar i fredstid och under höjd beredskap.

Varför kallas **Gemensamma grunder** för ett ramverk?

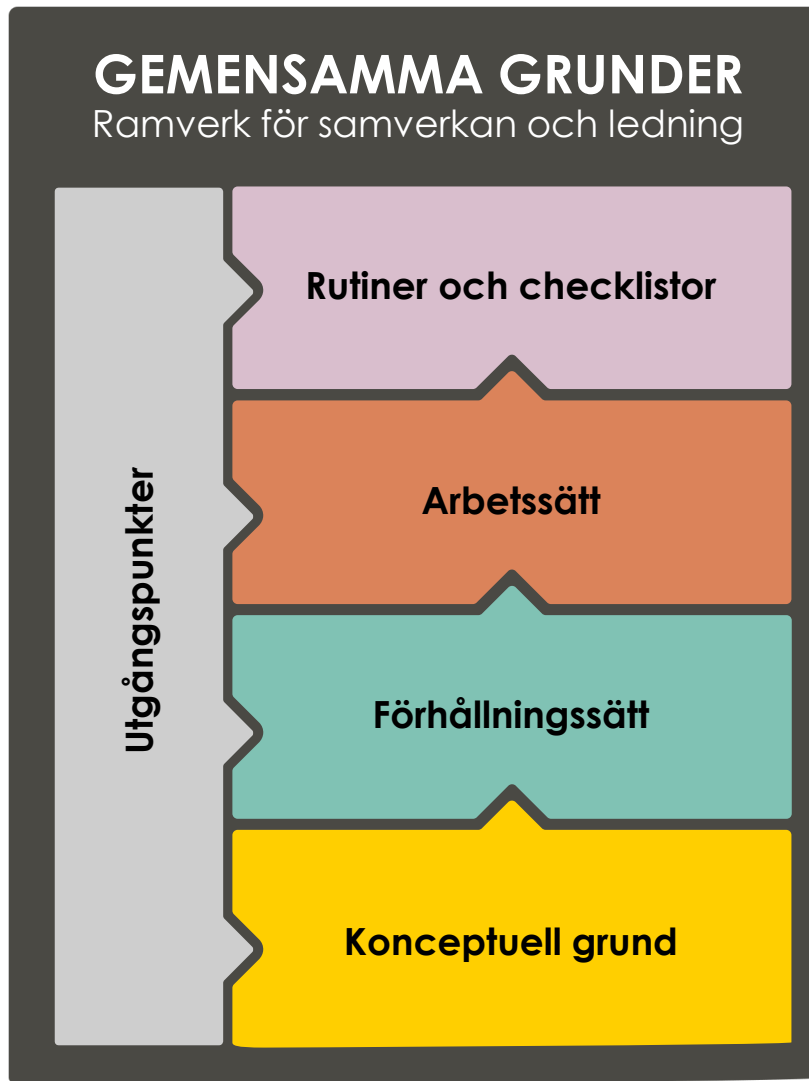
- För att kunna kommunicera Gemensamma grunder på ett tydligt och begripligt sätt.
- För att ge stöd för både tillämpning och vidareutveckling genom att påvisa en röd tråd genom de olika produkterna.
- För att den totala leveransen, det vill säga slutprodukten, blir mer normerande än vad Gemensamma grunder varit tidigare.

Hur kan du läsa ramverket?

Ramverket är uppbyggt som olika moduler på webben. Det innebär att du kan läsa de olika delarna utifrån ditt behov. Om du vill få en god förståelse för hur helheten hänger samman rekommenderar vi att du börjar med utgångspunkter, därefter konceptuell grund, vidare till förhållningssätt, sedan arbetssätt och sist rutiner och checklistor. Har du behov av att läsa om arbetssätt direkt är det helt ok att börja där och du kan känna dig trygg i att det är en del av helheten i ramverket.



Ramverket består av fyra nivåer och det finns ett antal utgångspunkter.



Vad handlar det om?

Att ge tydligt stöd till operativa åtgärder.



Att främja effektivt och samordnat agerande.



Att vara en basplatta för gemensam förståelse.



* Bilden visar hur ramverket är uppbyggt.

Det viktigt att de olika delarna inom Gemensamma grunder hänger ihop, att det finns en tydlig "röd tråd" både inom dem och mellan dem. Det är också grunden till den första digitala struktur som finns på msb.se/samverkanledning. Den digitala strukturen är också under utveckling fram till 2024.

Utgångspunkter

Vad vi ska och bör ta hänsyn till.

Vad är utgångspunkter?

Denna del av ramverket handlar om vilka utgångspunkter som vi, som ska arbeta med att åstadkomma aktörsgemensam inriktning och samordning, måste förhålla oss till och ha förståelse för.

Här finns länkar till relevant information och kunskap som är viktigt att du känner till innan du börjar utforska de fyra nivåerna i ramverket.

Det handlar till exempel om lagar och regler, kunskap om vårt beredskapssystem, vilka mål som styr arbetet, tekniska och digitala förutsättningar samt koppling till kunskap och beprövad erfarenhet.

Vad finns i utgångspunkter just nu?

- Länk till en samlings sida som guidar dig till kunskap om vårt beredskapssystem.
- Försvarshögskolans texter och tolkningar kring sektorsansvariga myndigheters generiska roll, ansvar och mandat vid fredstida krissituationer och höjd beredskap.
- Länk till en sammanfattning av de centrala reglerna inom krisberedskap och civilt försvar samt andra regler som är relevanta för hanteringen av samhällsstörningar.
- Länk till målen för svensk krisberedskap och civilt försvar samt vad som menas med civil beredskap, totalförsvar och geografiskt områdesansvar.
- En PPT om samhällets skyddsvärden.
- Länk till teknik och digitala verktyg, så som GIS, WIS och Rakel.
- Länk till aktuell MSB-finansierad forskning inom området.
- Länk till en samlings sida för forskning om samverkan och ledning under störda förhållanden som MSB finansierat.
- Länk till en grundläggande webbkurs om hur NATO kopplar till det civila beredskapsarbetet i Sverige.

Konceptuell grund

Vårt aktörsgemensamma språk.

Vad är konceptuell grund?

Leveranser på denna nivå ger oss ett gemensamt språk att tänka och tala med vid praktisk hantering av samhällsstörning, men även vid utveckling av olika arbetssätt för att åstadkomma inriktning och samordning.

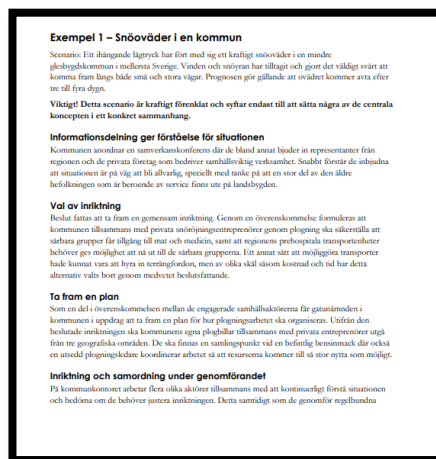
Nivån innehåller förklaringar av termer och begrepp, samt hur de hänger ihop.

Leveranser inom denna nivå skapar förutsättningar för en röd tråd i olika leveranser i andra nivåer av ramverket.

Vad finns på denna nivå just nu?



Innehåller förklaringar och resonemang om några av de mest centrala termerna och begreppen inom området samverkan och ledning.



Två scenarier som visar på praktiska exempel på hur termer och begrepp kan sättas i en kontext.

Liten Termbank

Ett första steg till en termbank med de mest centrala termerna inom området samverkan och ledning.

FAQ

Svar på frågor som kan uppstå när ni läser texten Centrala koncept.

Vad finns här i slutet av 2024?

Projektet fortsätter att vidareutveckla den konceptuella grunden.

Exempel på vad som kommer finnas här är:

- Utvecklad termbank
- Fördjupad kunskapsområdestext om ledarskap
- Olika exempel på innebörden av vissa begrepp
- Presentationsmaterial om konceptuell grund

Förhållningssätt

Sätt att tänka som påverkar vårt agerande.

Vad är förhållningssätt?

Förhållningssätten är sätt att tänka som påverkar våra resonemang, attityder och agerande.

De hjälper oss att motverka vanliga brister vid hanteringen av samhällsstörningar.

Förhållningssätt kan ses som mentala kompasser som vägleder tänkandet på ett konstruktivt sätt.

Vad finns på denna nivå just nu?



Text och tillhörande PPT om vad förhållningssätt är för något samt beskrivningar av de fyra förhållningssätten:

- Helhetssyn
- Perspektivförståelse
- Proaktivitet
- Medvetet beslutsfattande

Förhållningssätt för en effektiv hantering av samhällsstörningar

En sammanfattning (version 2023-12-14)



Exempel på hur förhållningssätten kan tillämpas i praktiken baserat på intervjuer med aktörer från fyra olika händelser.

Vad finns här i slutet av 2024?

Projektet fortsätter att vidareutveckla förhållningssätten och kommer lägga till ett femte förhållningssätt i det material som är publicerat som handlar om **kommunikation**.

Utöver det kommer vi komplettera med:

- Presentationsmaterial om förhållningssätten
- Utbildningsmaterial

Arbetsätt

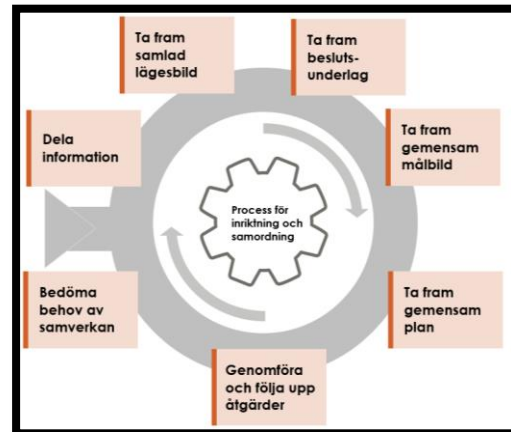
Metoder och vägledning för hur:et.

Vad är arbetsätt?

Alla aktörer som är med och hanterar samhällsstörningar måste enkelt kunna komma i kontakt med varandra och hitta effektiva former för gemensam hantering.

Arbetsätt beskriver hur konkret arbete bör gå till, exempelvis i form av strukturer och processer för specifika situationer.

Vad finns på denna nivå just nu?



Process för inriktning och samordning - hur ska det göras?

En processbeskrivning som beskriver hur aktörer kan dela information, hur de kan komma överens om en aktörsgemensam målbild och hur de kan ta fram en aktörsgemensam plan.

På nivån Rutiner och checklistor finns sedan åtta tillhörande stödmaterial.

Vad finns på denna nivå just nu?

Gemensamma grunder

Arbetsätt

Lägesbild

En lägesbild är urval av information som sammanställs i form av beskrivningar och bedömningar av läget för att ge överblick, förhållande och underlag till beslut och åtgärder.

Syfte med lägesbilder

Lägesbilder kan sammanställas för att ge överblick och underlätta förståelse för det inträffade. Med hjälp av lägesbilder kan vi även göra bedömningar av händelsen och dess konsekvenser för att kunna vidta lämpliga och samordnade åtgärder, enskilt eller aktörsgemensamt. Lägesbilder är därför viktiga för att förbygga och hantera konsekvenser av samhällsstörningar vid fred och krig.

Lägesbilder i olika sammanhang

Lägesbilder kan användas i nationer och vid aktörsgemensamma sammanhang. Lägesbilder, eller interna lägesbilder, används primärt för snarast beslut medans samlade lägesbilder används i aktörsgemensamma sammanhang.

Lägesbild:

- Interna lägesbilder skapas av en aktör/specifik verksamhet.
- Kan göras av aktörer på olika nivåer och parallellt i systemet.
- Kan se olika ut men behövs för att förstå sammanhang och händelser.
- Olika aktörers lägesbilder har olika perspektiv och detaljnivå.
- Eftersom en lägesbild är aktörsspecifik speglar den aktörers perspektiv på den inträffade händelsen.

Samlad lägesbild:

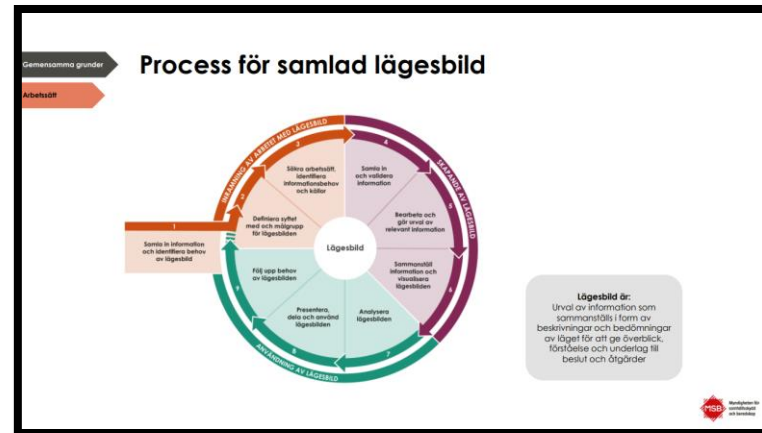
- Består av information från flera aktörer eller information från flera aktörers lägesbilder.
- Ska skapa överblick och sammanhängande bedömning som bidrar till inriktning och samordning för ett antal aktörer.
- Sammanställs på lokal, regional, högre regional nivå och nationell nivå samt för de 10 beredskapsaktörerna.

Gemensamma grunder – Ramverk för samverkan och ledning

Syftet med faktabladet **Lägesbild** är att ge en övergripande bild av vad som avses med lägesbild, syftet med lägesbilder och information om lägesbilder i olika sammanhang.

Kontakta oss:
Tel: 0771 240 240
registr@msb.se
www.msb.se

MSB Myndigheten för samhällsskydd och beredskap



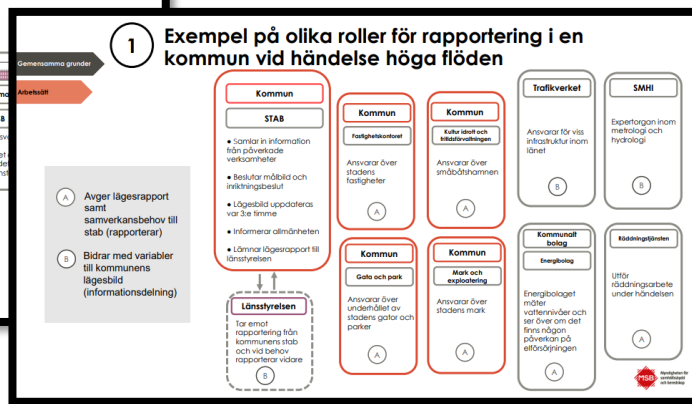
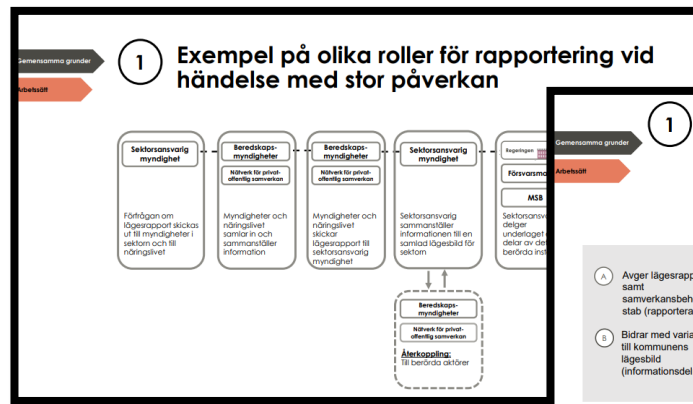
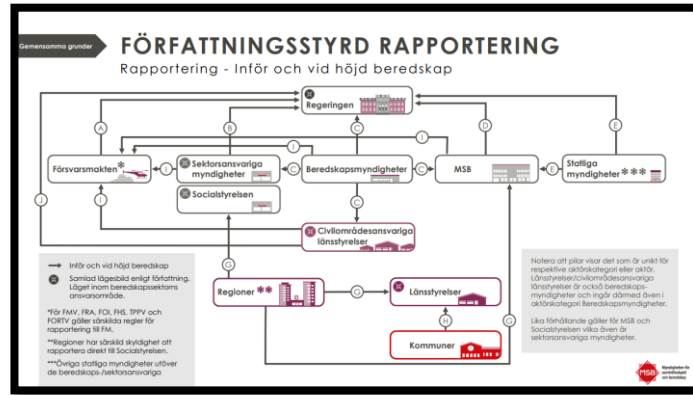
Lägesbild

- En gällande definition av lägesbild.
- Ett faktablad som ger en övergripande bild av vad som avses med lägesbild, syftet med lägesbilder och information om lägesbilder i olika sammanhang.
- En bild över en process för samlad lägesbild.

Vad finns på denna nivå just nu?

Rapportering

- Illustrationer över författningsstyrd rapportering vid samhällsstörningar i fredstid och under höjd beredskap.
- Faktabladet Om Rapportering samt faktablad för fem aktörskategorier: Beredskapsmyndighet, Sektorsansvarig myndighet, Länsstyrelse, Region samt Kommun.
- Exempel från rapportering för kommun och sektorsansvarig myndighet.



Vad finns här i slutet av 2024?

Vidareutvecklingen fortsätter inom områdena lägesbild, rapportering, operativ rytm, aktörsgemensamma arbetsformer för inriktning och samordning samt kriskommunikation.

Exempel på vad som kommer finnas här är:

- Process och vägledning för inriktning och samordning.
- Process och vägledning för samlad lägesbild.
- Fler leveranser inom området rapportering och operativ rytm.
- Vägledning för kriskommunikation.

Rutiner och checklistor

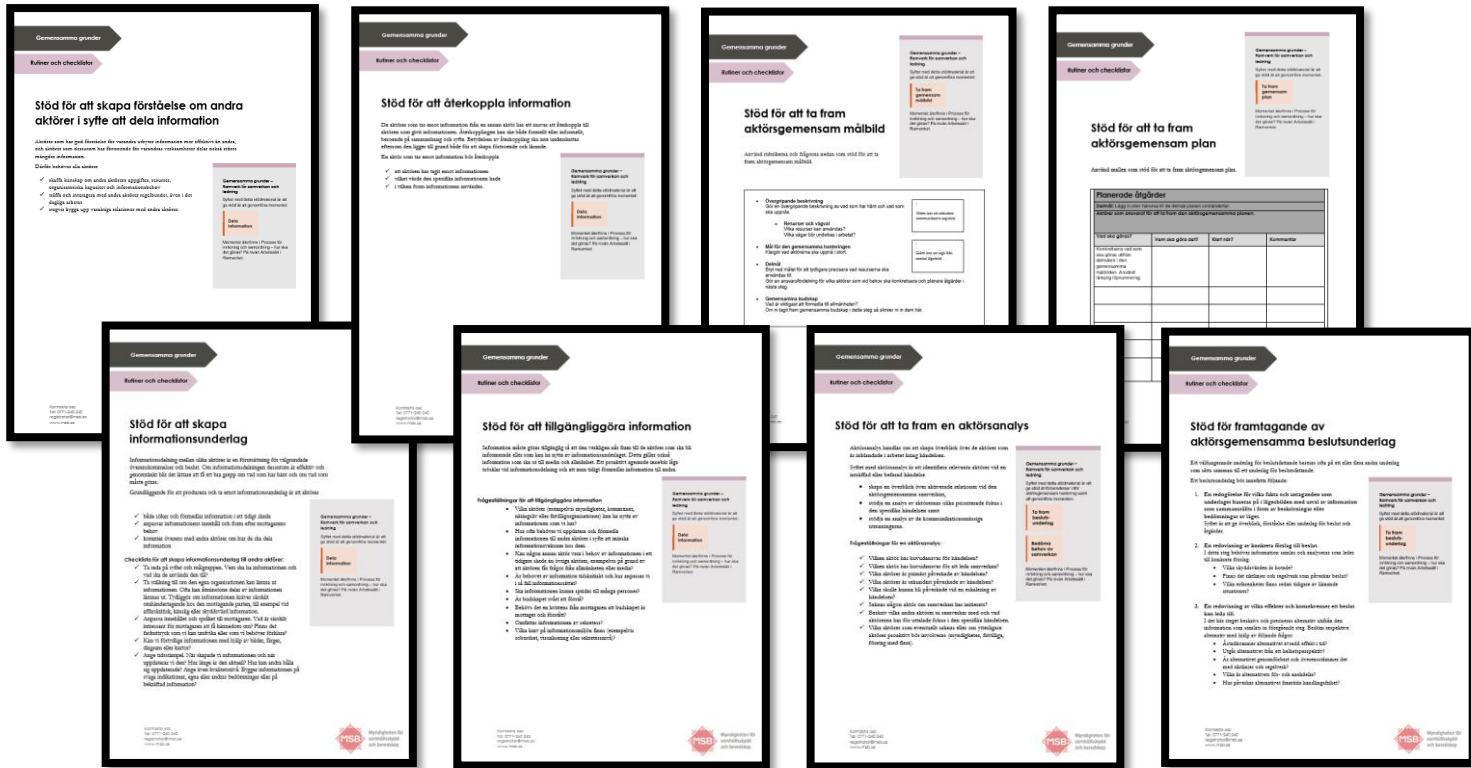
Stöd till operativt arbete.

Vad är rutiner och checklistor?

Rutiner och checklistor är avgränsade beskrivningar som fokuserar på hur mer detaljerade arbetsmoment ska göras så effektivt och säkert som möjligt. Ett exempel på en sådan checklista är förberedelser inför en samverkanskonferens.

Syftet med rutiner och checklistor är dels att kunna säkerställa effektivitet och säkerhet, dels minimera kvalitetsmässiga variationer i genomförandet – även under den stress och de påfrestningar som samhällsstörningar medför.

Vad finns på denna nivå just nu?



Stödmaterial till de olika momenten i Process för inriktning och samordning som finns på nivån arbetssätt:

- Stöd för att skapa informationsunderlag
- Stöd för att skapa förståelse om andra aktörer i syfte att dela information
- Stöd för att återkoppla information
- Stöd för att tillgängliggöra information
- Stöd för framtagande av aktörsgemensamma beslutsunderlag
- Stöd för att ta fram en aktörsanalys
- Stöd för att ta fram aktörsgemensam målbild
- Stöd för att ta fram aktörsgemensam plan

Vad finns på denna nivå just nu?

Gemensamma grunder

Rutiner och checklistor

Instruktion: Underlag för samlad lägesbild

- Utgå från syftet med lägesbilden för att kunna prioritera information och som stöd för antaganden vid sammanställning av lägesbilden.
- Frågorna i mallen ska ses som stöd för att leda tanken rätt och att underlätta framtagandet av en lägesbild. Alla frågor behöver dock inte besvaras och särskilt inte i ett inledande skede under hantering av en samhällsstörning.
- I underlaget är **Fakta** definierat som känd information och/eller konstaterade/verifierade uppgifter. **Antaganden** är baserade t.ex. på bedömningar, prognoser eller analyser.
- Börja med att sammanställa **Fakta för Händelse**. Efter det kan övriga delar fyllas på efterhand och behöver inte tas i turordning.
- Under varje rubrik bör den viktigaste informationen skrivas överst så att det underlättar att företa eventuella prioriteringar.
- Om samhällsstörningen i sig genererar flera delhändelser och/eller spridningseffekter kan dessa markeras med till exempel siffror eller bokstäver för att kunna följa respektive delhändelse och/eller spridningseffekter under varje rubrik och på så sätt öka spårbarheten.
- Då flera samtidiga samhällsstörningar sammanställs i en samlad lägesbild kan underrubriker användas för att kunna särskilja informationen för respektive samhällsstörning.
- Använd visualiseringar eller kartbilder då så är möjligt.
- Begrepp och sökfrågor förklaras närmare, vilket markeras med en glödlampa.
- Vid uppläggningar av samma lägesbild kan det som är nytt i lägesbilden markeras t.ex. med fet stil eller annan färg.
- Förbered hur den samlade lägesbilden ska presenteras, även under stödda förhållanden, då det kanske bara är möjligt att presentera lägesbilden muntligt.
- Att ta fram en samlad lägesbild är en dynamisk process som är beroende av resurser, tid och analyskapacitet.

Myndigheten för samhällsskydd och beredskap
 Postadress: Telefon: 0771 240 240
 631 81 Kontakt Fax: 010 240 24 00
 registrator@msb.se Org.nr: 202100-5984
 www.msb.se

Arbetsmaterial

Gemensamma grunder

Rutiner och checklistor

Underlag för samlad lägesbild för samhällsstörning X

Syfte med lägesbilden:
 Beställare:
 Sammanställd av:
 Underlag från:
 Fastställt datum/månad 202X, kl. XXXX av NIN
 Informationsklassning: XX, Plats för stämpel

Händelse

Fakta
 Händelsebeskrivning: Fakta är känd information och/eller konstaterade/verifierade uppgifter.

Aktuellt läge och vad som hittills har hänt.

- Vad har hänt?
- När har det hänt?
- Vad har det hänt?
- Vartför har det hänt?
- Vem är drabbad och hur – aktörer och/eller allmänhet?
- Vad är det individuella eller grupper som påverkas härskolen eller bilden av händelsen?
- Har påverkat det?
- Har bevakare och upplägg händelsen av media och av allmänheten?

Plats för visualisering/kartunderlag/tidslinjal

Vem är drabbad och hur?
 Reflektera över hur händelsen är särskilt betydelsefull för olika målgrupper. Beakta särskilt drabbningsområdena, hämtningsperspektivet och förmågan och också andra faktorer så som t.ex. spridningshastighet, socioekonomiska förhållanden, tryckbelastning, geografisk kontext. Uppmärksamma om händelsen kan också innebära förändringar på samhällsplanering.

Antaganden

Bästa, mest troliga, sämsta händelseutveckling? Antaganden är baserade t.ex. på bedömningar, prognoser eller analyser. (I jämförelse till analysmaterial kommer under respektive rubrik framöver)

- Vad kan komma att drabbas och/eller bli särskilt framåt och hur – aktörer och/eller allmänhet?

Stödmaterial samlad lägesbild

- Ett stödmaterial, med en tillhörande instruktion, för att ta fram en samlad lägesbild under samhällsstörningar i fredstid och under höjd beredskap.
- Den innehåller förklaringar, tips och råd för hur du kan arbeta med att sammanställa en samlad lägesbild.

Vad finns här i slutet av 2024?

Vidareutvecklingen fortsätter inom områdena lägesbild, rapportering, operativ rytm, aktörsgemensam inriktning och samordning (inkl. ISF), kriskommunikation och beslutsfattande med mera.

Exempel på vad som kommer finnas här är:

- Checklistor som förbereder inför aktörsgemensam samverkan.
- Olika checklistor för moment i Process för att åstadkomma inriktning och samordning
- Checklistor och konkret stödmaterial för rapportering och samlade lägesbilder.

www.msb.se/samverkanledning

samverkanledning@msb.se