



Myndigheten för  
samhällsskydd  
och beredskap

# **Översvämningsskartering utmed Örekilsälven och Munkedalsälven**

Örekilsälven, sträckan Rölunda till mynningen i havet  
Munkedalsälven, sträckan Högsäter till Örekilsälven

Rapport nr: 56, 2015-11-27



Projekt: Uppdaterad översvämningskartering

Arbetet är utfört på uppdrag av

Myndigheten för samhällsskydd och beredskap, 651 81 Karlstad, Tel 0771-240 240,  
av SWECO Energuide AB, Box 34044, 100 26 Stockholm, Tel 08-695 60 00, Fax 08-695 60 10

Att mångfaldiga det innehåll i denna rapport som tillhör Myndigheten för samhällsskydd och beredskap, helt eller delvis, är tillåtet förutsatt att MSB anges som källa.

Lantmäteriet har rättigheterna till bakgrundskartorna i rapporten.

MSB diariennr 2015-2163

Konsult ärendenr 5471237130

# Innehållsförteckning

<b>1. Inledning .....</b>	<b>6</b>
<b>2. Allmänt om översvämningsskartering .....</b>	<b>7</b>
2.1 Flöden och återkomsttid .....	7
2.2 Uppdatering av den översiktliga översvämningsskarteringen .....	8
2.3 Användning av översvämningsskartor.....	8
2.4 Immateriella rättigheter .....	9
<b>3. Beräkningar - förutsättningar och genomförande.....</b>	<b>10</b>
3.1 Beräkning av flöden .....	10
3.2 Modellbeskrivning av vattendraget.....	13
3.3 Hydrauliska beräkningar.....	13
3.3.1 Antaganden.....	14
3.3.2 Kalibrering.....	14
3.4 Framtagning av översvämningsskartor .....	16
<b>4. Resultat .....</b>	<b>17</b>
4.1 Modell- och vattenståndsberäkningar .....	17
4.1.1 100-årsflöde .....	17
4.1.2 200-årsflöde.....	17
4.1.3 Beräknat högsta flöde.....	17
<b>5. Litteraturförteckning .....</b>	<b>18</b>
<b>Bilaga 1: Beskrivning av uppdaterade översvämningsskikt som levereras i digitalt format .....</b>	<b>19</b>
ArcGIS-format:.....	19
MapInfo-format: .....	21
<b>Bilaga 2: Översiktskarta .....</b>	<b>22</b>
<b>Bilaga 3: Kompletta flödestabell.....</b>	<b>25</b>

Till denna rapport hör en dvd-skiva där översvämningsszonerna finns i ArcGIS och MapInfo-format för GIS-användning. På skivan återfinns även denna rapport i pdf-format.

# Sammanfattning

SWECO Energuide AB har av Myndigheten för samhällsskydd och beredskap (MSB) fått en beställning av en översiktlig översvämningskartering längs Örekilsälven för sträckan Rölönda till mynningen i havet samt för Munkedalsälven för sträckan Högsäter till sammanflödet med Örekilsälven. (Se bilaga 2).

Kartläggningen kan användas för insatsplanering av räddningstjänstens arbete och som underlag vid kommunens riskhantering och samhällsplanering.

Slutprodukten är kartor med översvämningszoner vid 100-årsflöde, 200-årsflöde och beräknat högsta flöde (BHF). 100-årsflödet och 200-årsflödet har anpassats till förväntade flöden år 2098.

BHF-flödet är beräknat enligt Flödeskommitténs riktlinjer för dammdimensionering (dammar i Flödesdimensioneringsklass 1) [1].

Översvämningszonerna levereras som kartor i denna rapport, samt som kartskikt i digital form för hantering i Geografiska InformationsSystem (GIS). Kartskikten levereras i format för ArcGIS och MapInfo.

Ur tvärsektionsfilen kan information om nivåer för vattenstånd och medelvattenhastighet för respektive flöde utläsas.

Alla skikt levereras i koordinatsystemet SWEREF 99 TM och i höjdsystemet RH 2000. De digitala kartorna ska användarna kunna använda tillsammans med egna digitala bakgrundskartor för analyser och presentationer.

Vid användning översvämningskartorna rekommenderas en högsta upplösning i skala 1:5 000 till 1:10 000 då beräkningarna av översvämningszoner baseras på en beskrivning av vattendragets och det omkringliggande landskapets topografi och egenskaper.

Den hydrauliska datamodell som tas fram under karteringsarbetet kan användas under en pågående översvämningsberäkning för att beräkna aktuella vattenståndsnivåer för kritiska områden utmed vattendraget.

# 1. Inledning

Rapporten innehåller den för vattendraget uppdaterade översiktliga översvämningskarteringen. Karteringen omfattar enbart naturliga flöden, det vill säga inte flöden uppkomna genom till exempel dammbrott och isdämningar. I arbetet med översvämningskarteringen ingår normalt inga inmätningar i fält, utan som underlag till arbetet används tillgängliga högflödesuppgifter, tillgängligt kartmaterial samt insamlade beskrivningar och ritningar över framför allt broar och dammar. De vattennivåer som erhålls ur de hydrauliska beräkningarna läggs ut på en digital höjdmodell och översvämningsens utbredning skapas. Utbredningarna redovisas som ett separat skikt för varje flöde.

Karteringsarbetet består av flera delmoment som omfattar flödesberäkningar, hydrauliska modellberäkningar och GIS-hantering. Flödesberäkningarna har utförts av SMHI. De hydrauliska beräkningarna och GIS-arbetet har utförts av Maja Coghlan. Maja Coghlan svarat för rapporten och Anders Söderström har samordnat projektet.

## 2. Allmänt om översvämningskartering

För att kunna beräkna vattennivåer och utbredningen av en översvämning för ett flöde med en viss återkomsttid används en hydraulisk datamodell. Modellen innehåller information om flöden, höjddata och strukturer i vattendraget såsom broar och dammar samt andra fysiska strukturer som påverkar vattnets rörelser. Modellen innehåller också uppgifter om vattendragets övriga egenskaper som lutning och bottenfriktion samt landskapets topografi, geometri och friktion. Slutligen kalibreras modellen mot tidigare mätningar av vattenstånd och vattenföring.

Kartläggning av översvämmat område sker med hjälp av GIS. I karteringen används Lantmäteriets digitala höjddata GSD-höjddata grid 2+ [2] för beskrivning av topografin. Vattenstånden längs hela vattendragssträckan interpoleras fram mellan tvärsektionerna. Genom att jämföra nivåer hos den simulerade vattenytan med nivåer i GSD-höjddata grid 2+ får man fram det översvämmade området.

### 2.1 Flöden och återkomsttid

Som mått på översvämningsrisken används ofta begreppet återkomsttid, vilket betecknar den genomsnittliga tiden mellan två översvämningar av samma omfattning. Begreppet återkomsttid ger dock en falsk känsla av säkerhet, eftersom det anger sannolikheten för ett enda år och inte den sammanlagda sannolikheten för en period av flera år.

Tabell 1 visar den sammanlagda sannolikheten för att ett flöde med en viss återkomsttid ska överskridas under en längre tidsperiod. Ett flöde med återkomsttiden 100 år har till exempel 40 % sannolikhet att inträffa under en 50-årsperiod och ett flöde med återkomsttiden 10 000 år har 1 % sannolikhet att inträffa under en 100-årsperiod.

**Tabell 1**

Sannolikhet för ett visst flöde uttryckt i % under en period av år.

Flöde	Period av år					
	10 år	50 år	100 år	200 år	500 år	1 000 år
20-årsflöde	40	92	99	100	100	100
50-årsflöde	18	64	87	98	100	100
100-årsflöde	10	40	63	87	99	100
200-årsflöde	5	22	39	63	92	99
1 000-årsflöde	1	5	10	18	39	63
10 000-årsflöde	0,1	0,5	1	2	5	9,5

Det är svårt att beräkna flöden med mycket långa återkomsttider (1 000 år eller mer) och osäkerheten blir mycket stor. Normalt finns det mindre än 100 års observationer att utgå ifrån och i reglerade system är de observerade vattenföringsserierna betydligt kortare.

Översvämningsskartorna har producerats för tre nivåer som motsvarar ett flöde med 100 års återkomsttid (100-årsflödet), 200 års återkomsttid (200-årsflödet) respektive beräknat högsta flöde. 100-årsflödet och 200-årsflödet har klimatanpassats för den flödessituation som förväntas gälla vid slutet av seklet.

## **2.2 Uppdatering av den översiktliga översvämningsskarteringen**

Sedan de översiktliga översvämningsskarteringarna framställdes har en rad olika förutsättningar ändrats samtidigt som efterfrågan på översvämningsskarteringar har ökat. Efter att Klimat- och sårbarhetsutredningen presenterades har ett omfattande arbete påbörjats med att anpassa samhället till ett förändrat klimat, bland annat har nya klimatscenarier och modeller utvecklats. En ny detaljerad höjdmodell (GSD-höjddata grid 2+) har tagits fram för det karterade området och har använts i arbetet. De hydrauliska modellerna har förbättrats vilket ger noggrannare resultat. Dessutom kan lokala förutsättningar längs vattendraget ha ändrats sedan den översiktliga skarteringen utfördes. Även referenssystemen har förändrats och de nya karteringarna redovisas därför i SWEREF 99 TM och RH 2000. Detta sammantaget innebär att de gamla karteringarna behöver uppdateras för att kunna utgöra ett användbart beslutsunderlag i samhället.

## **2.3 Användning av översvämningsskartor**

Kartläggningen är mer detaljerad än den översiktliga översvämningsskarteringen och kan användas för insatsplanering av räddningstjänstens arbete och som underlag vid kommunens riskhantering och samhällsplanering.

Den hydrauliska datamodellen kan användas under en pågående översvämning. Den kalibreras efter de aktuella flödena. Vattenstånd för den pågående översvämningen kan beräknas för kritiska områden utmed vattendraget och de nya uppgifterna levereras till räddningstjänster och övriga berörda.

Vid användning av översvämningsskartorna rekommenderas en högsta upplösning i skala 1:5 000 till 1:10 000.

100-årsflödet och 200-årsflödet har anpassats till ett förväntat klimat år 2098 vilket måste tas hänsyn till vid användning av informationen.



## 2.4 Immateriella rättigheter

MSB har upphovsrätt till de av MSB framtagna översvämningskarteringarna som skyddas av upphovsrättslagen (1960:729). Innehållet i rapporter och DVD-skivor får mångfaldigas, helt eller delvis, förutsatt att MSB anges som källa.

Allt ansvar vid nyttjandet av rapporterna och DVD-skivorna vilar på användaren. MSB fråntar sig allt ansvar för produktens funktion eller användbarhet för något visst ändamål. Vid användning av översvämningskartorna rekommenderas en högsta upplösning i skala 1:5 000 till 1:10 000.

Rättigheter till underlagskartor i rapporten tillhör Lantmäteriet och får inte nyttjas utan Lantmäteriets tillstånd.

## 3. Beräkningar - förutsättningar och genomförande

### 3.1 Beräkning av flöden

Flöden för respektive återkomsttid beräknas med hjälp av flödesdata från en hydrologisk station i vattendraget eller med modellberäknade flödesdata.

#### 100-årsflödet och 200-årsflödet

SMHI förvaltar ett rikstäckande observationsnät med hydrologiska stationer för vilka historiska flödes- och vattenståndsserier har tagits fram. Flöden med en återkomsttid på 100 och 200 år har tagits fram med individuella beräkningar för varje plats och bygger på frekvensanalys av vattenföringsserierna från stationsnätet. Saknas mätstation i det karterade vattendraget har statistik från närbelägna stationer i liknande vattendrag använts. Beräkningsmetodiken uppfyller kraven som ställs på dimensioneringsunderlag för klass II-dammar enligt Flödeskommitténs riktlinjer [1].

Osäkerheten i de framtagna flödena blir större med ökad återkomsttid.

#### Klimatkompenserade flöden

100-årsflödet och 200-årsflödet har klimatanpassats för att motsvara förväntade flöden med samma återkomsttid år 2098. Klimatpåverkan har beräknats enligt en metodik beskriven av Andréasson m.fl. [3]. Beräkningarna har gjorts med 16 regionala klimatscenarier för perioden fram till 2050 och 12 motsvarande scenarier fram till 2098. Dessa har skalats ner med bästa tillgängliga teknik och därefter anpassats till hydrologisk modellering.

De hydrologiska beräkningarna har gjorts med en nationellt täckande och regionalt kalibrerad hydrologisk modell bestående av 1001 delområden där förändringar av flöden mellan valda tidsperioder beräknats. Resultaten för det delavrinningsområde som bedömts som mest representativt för den aktuella punkten har sedan redovisats och rapporterats.

#### Beräknat högsta flöde

Beräkning av 100-årsflöde och 200-årsflöde görs normalt genom statistisk analys av observerade vattenföringsserier. När det gäller beräknat högsta flöde blir en sådan uppskattning alltför osäker då det inte finns tillgång till tillräckligt långa observationsserier. Istället tas beräknat högsta flöde fram med en hydrologisk modell avsedd för högvattenföringar. Vid SMHI:s beräkningar används normalt HBV-modellen [4] där beräkningsmetodiken motsvarar den teknik som används för vattenkrafts- och gruvindustrins dimensionering av högriskdammar (klass 1) [1]. Beräkningen bygger på en systematisk

kombination av kritiska faktorer som bidrar till ett flöde (regn, snösmältning, hög markfuktighet, högt vattenstånd i sjöar samt magasinssyffning i reglerade vattendrag). Någon återkomsttid kan inte anges för detta flöde, den ligger dock i storleksordningen cirka 10 000 år.

### Flöden använda i karteringen

Flödena i karteringen har tagits fram för nedanstående platser i Tabell 2. I bilaga 3 finns en utökad tabell som innehåller värden för 100-årsflöden och 200-årsflöden i dagens klimat. I den utökade tabellen anges även om de klimatanpassade 100- och 200-årsflödena når ett maxvärde under någon klimatperiod innan 2098.

Flöden med en återkomsttid på 100 och 200 år är framräknade med hjälp av frekvensanalys på vattenföringsserier och baseras främst på serierna från Krokfors Kvarn (med stationsnummer 2215), Gunnarsbo (med stationsnummer 2122) och Munkedal 2 (med stationsnummer 257) [5].

Beräknat högsta flöde har erhållits genom beräkning i HBV-modellen [4].

Flödena har använts som inflöde till den hydrauliska modellen.

#### Tabell 2

På följande platser har 100-årsflöden, 200-årsflöden och beräknade högsta flöden och tillrinning enligt Flödeskommitténs riktlinjer för dammar i Flödesdimensioneringsklass I beräknats.

Plats för beräknat flöde	100-årsflöde år 2098 [m <sup>3</sup> /s]	200-årsflöde år 2098 [m <sup>3</sup> /s]	BHF [m <sup>3</sup> /s]
Ovan Töftedalsån	62	67	120
Nedan Töftedalsån	96	103	185
Ovan Hajumsälven	106	115	215
Pegel Gunnarsbo	156	169	300
Ovan Munkedalsälven	180	196	325
Nedan Munkedalsälven Pegel 2	280	305	498
Mynning i Gullmarsfjorden	281	306	500
Valboån nedan Julan	50	54	90
Valboån ovan Hultesjöbäcken	84	91	147
Valboån inlopp Ellenösjön	110	119	188
Valboån utlopp Ellenösjön	119	129	200

---

Mynningen i Örekilsälven	155	168	250
<b>Randvillkor Gullmarsfjorden RH 2000</b>	1,63 möh	1,63 möh	1,46 möh

## 3.2 Modellbeskrivning av vattendraget

I översvämningskarteringen av Örekilsälven och Munkedalsälven har en endimensionell hydraulisk modell använts.

I endimensionella hydrauliska modeller beskrivs vattendraget med hjälp av tvärsektioner som läggs vinkelrätt tvärs över huvudfåran och eventuella förgreningar. Tvärsektionerna ska täcka in den översvämmade sektionen vid höga flöden och måste därför sträcka sig tillräckligt långt utanför den normala å- eller älvsektionen. Vattendragets råhet (friktion) beskrivs med en råhetsparameter (vanligen ett s.k. Mannings tal), vilken justeras när modellen kalibreras in mot kända flöden och vattennivåer.

Vid beskrivningen av vattendraget har sektionering utförts med nationella höjdmodellen som underlag för sträckan längs Örekilsälven från Röglanda till mynningen i Gullmarsfjorden och längs Munkedalsälven från Högsäter till sammanflödet med Örekilsälven. Tvärsektionerna har digitaliserats i ArcInfo/ArcGIS och därefter har höjder erhållits från Lantmäteriets digitala höjdmodell GSD-höjddata grid 2+ [2].

Uppskattning av bottenprofil och djup i tvärsektionerna har gjorts med hjälp av damm- och broritningar samt sjödjupskartor för sjöarna Ellenösjön, Viksjön och Kärnsjön. Utöver detta har även viss uppskattning av djup gjorts från ortofoton och foton tagna i samband med fältresan utförd 2005 av Sweco som då utförde den tidigare modellen av Örekilsälven och Munkedalsälven.

Modellen är uppdelad på två grenar som är sammankopplade vid sammanflödet mellan de två vattendragen. Av beräkningstekniska skäl är Örekilsälven kopplad till Munkedalsälven vars gren stäcker sig från Högsäter ända ner till mynningen i Gullmarsfjorden. Grenen för Örekilsälven omfattar totalt drygt 56 km och representeras av 149 tvärsektioner. Grenen för Munkedalsälven omfattar drygt 52 km och representeras av 211 tvärsektioner. I modellen finns nio dammar och nio broar inlagda. Sju av dessa broar är inlagda längs Munkedalsälven och två längs Örekilsälven. Av dammarna är sex inlagda längs Munkedalsälven och tre längs Örekilsälven. För beskrivning av broar har sammanställningsritningar använts och för beskrivning av dammar och deras avbördningsförmåga har dammprotokoll m.m. använts där detta funnits tillgängligt. Gör övriga dammar har en bredkantad tröskel inkluderats och nivåer och dimensioner uppskattats från höjdmodell, kartmaterial och foton från fältresan 2005. [6]

## 3.3 Hydrauliska beräkningar

För vattenståndsberäkningarna har Sweco Energuide använt det hydrodynamiska modellverktyget MIKE11 som har utvecklats av DHI Water & Environment. MIKE11 är en endimensionell modell som bygger på Saint-Venants ekvationer. För en ingående beskrivning av modellen hänvisas till MIKE11 Reference Manual [7].

### 3.3.1 Antaganden

Följande antaganden har gjorts vid beräkningarna:

- Alla dammar och broar står kvar vid höga flöden.
- Simuleringarna bygger på att vattnet är rent. I verkligheten följer träd, buskar och jord med.
- Simuleringarna förutsätter att alla vägbankar är täta. I verkligheten kan de vara genomsläppliga eller så kan det finnas trummor som vattnet kan rinna igenom. Här spelar kommunens lokalkännedom en viktig roll.
- Vid dammar har antagits att tappning motsvarande produktionstappning sker upp till dämmningsgräns där information om detta funnits tillgängligt, däröver antas att alla utskov är helt öppna.
- Ingen tappning sker genom kraftverkens turbiner vid de flöden som har simulerats.
- Vid de simulerade flödena har havsnivån i Gullmarsfjordens antagits vara +1,63 meter för 100- och 200-årsflödet och +1,46 meter för beräknat högsta flöde i höjdsystem RH 2000, (MHW år 2008 resp HHW 2015) [8].
- Ingen hänsyn har tagits till vind- och vågpåverkan vid beräkning av vattenstånd.

### 3.3.2 Kalibrering

Vid kalibrering försöker man återskapa ett tidigare känt flödestillfälle. För dessa vattendrag finns det dock inte tillräckligt med samtidiga mätningar vid ett flödestillfälle.

I stället har högvattenmarkeringar (HHW) på broritningar använts för verifiering av att vattennivåerna ligger på rimlig nivå längs vattendraget samt att avbördningen vid de tre kraftverken med tillgängliga avbördningsuppgifter överensstämmer med underlaget. Högvattenmarkeringar på broritningar är dock inte kopplat till något specifikt flöde så någon regelrätt kalibrering kan inte redovisas utan endast en rimlighetsbedömning är utförd. Vid kalibrering har 100-årsflödet motsvarar flödena i dagens klimat simulerats.

Vid modellens ”kalibreringspunkter”, som kan vara vattenstånd vid dammar eller broar, kalibreras annars vattenståndet in till minst  $\pm 0,5$  meters noggrannhet.

**Tabell 3**

På följande platser har modellen kalibrerats. Jämförelse mellan kalibreringsnivåer och högvattenmarkeringar (HHW) på broritningar.

<b>Broanläggning</b>	<b>HHW broar [RH2000]</b>	<b>Beräknad Q100 vattennivå i MIKE [RH2000]</b>	<b>Kommentar</b>
15-139-1	104,92	104,59	
15-312-1	102,9	102,45	
15-311-1	95,67	95,17	
15-334-1	92,22	93,68	HHV bedöms ej rimlig, Nedströms liggande damm Näsböle dämmer upp till ca 93,1
15-338-1	93,96	93,46	
15-1524-1	85,72	85,97	
15-343-1	71,56	71,69	
15-1047-1	69,02	68,54	
14-1589-1	66,37	67,03	Lägre HHV än nedströms liggande, ej heller rimlig med Vassbo reglering samt fallförluster ner till damm
14-1630-1	66,97	67,01	
14-1568-1	49,59	48,72	Ej möjligt att uppnå, Ligger precis uppström tornaturfallet vid Munkedal, VY faller av våldigt snabbt
14-37-1	3,62	3,19	
3500-957-1	1,86	2,35	
14-1689-1	1,48	1,66	
14-128-1	50,99	50,33	Ej rimlig, nivå styrs av Torps reglering
14-198-1	57,56	57,71	
14-129-1	58,55	58,65	
14-137-1	70,76	68,86	Ej möjligt att uppnå, ligger precis uppströms fors, finns

			inget som kan dämna upp till 70,76
40-3865-1	95,9	95,83	
15-295-1	97	97,42	

### 3.4 Framtagning av översvämningskartor

Det geografiska informationssystemet ArcGIS har använts för interpolering av beräknade vattenstånd mellan tvärsektionerna för att få fram översvämnings geografiska utbredning. Vattnet tillåts översvämma sidofårar till huvudfårans vattennivå. För beskrivning av topografin har samma höjddata använts som vid konstruktionen av tvärsektioner.



## 4. Resultat

Utbredningsområdet för översvämning vid respektive flöde visas i rapporten på karta i skala 1:140 000 (bilaga 2). Bakgrundskartan är Översiktskartan [9] överlagrad med vägar från Vägkartan [10].

Det geografiska informationssystemet ArcGIS har utnyttjats för interpolering mellan tvärsektionerna inför presentation av resultatet på karta.

Resultatet finns också som GIS-skikt för respektive flöde med ett utbredningsområde per GIS-skikt samt ett temaskikt för respektive flöde. GIS-skikten finns på en dvd-skiva i ArcGIS- och MapInfo-format för GIS-användning. Uppgifter om vattennivåer i tvärsektionerna finns redovisade i separata GIS-skikt. Skivans innehåll finns beskrivet i bilaga 1.

### 4.1 Modell- och vattenståndsberäkningar

Vid de simuleringar som genomförts har antagits att alla dammar och alla broar står kvar vid de beräknade flödena. Mycket höga flöden kan dock orsaka att vägbankar och broar rasar. De simuleringar som är gjorda bygger även på att vattnet är rent. I verkligheten följer buskar, träd och jord med i vattnet vid de högsta flödena, vilket kan ge extra dämningar. Vattendragsfåran kan även påverkas av erosion vilket kan förändra förutsättningarna för vattnets flöde genom vattendraget.

#### 4.1.1 100-årsflöde

Vid 100-årsflöde och med befintliga antaganden och ingångsdata överströmmas inga broar eller någon av dammar som inte är inlagda som överfallsdammar.

#### 4.1.2 200-årsflöde

Vid 200-årsflöde och med befintliga antaganden och ingångsdata överströmmas inga broar eller någon av dammar som inte är inlagda som överfallsdammar.

#### 4.1.3 Beräknat högsta flöde

Vid beräknat högsta flöde och med befintliga ingångsdata överströmmas broarna 15-295-1 och 40-3865-1 längs Örekilsälven och bro 15-334-1 längs Munkedalsälven.

Med befintliga antaganden och ingångsdata överströmmas damm vid Björid.

## 5. Litteraturförteckning

- [1] Svensk Energi, Svenska Kraftnät och SveMin. Riktlinjer för bestämning av dimensionerade flöden för dammanläggningar – Nyutgåva 2007.
- [2] <http://www.lantmateriet.se/Kartor-och-geografisk-information/Hojddata/GSD-Hojddata-grid-2/>
- [3] Andreasson m.fl. 2011. Dammsäkerhet. Dimensionerande flöden för dammanläggningar för ett klimat i förändring – metodutveckling och scenarier. Elforsk rapport 11:25
- [4] Bergström, S. 1992. The HBV Model – its structure and applications. SMHI RH, No. 4.
- [5] SMHI, 2015. Beräkning av extremflöden (Extremflöden\_Örekilsälven\_Munkedalsälven.pdf). Referens 2015/532/9.5, daterad 2015-04-02.
- [6] Sweco, 2005. Underlag till översiktlig översvämningskartering Örekilsälven och Munkedalsälven
- [7] DHI, 2014. MIKE 11, A modelling system for rivers and channels: Reference Manual. Hørsholm, Danmark: DHI.
- [8] SMHI, 2015. Havsvattenstånd Örekilsälven - Randvillkor MSB. Rapport daterad 2015-03-31.
- [9] Lantmäteriet. Översiktskartan, skala 1:100 000.
- [10] Lantmäteriet. Vägkartan, skala 1:100 000.

## Bilaga 1: Beskrivning av uppdaterade översvämningsskikt som levereras i digitalt format

Översvämningsskarteringarna levereras som digitala geografiska data i koordinatsystem SWEREF 99 TM och höjdsystem RH 2000. Data levereras som shapefiler (.shp) och tabfiler (.tab).

Vid användning och bearbetning av data används förslagsvis GIS-programvarorna ArcGIS eller MapInfo.

För det karterade vattendraget levereras två ytskikt per flödesscenario och ett linjeskikt.

Ytskikten består av resultat- och temafilerna.

Filerna "Resultat\_Qxxx" redovisar översvämningssytan för respektive flödesscenario samt ytorna för öar/enklaver omgivna av översvämningssytan.

Filerna "Tema\_Qxxx" redovisar endast översvämningssytan för respektive flödesscenario. Detta för att möjliggöra att snabbt få en överblick och visualisera den markyta som hotas av en översvämning för respektive flöde.

Linjeskiktet "T\_sektion\_1D" redovisar tvärsektionerna utmed vattendraget. Varje tvärsektion redovisar vattennivåerna för respektive flöde och innehåller medelvärden för hela tvärsnittet gällande vattennivå och vattenhastighet för respektive flödesscenario.

### ArcGIS-format:

Ytskikt	Filnamn
Översvämningssytan för 100-årsflöde* inkl (Gridcode=1) samt ytorna för öar/enklaver (Gridcode=0). Area (m <sup>2</sup> )	Resultat_Q100.shp
Översvämningssytan för 200-årsflöde* (Gridcode=1) samt ytorna för öar/enklaver (Gridcode=0). Area (m <sup>2</sup> )	Resultat_Q200.shp
Översvämningssytan för beräknat högsta flöde (Gridcode=1) samt ytorna för öar/enklaver (Gridcode=0). Area (m <sup>2</sup> )	Resultat_Qbhf.shp
Översvämningssytan för 100-årsflöde* (Gridcode=1). Area (m <sup>2</sup> )	Tema_Q100.shp
Översvämningssytan för 200-årsflöde* (Gridcode=1). Area (m <sup>2</sup> )	Tema_Q200.shp
Översvämningssytan för beräknat högsta flöde. (Gridcode=1). Area (m <sup>2</sup> )	Tema_Qbhf.shp

\*Klimatanpassat flöde för år 2098.

Linjeskikt	Filnamn
Tvärsektioner för respektive vattendrag	T_sektion_1D.shp

Tvärsektionsfilen **T\_sektion\_1D** innehåller följande information per sektion:

Attribut	Beskrivning
ID	Unikt ID för varje tvärsektion
Vattendrag	Namn på huvudfåra
Biflöde	Namn på biflöde
Avst	Avstånd längs vattendraget med startvärde = noll vid källan (m)
Bredd	Tvärsektionens bredd (m)
100_Z	100-årsflödets höjdvärde i RH 2000 (m.ö.h.)*
200_Z	200-årsflödets höjdvärde i RH 2000 (m.ö.h.)*
BHF_Z	Höjdvärdet för beräknat högsta flöde i RH 2000 (m.ö.h.)
100_V	100-årsflödets hastighet, sektionsmedelvärde (m/s)*
200_V	200-årsflödets hastighet, sektionsmedelvärde (m/s)*
BHF_V	Hastigheten för beräknat högsta flöde, sektionsmedelvärde (m/s)

\*Klimatanpassat flöde för år 2098.

**MapInfo-format:**

Ytskikt	Filnamn
Översvämningsytan för 100-årsflöde* inkl (Gridcode=1) samt ytorna för öar/enklaver (Gridcode=0). Area (m2)	Resultat_Q100.tab
Översvämningsytan för 200-årsflöde* (Gridcode=1) samt ytorna för öar/enklaver (Gridcode=0). Area (m2)	Resultat_Q200.tab
Översvämningsytan för beräknat högsta flöde (Gridcode=1) samt ytorna för öar/enklaver (Gridcode=0). Area (m2)	Resultat_Qbhf.tab
Översvämningsytan för 100-årsflöde* (Gridcode=1). Area (m2)	Tema_Q100.tab
Översvämningsytan för 200-årsflöde* (Gridcode=1). Area (m2)	Tema_Q200.tab
Översvämningsytan för beräknat högsta flöde. (Gridcode=1). Area (m2)	Tema_Qbhf.tab

\*Klimatanpassat flöde för år 2098.

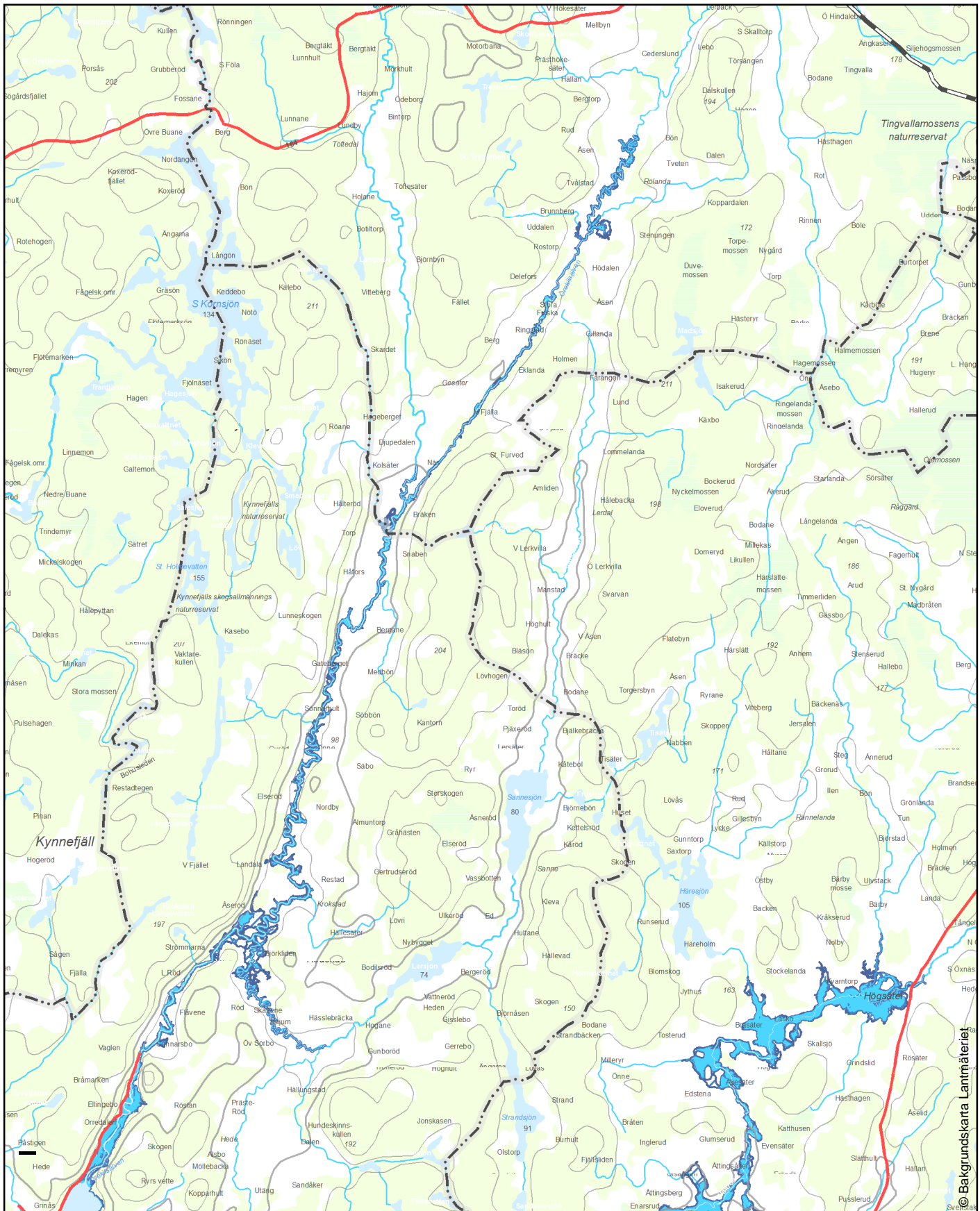
Linjeskikt	Filnamn
Tvärsektioner för respektive vattendrag	T_sektion_1D.tab

Tvärsektionsfilen **T\_sektion\_1D** innehåller följande information per sektion:

Attribut	Beskrivning
ID	Unikt ID för varje tvärsektion
Vattendrag	Namn på huvudfåra
Biflöde	Namn på biflöde
Avst	Avstånd längs vattendraget med startvärde = noll vid källan (m)
Bredd	Tvärsektionens bredd (m)
100_Z	100-årsflödets höjdvärde i RH 2000 (m.ö.h.)*
200_Z	200-årsflödets höjdvärde i RH 2000 (m.ö.h.)*
BHF_Z	Höjdvärdet för beräknat högsta flöde i RH 2000 (m.ö.h.)
100_V	100-årsflödets hastighet, sektionsmedelvärde (m/s)*
200_V	200-årsflödets hastighet, sektionsmedelvärde (m/s)*
BHF_V	Hastigheten för beräknat högsta flöde, sektionsmedelvärde (m/s)

\*Klimatanpassat flöde för år 2098.

## **Bilaga 2: Översiktskarta**



0 2 4 8 12 16 km

Skala 1:140 000

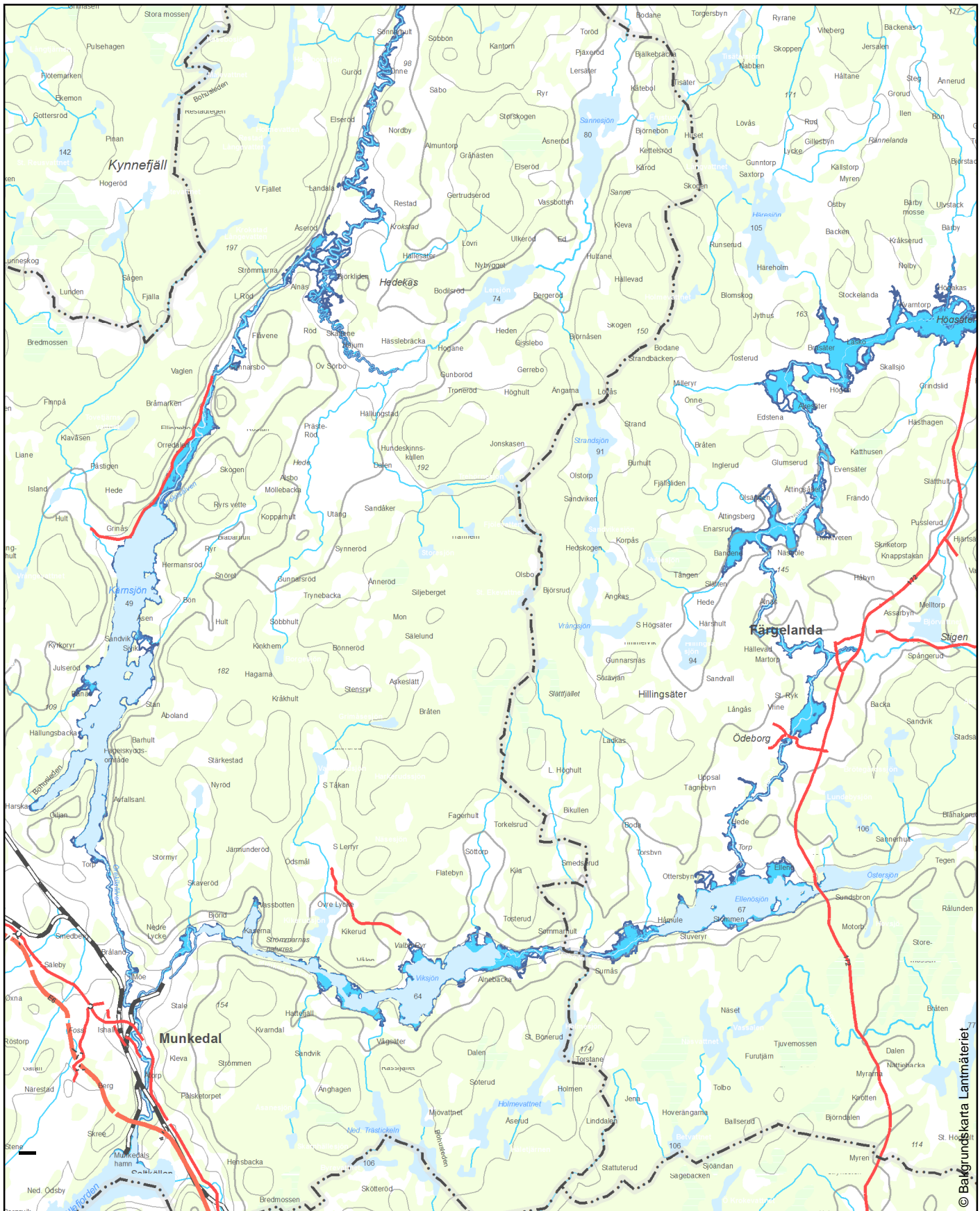
**Översvämningsskartering**

**Örekilsälven och Munkedalsälven**

**Kartöversikt**

- Teckenförklaring:**
- Vattenyta, normalvattenstånd
  - 100-årsflöde
  - 200-årsflöde
  - Beräknat högsta flöde

Uppdragsgivare:	Konsult:
	 Sustainable engineering and design
Koordinatsystem plan: höjd:	SWEREF99 TM RH 2000
Datum:	2015.12.02
Bilaga 2	Översikt 1/2



0 2 4 8 12 16 km Skala 1:140 000

**Översvämnings-kartering**

**Örekilsälven och Munkedalsälven**

**Kartöversikt**

**Teckenförklaring:**

- Vattenyta, normalvattenstånd
- 100-årsflöde
- 200-årsflöde
- Beräknat högsta flöde

Uppdragsgivare:	Konsult:
	 Sustainable engineering and design
Koordinatsystem plan: höjd:	SWEREF99 TM RH 2000
Datum:	2015.12.02
Bilaga 2	Översikt 2/2



### Bilaga 3: Kompletta flödestabell.

Tabellen innehåller samtliga flöden som har tagits fram i arbetet med karteringen. Observera att inga översvämningsskator har producerats för 100-årsflödet och 200-årsflödet i dagens klimat. Kolumnerna för 100-årsflöde högsta och 200-årsflöde högsta visar om dessa flöden når ett max-värde innan 2098.

Plats för beräknat flöde	Dagens klimat				Med hänsyn till klimatscenarier			
	100-årsflöde [m <sup>3</sup> /s]	200-årsflöde [m <sup>3</sup> /s]	BHF [m <sup>3</sup> /s]	Beräknad högsta tillrinning till sjö [m <sup>3</sup> /s]	100-årsflöde högsta [m <sup>3</sup> /s]	100-årsflöde [m <sup>3</sup> /s]	200-årsflöde högsta [m <sup>3</sup> /s]	200-årsflöde [m <sup>3</sup> /s]
Ovan Töftedalsån	62	-	120	-	66	62	72	67
Nedan Töftedalsån	92	-	185	-	103	96	112	103
Ovan Hajumsälven	102	-	215	-	114	106	124	115
Pegel Gunnarsbo	150	-	300	-	167	156	182	169
Ovan Munkedalsälven	171	-	325	-	193	180	212	196
Nedan Munkedalsälven Pegel 2	270	-	498	-	308	280	337	305
Mynning i Gullmarsfjorden	271	-	500	-	310	281	338	306

Valboån nedan Julan	49	-	90	-	56	50	61	54
Valboån ovan Hultesjöbäcken	83	-	147	-	95	84	103	91
Valboån inlopp Ellenösjön	109	-	188	-	125	110	135	119
Valboån utlopp Ellenösjön	118	-	200	-	135	119	146	129
Mynningen i Örekilsälven	150	-	250	-	171	155	186	168







